

vernieuwend vertrouwd

Jaarverslag 2025

Inhoud

BESTUURSVERSLAG

Voorwoord	6
Kerncijfers.....	9
Over Newtone	10
Introductie.....	10
Trends en ontwikkelingen in de markt	10
Onze strategie.....	11
Onze merkwaarden	12
Onze mensen.....	13
Financieel	14
Newtone en duurzaamheid	15
ESG-beleid	17
Kwaliteit	19
Three Lines Model.....	19
Belangrijke ontwikkelingen in 2025.....	19
Corporate Governance.....	22
Risico's en onzekerheden	25
Toekomstverwachtingen	26
Verslag van de Raad van Commissarissen	28

GECONSOLIDEERDE JAARREKENING

1 Geconsolideerde balans per 31 december 2025	34
2 Geconsolideerde winst-en-verliesrekening over 2025	36
3 Geconsolideerd kasstroomoverzicht 2025	37
4 Geconsolideerd overzicht totaalresultaat	39
5 Geconsolideerde grondslagen voor waardering en resultaatbepaling	40
6 Toelichting op de geconsolideerde balans per 31 december 2025	53
7 Toelichting op de geconsolideerde winst-en-verliesrekening over 2025	67
8 Overige toelichting	70

ENKELVOUDIGE JAARREKENING

9 Enkelvoudige balans per 31 december 2025	72
10 Enkelvoudige winst-en-verliesrekening over 2025	74
11 Algemene grondslagen voor de opstelling van de enkelvoudige jaarrekening	75
12 Toelichting op de enkelvoudige balans per 31 december 2025	76
13 Toelichting op de enkelvoudige winst-en-verliesrekening over 2025	82
14 Overige toelichting	83

OVERIGE GEGEVENS

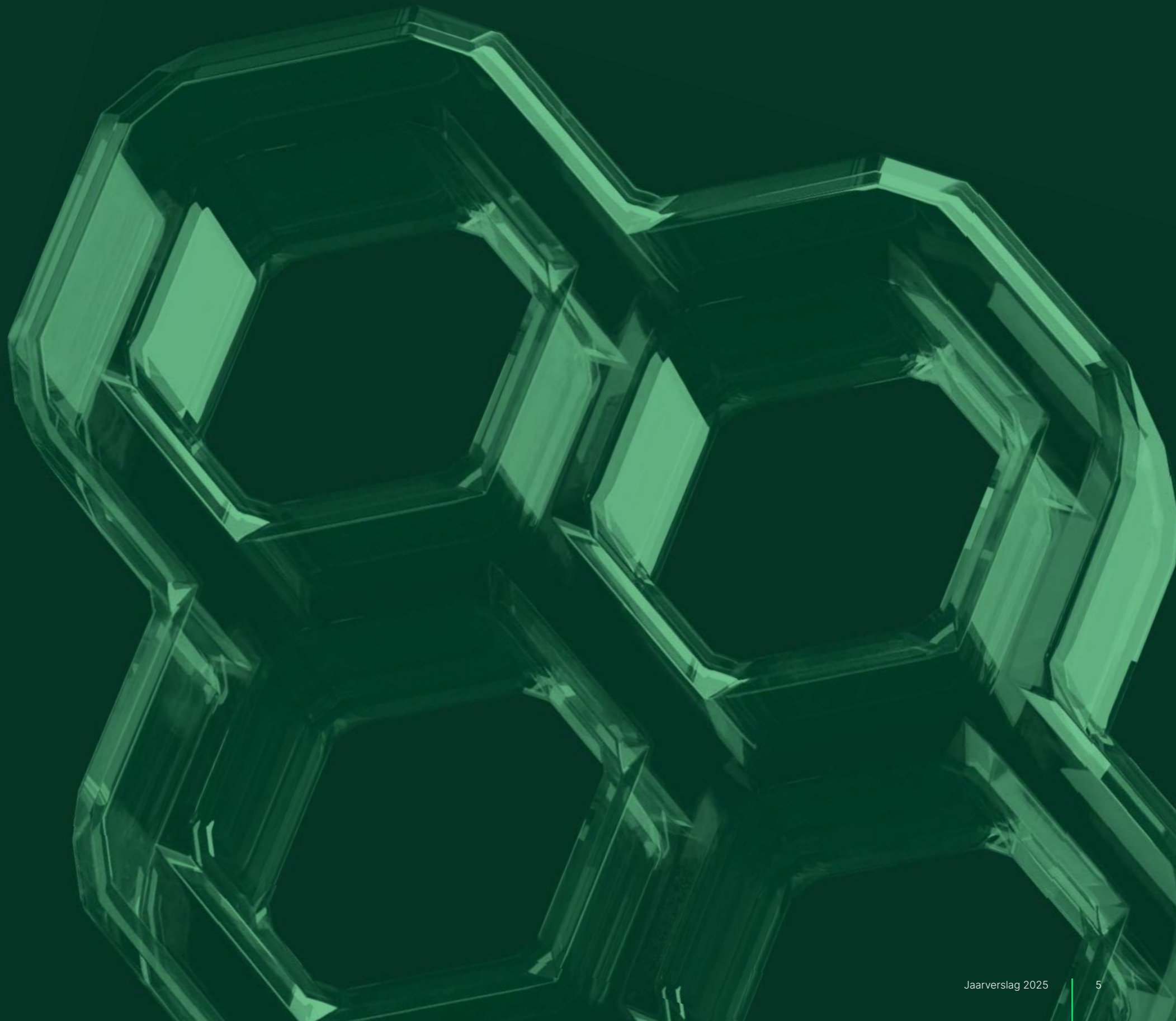
1 Statutaire bepalingen omtrent resultaatbestemming	85
2 Controleverklaring van de onafhankelijke accountant	85

BESTUURSVERSLAG 2025.

Van integratie naar transformatie



newtone
vernieuwend
vertrouwd



Voorwoord

Van integratie naar transformatie

De activiteiten van Newton Groep B.V. en haar groepsmaatschappijen ('Newton') bestaan voornamelijk uit zakelijke dienstverlening op het gebied van accountancy, advisering op bedrijfseconomisch, juridisch en fiscaal gebied alsmede het verzorgen salarisadministraties en de advisering op HRM gebied.

De organisatie bevond zich de afgelopen jaren in een intensieve transitiefase als gevolg van de samenvoeging van meerdere kantoren. Deze ontwikkeling heeft de schaal, marktpositie en multidisciplinaire slagkracht versterkt, maar heeft tegelijkertijd een aanzienlijk beroep gedaan op het integratievermogen, het leiderschap en de veranderkracht van de organisatie. In relatief korte tijd zijn ingrijpende stappen gezet, waaronder de harmonisatie van arbeidsvoorwaarden, de integratie van backoffice processen, de inrichting van een stevig governance en kwaliteitskader, de introductie van nieuwe opleidingen en HR processen evenals zichtbare investeringen in innovatie.

De integratie van culturen, werkwijzen en systemen vraagt om tijd en blijvende aandacht. Daarbij onderkennen wij dat de transitie gepaard gaat met uitdagingen, maar constateren wij ook dat de organisatie zich geleidelijk ontwikkelt naar de inrichting die wij voor ogen hebben: één gezamenlijke identiteit voor alle organisatieonderdelen binnen Newton, gedragen door gedeelde kernwaarden.

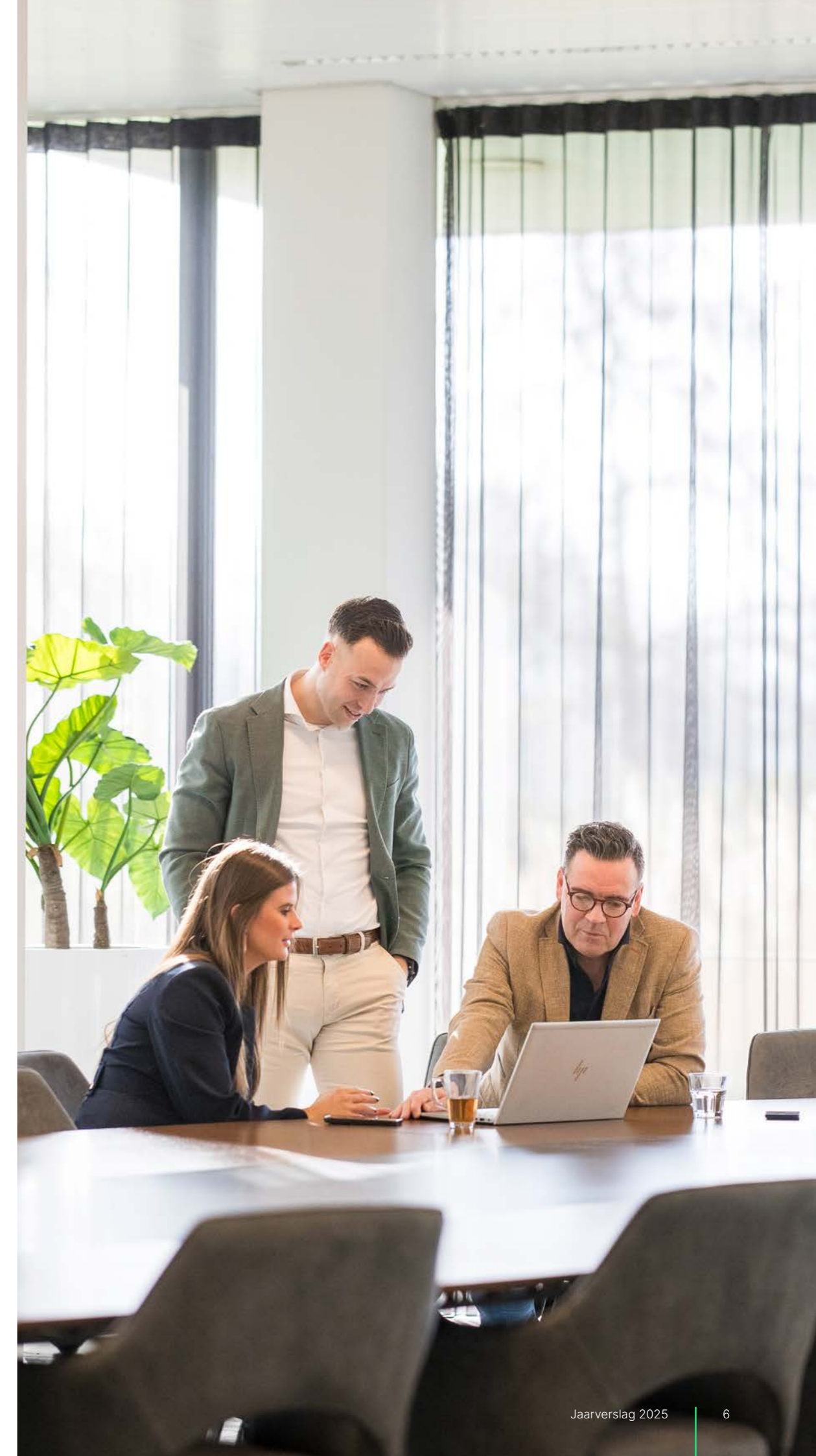
Tegelijkertijd zien wij dat het merk Newton zich stap voor stap versterkt en verder groeit in naamsbekendheid. Deze ontwikkelingen vormen een solide fundament voor de volgende fase, waarin de focus verschuift van integratie naar verdere transformatie en duurzame waardecreatie.

Onze identiteit en wie wij willen zijn

De ambitie van Newton is om uit te groeien tot het leidende accountants- en advieskantoor voor ondernemers in Nederland en daarbuiten. Wij zijn een organisatie van en voor ondernemers, met ruim 1.100 medewerkers die dagelijks hun talent inzetten. Onze kernwaarden – impactvol eigenaarschap, onvoorwaardelijke samenwerking, menselijke betrokkenheid en gedreven vakmanschap – geven richting aan hoe wij samenwerken en hoe wij onze klanten bedienen. Deze kernwaarden vormen de basis van een cultuur waarin we kansen benutten, oplossingsgericht denken en elkaar continu versterken. Als mensgerichte organisatie zijn wij ervan overtuigd dat onze mensen het verschil maken: niet alleen door hun expertise, maar vooral door hun houding, energie en betrokkenheid bij elkaar en bij onze klanten.

Onze propositie en strategische koers

Onze kracht ligt in de breedte van onze multidisciplinaire dienstverlening. Daarmee onderscheiden we ons in ondernemend Nederland en daarbuiten. Schaalgrootte is voor ons geen doel op zichzelf, maar een manier om die brede dienstverlening sterker en waardevoller te maken.



Met de acquisitie van Aeternus B.V. in februari 2025 hebben we onze adviespropositie verder versterkt, met name op het gebied van corporate finance, bedrijfsovernames en de strategische begeleiding van ondernemers in de breedste zin. Daarnaast markeert de lancering van B-New International N.V. een belangrijke volgende fase in de ontwikkeling van Newton. Met deze stap is een strategisch partnership aangegaan met onze Belgische samenwerkingspartner PKF BOFIDI. Hiermee versterken wij onze internationale slagkracht en kunnen wij beter inspelen op de toenemende en veranderende behoeften van onze klanten, in een markt die steeds internationaler en dynamischer wordt.

Als gevolg van deze ontwikkeling is Newton met ingang van 2026 aangesloten bij het internationale PKF netwerk en treedt zij op als exclusieve vertegenwoordiger van PKF in Nederland. PKF BOFIDI vervult deze rol in België. Binnen dit partnership behouden beide organisaties hun eigen governance, cultuur, merkidentiteit en operationele aansturing, waarmee zelfstandigheid en focus op kwaliteit zijn geborgd.

Meer in: [Onze strategie en Wij zijn Newton.](#)

Verbinding en mensgericht leiderschap als motor voor groei

We zijn ontzettend trots op de loyaliteit en veerkracht van onze collega's. De afgelopen jaren stonden in het teken van integratiewerkzaamheden. Nu ontstaat ruimte voor iets nieuws: 2026 staat in het teken van verdere verbinding - met elkaar, met onze klanten en met onze omgeving. Onze vestigingen spelen hierin een sleutelrol. Dat is de plek waar professionals en klanten elkaar ontmoeten, waar plezier in het werk voelbaar is en waar groei ontstaat. De wereld om ons heen verandert snel. Dat vraagt om leiderschap dat niet alleen meebeweegt, maar ook vooruitkijkt. Daarom investeren we bewust in leiderschapontwikkeling en in het ophalen van feedback via klant en medewerkerstevredenheidsonderzoeken. Zo blijven we leren en verbeteren.

Meer in: [Onze mensen.](#)

Kwaliteit en integriteit als vaste basis

Onze maatschappelijke rol vraagt om kwaliteit, onafhankelijkheid en integriteit. Kwaliteit is ons bestaansrecht. Daarom investeren we doorlopend in cultuur, vaktechniek, compliance en kwaliteitssystemen. Ook zoeken we actief de samenwerking op met onze stakeholders, waaronder beroepsorganisaties en hechten wij waarde aan een open en constructieve dialoog met de toezichthouder.

In 2025 is het interne onderzoek naar ongepast gedrag bij het maken van verplichte toetsen afgerond. We betreuren dat ook binnen onze organisatie ongepast gedrag heeft plaatsgevonden. Naar aanleiding hiervan zijn direct passende maatregelen getroffen. De gebeurtenissen rond ongepast gedrag bij verplichte toetsen hebben ons scherp

gemaakt op de samenhang tussen cultuur, sturing en beheersing. Naast maatregelen die zijn gericht op het verleden, werken wij nadrukkelijk aan versterking richting toekomst. Dit thema is opgepakt als een organisatiebreed vraagstuk, waarbij een oorzakenanalyse en aanvullend cultuuronderzoek onder partners zijn uitgevoerd. In de opvolging van de uitkomsten richten wij ons onder meer op het expliciteren van verwachtingen, het versterken van centrale regie op leren en toetsen en het structureel verankeren van integriteit in gedrag en dagelijkse keuzes. Dit vraagt niet alleen om passend beleid en beheersmaatregelen, maar ook om consistent voorbeeldgedrag, duidelijke tone at the top en een voortdurende dialoog over kwaliteit, binnen teams, vestigingen en de governance.

Meer in: [Kwaliteit en Corporate Governance.](#)

Data, kunstmatige intelligentie | AI en de toekomst van ons vak

Data en technologie spelen een steeds belangrijker rol in onze dienstverlening.

Toepassingen zoals AI ondersteunen bij het analyseren, structureren en samenvatten van informatie, waardoor de rol van onze adviseurs verschuift van uitvoerend naar meer duidelijk, verbindend en adviserend. Deze ontwikkeling past bij onze strategische ambities, maar is geen vanzelfsprekendheid.

Tegelijkertijd vergroten de toenemende complexiteit en veranderingssnelheid van onze omgeving de eisen aan het aanpassingsvermogen en de weerbaarheid van medewerkers. Wij investeren daarom niet alleen in technologische innovatie, maar ook gericht in de ontwikkeling van vaardigheden, opleiding en begeleiding van onze mensen. Hiermee borgen wij dat technologie op een verantwoorde en effectieve wijze wordt ingezet en bijdraagt aan de duurzame ontwikkeling van zowel onze medewerkers als de organisatie. Meer in: Trends en ontwikkelingen in de markt, Onze strategie en Toekomstverwachtingen.

Wisseling in de Raad van Bestuur.

In 2025 heeft binnen de Raad van Bestuur van Newton een wijziging plaatsgevonden. In de zomer van dat jaar heeft Julia Sakovska de rol van CFO overgenomen van Rob Becx. Wij spreken onze grote waardering uit voor de tomeloze inzet en betrokkenheid van Rob Becx gedurende zijn bestuursperiode, zowel voor Newton als voor onze medewerkers. Wij zijn verheugd dat hij ook na deze bestuurswisseling verbonden blijft aan Newton en een waardevolle bijdrage blijft leveren aan de uitvoering van diverse strategische thema's, waaronder de M&A strategie van de organisatie.

In februari 2026 heeft Stefaan Rodts afscheid genomen van de Raad van Bestuur en van Newton. Wij danken hem voor zijn grote inzet en voor de sleutelrol die hij heeft gespeeld in de succesvolle samenvoeging van de voorgangerorganisaties tot het huidige Newton.



Tot slot

We leven in tijden waarin veel verandert. Maar we kijken met vertrouwen vooruit. Newtone staat sterk, dankzij het fundament dat we samen hebben gelegd en dankzij de mensen die elke dag het verschil maken.

Wij willen al onze medewerkers, klanten en partners bedanken voor hun inzet, het vertrouwen en de samenwerking in het afgelopen jaar.

Waalre, 29 mei 2026

Namens Raad van Bestuur Newtone Groep B.V.

Stephan Seijkens – CEO

In onderstaand overzicht presenteren we de kerncijfers van Newtone van het afgelopen jaar. Meer cijfers zijn opgenomen in de geconsolideerde jaarrekening.

Kerncijfers		
	2025	2024
Omzet (in miljoenen Euro's)	168	151
Aantal samenstelverklaringen	6.925	6.525
Aantal controleverklaringen	852	874
Aantal loonstroken	438.094	471.286
EBITDA (in miljoenen Euro's)	31,3	22,1
Solvabiliteit	22,5%	28,6%
% Man	55,5%	53,8%
% Vrouw	44,5%	46,2%
Gemiddelde leeftijd medewerkers	37	39
Directe medewerkers	852,2	764,0
Indirecte medewerkers	142,9	141,0

Over Newtone

Introductie

Newtone is het accountants en advieskantoor voor ondernemend Nederland. Vanuit 14 vestigingen in de economische groeiregio's van Zuid en West Nederland werken dagelijks ruim 1.100 professionals aan een breed spectrum van financiële, fiscale, digitale en strategische vraagstukken. We kennen onze klanten en begrijpen de dynamiek van hun ondernemerschap doordat we stevig geworteld zijn in onze regio's. Die lokale nabijheid combineren we met de kracht van een landelijke organisatie die multidisciplinaire expertise samenbrengt in één herkenbare werkwijze. Dat maakt ons zowel benaderbaar als schaalbaar: vernieuwend én vertrouwd.

Positionering & organisatie

Ons organisatie-model is bewust vormgegeven als een omgekeerde piramide. Onze vestigingen vormen de spil van de klantrelatie en de dagelijkse aansturing; daar ontmoeten klanten en professionals elkaar en komt de kwaliteit van onze dienstverlening tot stand. Leidinggevenden binnen vestigingen en Businesslines dragen daarbij actief bij aan samenwerking, vakmanschap en integriteit. Organisatiebrede functies zoals HR, IT, Finance, Marketing & Communicatie, KYC Desk en Compliance bieden gerichte ondersteuning op kwaliteit, innovatie en processen. Deze structuur geeft professionals autonomie en eigenaarschap, terwijl we tegelijkertijd de hoogstaande kwaliteit en consistentie kunnen waarborgen die bij een professionele dienstverlener hoort. In 2025 is

deze manier van werken verder verstevigd door het harmoniseren van processen en opleidingen en door het versterken van de gezamenlijke kwaliteitsinfrastructuur.

Identiteit & merk

Het merk Newtone, gelanceerd in 2024, vormt het identiteitsanker van onze organisatie. Het staat voor de combinatie van deskundigheid en ondernemingszin, van menselijke betrokkenheid en vooruitstrevende dienstverlening. In 2025 is deze identiteit verder tot leven gekomen: in ons gedrag, onze propositie, onze cultuur en onze manier van samenwerken. Daardoor ontstaat stap voor stap een herkenbare beleving voor klanten én collega's: een multidisciplinaire organisatie die nabij is, zich verantwoordelijk voelt en zich voortdurend ontwikkelt in samenhang met een veranderende wereld.

Trends en ontwikkelingen in de markt

De wereld om ons heen staat niet stil. Ondernemers hebben te maken met technologische versnelling, geopolitieke onzekerheden, aanhoudende krapte op de arbeidsmarkt, veranderende duurzaamheidsverwachtingen en toenemende regelgeving. Deze ontwikkelingen vragen om wendbaarheid, overzicht en betrouwbare informatie. Deze ontwikkelingen hebben niet alleen effect op onze klanten, maar ook op de manier waarop wij



onze dienstverlening organiseren, onze kwaliteit borgen en onze rol als adviseur invullen. In 2025 waren vier samenhangende ontwikkelingen zichtbaar:

Technologische ontwikkelingen

Technologische ontwikkelingen gaan sneller dan ooit. De toepassing van kunstmatige intelligentie | AI en geavanceerde data analyse heeft een blijvende impact op bedrijfsvoering, besluitvorming en risicobeheersing. De opkomst van kunstmatige intelligentie (AI) en geavanceerde data analyse biedt kansen om processen efficiënter in te richten. Tegelijkertijd roept de inzet van technologie nieuwe vragen op over betrouwbaarheid, beheersing en verantwoord gebruik. Niet de technologie zelf, maar het vermogen van organisaties om deze verantwoord en effectief te gebruiken bepaalt het succes. Daarom worden vaardigheden, adoptie en verandercapaciteit steeds belangrijker. Ook binnen onze eigen dienstverlening speelt technologie een steeds grotere rol., waarbij menselijk oordeel, kwaliteit en beheersing leidend blijft.

Duurzaamheid & regelgeving (CSRD)

Duurzaamheid blijft een belangrijk thema voor ondernemers, hoewel de invoering van de Europese CSRD in de afgelopen periode is aangepast en gefaseerd. Dit brengt voor veel organisaties onzekerheid met zich mee over de exacte reikwijdte en timing van de verplichtingen. Tegelijkertijd is duidelijk dat de onderliggende beweging richting meer transparantie over milieu-, sociale en governance-aspecten onverminderd doorzet. Duurzaamheidsinformatie ontwikkelt zich daarmee van een relatief nieuwe rapportagestroom naar een steeds meer geïntegreerd onderdeel van de bredere bedrijfsvoering en verslaggeving. Klanten zoeken in dit veranderende landschap naar partners die hen helpen bij het opbouwen van robuuste processen, het duiden van regelgeving en het betrouwbaar verzamelen en onderbouwen van relevante data. Voor onze organisatie betekent dit dat multidisciplinaire samenwerking tussen accountants, fiscalisten, ESG-specialisten en strategisch adviseurs verder aan belang wint, zodat wij onze klanten integraal kunnen ondersteunen in deze transitie.

Arbeidsmarkt

De arbeidsmarkt blijft krap, met een aanhoudende vraag naar goed opgeleide accountants, fiscalisten, HR specialisten en dataspecialisten. Ook onze klanten ondervinden de impact hiervan, bijvoorbeeld in continuïteit, groeiambities en verandervermogen. Voor werkgevers wordt het steeds belangrijker om aantrekkelijk te zijn door aandacht voor ontwikkeling, flexibiliteit en betekenisvol werk. Dit vraagt niet alleen om goede arbeidsvoorwaarden, maar ook om duidelijk leiderschap, samenwerking en perspectief.

Deze ontwikkelingen raken ook onze eigen organisatie en maken investeringen in mensen,

leiderschap en cultuur noodzakelijk.

Marktstructuur & sector

De accountancy- en adviessector blijft in beweging. Schaalgrootte speelt een steeds grotere rol bij investeringen in technologie, kwaliteitsborging en innovatie. Tegelijkertijd blijven bereikbaarheid, persoonlijke dienstverlening en langdurige klantrelaties van groot belang. Veel klanten hechten waarde aan een adviseur die hun organisatie en regio kent, maar wel beschikt over voldoende slagkracht en specialistische kennis. Juist de combinatie van landelijke capaciteit en lokale betrokkenheid is bepalend voor het vertrouwen van klanten en voor duurzame relaties op lange termijn.

Onze strategie

De economie verandert fundamenteel

Digitalisering, AI en automatisering transformeren de manier waarop ondernemingen opereren. Tegelijkertijd neemt de druk vanuit wet- en regelgeving toe en groeit de behoefte aan real-time inzicht en strategisch advies. De arbeidsmarkt blijft krap, terwijl klanten steeds hogere verwachtingen hebben van kwaliteit, snelheid en toegevoegde waarde. Voor veel organisaties betekent dit dat traditionele dienstverlening niet langer volstaat. Zij zoeken partners die technologie, vakmanschap en menselijk inzicht combineren en die hen helpen navigeren in een steeds complexer speelveld. Om blijvend te kunnen voldoen aan de toenemende vraag en de snel veranderende omgeving, is verdere doorontwikkeling van Newton en onze mensen als organisatie noodzakelijk.

Strategische koers

De genoemde ontwikkelingen vormen een duidelijke opgave voor onze klanten én voor Newton. Deze ontwikkelingen zijn ook een kans om onze rol opnieuw te definiëren: van dienstverlener naar strategisch partner voor ondernemers in Nederland en daarbuiten. Wij willen duurzaam waarde creëren voor onze klanten, medewerkers en de samenleving.

Onze strategie begint met onze ambitie: **Wij willen het leidende advies- en accountancykantoor zijn voor ondernemers in Nederland en daarbuiten.** Als één Newton leveren wij proactief kwaliteit en impact, ontwikkelen wij onze mensen en lopen wij voorop in technologie en AI.

Onze ambitie verbindt onze multidisciplinaire dienstverlening met onze cultuur en identiteit. Newton kiest bewust voor een koers waarin kwaliteit, mensgerichtheid en innovatie samenkomen.

Om deze ambitie waar te maken, hebben wij **drie strategische pijlers** geformuleerd:

Pijler 1:

Wij bouwen continu aan een ondernemende & mensgerichte organisatie

Wij willen een organisatie zijn waarin mensen willen werken en zich kunnen ontplooiën. Dat betekent dat wij onze arbeidsvoorwaarden door ontwikkelen tot een flexibel, modern en toekomstbestendig pakket. Daarnaast investeren wij in leiderschap en creëren wij ruimte voor groei en ontwikkeling. Alleen met betrokken en sterke teams kunnen wij onze ambities waarmaken.

Pijler 2:

Wij maken optimaal gebruik van data en technologie in klantbediening en innovatie

We bouwen aan een slim ecosysteem waarin technologie, inclusief externe (zoals Microsoft Co-Pilot) en interne tools (zoals financieel platform), professionals ondersteunt in hun werk en klanten proactief helpt op de momenten die ertoe doen. Zo verhogen wij niet alleen de efficiëntie, maar vooral de kwaliteit en relevantie van onze dienstverlening.

Pijler 3:

Wij bundelen onze adviesdiensten tot een geïntegreerd geheel om zo het beste van Newton bij ondernemers te brengen en klantwaarde centraal te stellen

We zetten actief in op de groei van hoogwaardige adviestakken. Deze insteek, tezamen met de digitale transformatie, helpt om onze klanten breder en proactiever te kunnen bedienen. Ook werken wij gericht aan het ontwikkelen van toekomstbestendige prijsmodellen die breed gedragen worden en beter aansluiten bij de daadwerkelijke waarde die wij leveren aan onze klanten.

Vertrouwen als basis

Onze ambities vragen om balans. Groei, innovatie en commerciële slagkracht gaan hand in hand met onze verantwoordelijkheid als gereguleerde organisatie. Wij aarde voor duurzame groei.

Samen bouwen aan de volgende fase

De volgende fase van de ontwikkeling van Newton draait om het verzilveren van onze potentie: door technologie te benutten, samenwerking te versterken en onze dienstverlening verder te verdiepen. De motor draait. Nu is het tijd om op volle kracht vooruit te gaan.

Onze merkwaarden

Een sterk fundament

Onze identiteit rust op vier kernwaarden: (1) Impactvol eigenaarschap, (2) Onvoorwaardelijke samenwerking, (3) Menselijke betrokkenheid en (4) Gedreven vakmanschap. Deze waarden vormen het fundament van een ondernemende cultuur die de taal van kansen en oplossingen spreekt. Ze geven richting aan hoe wij samenwerken, hoe we besluiten nemen en hoe we klanten bedienen — vandaag én in de toekomst.

Purpose

Wij geloven in een positieve toekomst voor ondernemers in Nederland en daarbuiten. Wij versterken ondernemers en organisaties om met vertrouwen te bouwen, te groeien en te vernieuwen, vandaag én morgen.

Missie

Wij helpen ondernemers navigeren in een complexe en snel veranderende wereld. Met geïntegreerde accountancy, advies en data-inzichten maken wij prestaties duidelijk, risico's beheersbaar en kansen concreet.

Visie

Wij bouwen aan een organisatie waar vakmanschap, technologie en mensgericht leiderschap samenkomen. Dichtbij de klant, stevig in kwaliteit en vooruitstrevend in innovatie, zodat wij duurzaam waarde creëren voor klanten en de maatschappij.

Kernwaarden toegelicht

Onze kernwaarden vormen niet alleen het fundament onder onze cultuur, maar ook onder ons dagelijks handelen.

- **Gedreven vakmanschap** staat voor de diepgaande kennis en kwaliteit die klanten van ons mogen verwachten.
- **Impactvol eigenaarschap** weerspiegelt onze houding om verantwoordelijkheid te nemen, kansen te zien en proactief te handelen.
- **Menselijke betrokkenheid** betekent dat we oog hebben voor elkaar en voor wat klanten nodig hebben, in goede én uitdagende tijden.
- **Onvoorwaardelijke samenwerking** verbindt disciplines, vestigingen en teams, zodat we onze brede propositie maximaal kunnen inzetten.

Samen geven deze waarden vorm aan het karakter van Newton: een organisatie die werkt **voor én met ondernemers**, gedreven door kwaliteit en gedragen door een cultuur van vertrouwen en samenwerking.

Onze mensen

Onze mensen

Newtone is een mensenbedrijf. Alles wat we doen begint met de professionals die zich elke dag inzetten voor onze klanten. Kwaliteit ontstaat in een omgeving waarin mensen zich kunnen ontwikkelen, verantwoordelijkheid nemen en zich verbonden voelen met elkaar en met de organisatie. Daarom investeren we gericht in werkplezier, leiderschap en een cultuur waarin vakmanschap en menselijke maat samengaan.

Modern werkgeverschap

Ons arbeidsvoorwaardenpakket is modern en toekomstbestendig. Het sluit aan bij verschillende generaties en levensfasen en maakt flexibiliteit mogelijk. Een Wtp conform pensioen, een duurzame mobiliteitsregeling en een winstdelingsregeling die medewerkers laat meedelen in het gezamenlijke resultaat vormen sterke fundamenten.

Ontwikkeling & leiderschap

Ontwikkeling krijgt veel aandacht. We investeren in opleidingen, coaching en leiderschapsprogramma's die aansluiten op de verschillende rollen binnen onze organisatie. Het ontwikkelen van "*T shaped professionals*" - collega's die brede kennis combineren met specialistische diepgang - is een speerpunt. Dit vergroot wendbaarheid, versterkt klantrelaties en stimuleert multidisciplinaire samenwerking.

Recruitment & employer branding

Recruitment en employer branding zijn verder geprofessionaliseerd. Met een modern "*applicant tracking system*", intensieve campusactiviteiten en een sterk

werkgeversmerk trekken we talent aan dat past bij onze cultuur en ambities. Daarnaast richten we ons op behoud: betrokken medewerkers blijven omdat ze zich gezien voelen, dankzij ruimte voor persoonlijke ontwikkeling en de kwaliteit van samenwerking binnen teams.

Leiderschap en feedback

Sterk mensgericht leiderschap is cruciaal in een snel veranderende omgeving. Daarom investeren we in leiderschapsprogramma's en evaluatieprocessen op verschillende niveaus. Daarnaast voeren we klant en medewerkerstevredenheidsonderzoeken (KTO/MTO) uit. De onderzoeken onder klanten en medewerkers geven een consistent beeld: de basis is goed, maar de volgende stap vraagt om meer samenhang en zichtbaarheid. Medewerkers waarderen hun directe team en ervaren werktevredenheid als positief, maar geven ook aan dat de verbinding met Newtone als geheel sterker kan en dat leiderschap en organisatiebrede communicatie zichtbaarder kunnen. Daarnaast is beloning een terugkerend aandachtspunt. Deze signalen nemen we mee in onze agenda voor leiderschapsontwikkeling, interne communicatie en het versterken van multidisciplinaire samenwerking.

Bij klanten zien we dezelfde kern: inhoudelijke kwaliteit wordt hoog gewaardeerd, terwijl proactiviteit, bereikbaarheid en snelheid van opvolging verbeterkansen zijn. Deze input nemen we mee in 2026.





Financieel

In 2025 heeft Newtonone verdere financiële versterking laten zien, als resultaat van een stabiele groei in de vraag naar multidisciplinaire dienstverlening en de voortzetting van een zorgvuldig ingericht integratie en harmonisatieproces. De financiële basis van de organisatie is stevig, gedragen door een breed klantenportfolio, regionale spreiding en een toenemende behoefte aan hoogwaardige accountancy, audit en adviesdiensten. Daarmee bouwt Newtonone voort op de solide fundamenten die in 2024 zijn gelegd. De omzet bedroeg in 2025 € 168 miljoen, een groei van 11% ten opzichte van 2024.

Omzetontwikkeling en resultaat

Newtonone heeft in 2025 een gezonde omzetontwikkeling doorgemaakt, gedragen door groei in meerdere disciplines, waaronder Audit & Assurance, Belastingadvies en Salaris & HR adviesdiensten. De groei werd daarnaast ondersteund door versterking van onze proposities binnen Corporate Finance. De ontwikkeling van de ESG- en CSRD-dienstverlening is afgeremd door de aanpassing van de omnibuswetgeving. De resultaatontwikkeling is beïnvloed door gerichte investeringen in kwaliteit, digitalisering en talentontwikkeling — investeringen die passen binnen onze langetermijnstrategie.

Kostenstructuur en investeringen

De kostenopbouw in 2025 weerspiegelt de voortgaande professionalisering van de organisatie. Belangrijke investeringsgebieden zijn digitalisering (waaronder de verdere ontwikkeling van het financieel platform, audit tooling en datagedreven toepassingen), opleiding en leiderschapsontwikkeling, alsook de versterking van kwaliteits en compliance processen. Daarnaast is geïnvesteerd in de reguliere vervangingsinvesteringen, zoals hardware en apparatuur, alsmede huurdersinvesteringen. Deze

investeringen dragen direct bij aan efficiëntere werkprocessen, hogere kwaliteit en een toekomstbestendig dienstverleningsmodel. De totale investeringen in 2025 bedroegen €1,8 miljoen in materiële vaste activa en €1,2 miljoen in immateriële vaste activa (excl. goodwill).

EBITDA ontwikkeling

De EBITDA ontwikkeling laat een verbetering zien. Hoewel de marges onder invloed staan van stijgende compliance en loonkosten, worden deze effecten gecompenseerd door schaalvoordelen, procesoptimalisatie en digitalisering. De EBITDA kwam in 2025 uit op € 31,3 miljoen (2024: € 22,3 miljoen).

Liquiditeit en solvabiliteit

De liquiditeitspositie blijft solide dankzij actief werkkapitaalbeheer, dagelijkse monitoring van kasstromen en een breed gespreide klantenbasis. Ook de solvabiliteit blijft op een gezond niveau en in lijn met de afspraken met financiers en aandeelhouders. Hiermee beschikt Newtonone over voldoende financiële ruimte om te blijven investeren in kwaliteit, innovatie en organisatieontwikkeling. De solvabiliteit bedroeg eind 2025 22,5% (2024: 28,6%). De liquiditeitspositie (verhouding vlottende activa /kortlopende schulden) is met 147,8% goed te noemen en ligt in lijn met 2024 (145,5%).

Vooruitblik

Newtonone blijft in 2026 gericht op duurzame groei, verdere digitalisering, kwaliteitsversterking en de ontwikkeling van talent. Het financiële fundament is sterk en biedt ruimte om door te bouwen op de strategische koers die in de afgelopen jaren succesvol is ingezet.

Newtonone en duurzaamheid

Duurzaamheid krijgt een steeds belangrijkere rol binnen ondernemerschap. Organisaties hebben behoefte aan partners die hen helpen bij het opstellen van hun duurzaamheidsbeleid en het verzamelen, beoordelen en rapporteren van relevante ESG informatie. Voor Newtonone betekent dit dat we onze multidisciplinaire kracht inzetten om klanten te ondersteunen bij strategie, procesinrichting en implementatie. Tegelijkertijd nemen we onze eigen maatschappelijke verantwoordelijkheid serieus en vormen integriteit, kwaliteit en verantwoordelijkheid de basis van onze duurzaamheidsaanpak.

Ontwikkelingen ESG

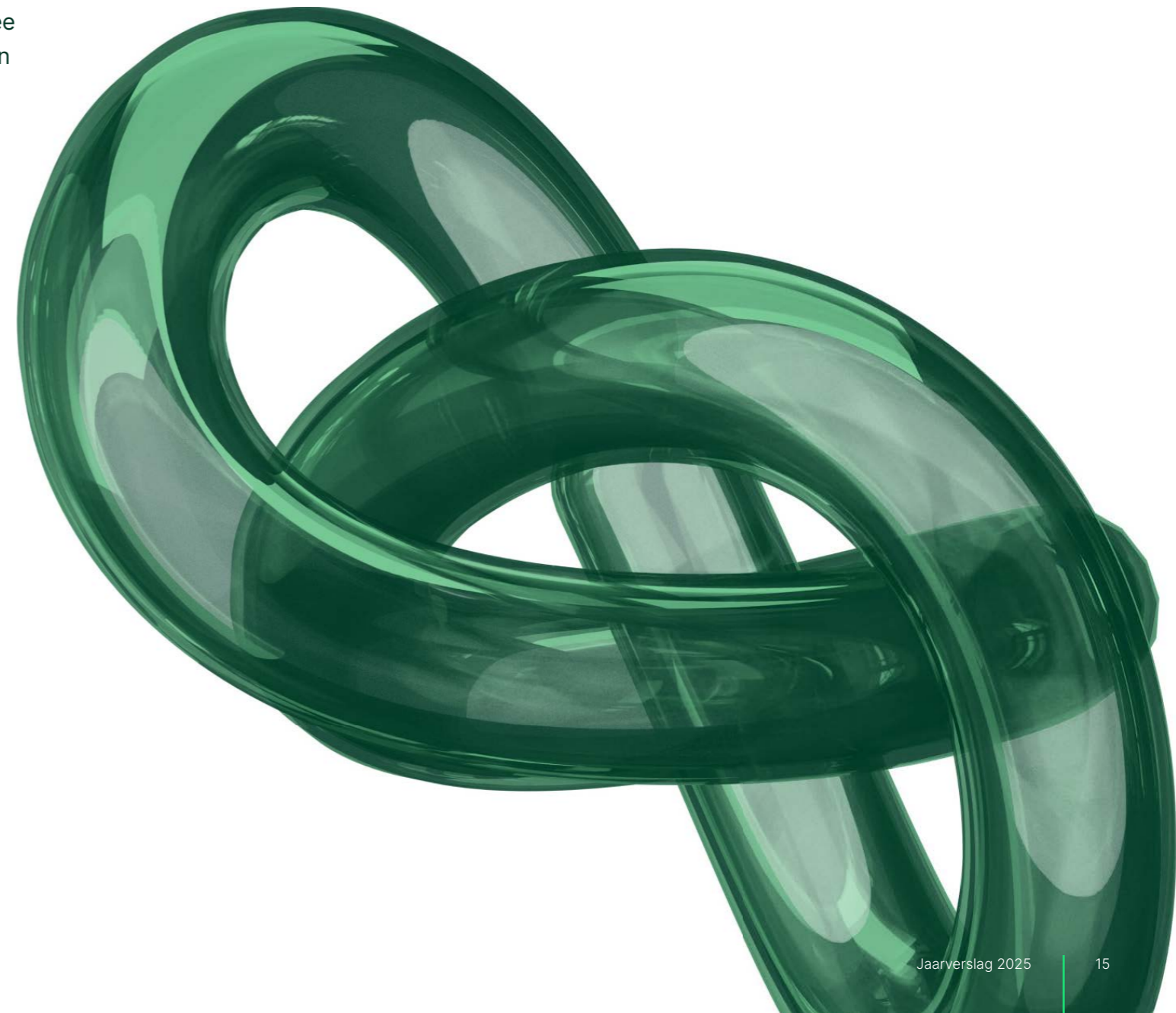
In 2024 heeft Newtonone het ESG-beleid uitgewerkt en voorbereidingen getroffen op CSRD, waaronder het uitvoeren van een dubbele materialiteitsanalyse en het vormgeven van een waardecreatiemodel. In het voorjaar van 2025 zijn op Europees niveau wijzigingsvoorstellen gepubliceerd (het zogeheten Omnibus-voorstel), gericht op het verlagen van administratieve lasten en het beperken dan wel uitstellen van rapportageverplichtingen. Hoewel dit heeft geleid tot het opschorten van de CSRD-verplichting voor Newtonone, blijven we onverminderd geloven in het belang van ESG voor toekomstbestendig ondernemerschap, onze organisatie en de bredere samenleving.

ESG-thema's en het waardecreatiemodel

Het waardecreatiemodel beschrijft hoe Newtonone duurzame langetermijnwaarde creëert door ESG-thema's te integreren in haar bedrijfsstrategie. Het model is gebaseerd op het input-throughput-output-outcome-

principe en verbindt menselijk, intellectueel, financieel en natuurlijk kapitaal met het businessmodel van Newtonone. Zie ook het onderstaande waardecreatiemodel.

In 2025 zijn verdere stappen gezet om ons ESG-beleid te professionaliseren. We hebben informatievoorzieningen ingericht die aansluiten op CSRD-richtlijnen en KPI's gekoppeld aan de thema's die voor onze organisatie relevant zijn. Hiermee hebben we de volgende stappen gezet in de invulling van ons duurzaamheidsbeleid.



Het waardecreatiemodel

Input

Menselijk kapitaal

- Gezamenlijke kennis en ervaring
- Governance en risicomanagement

Intellectueel kapitaal

- Systemen en processen
- Vak methodiek

Sociaal / relationeel kapitaal

- Gezamenlijke kernwaarden
- Lidmaatschappen en partnerships maatschappelijke netwerken en beroepsorganisaties
- Reputatie en naamsbekendheid

Financieel kapitaal

- Aandeelhouders (equity)
- Vreemd vermogen (debt)

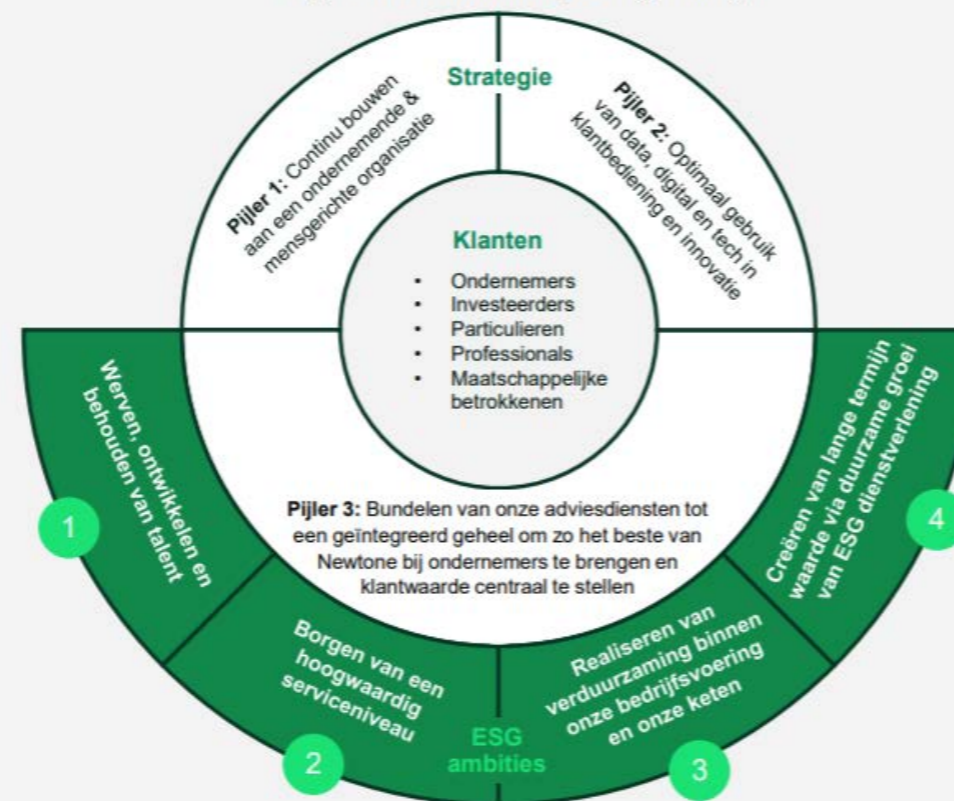
Natuurlijk kapitaal

- Energie voor kantoorgebouwen en mobiliteit

Business model

Purpose

Wij geloven in een positieve toekomst voor ondernemers in Nederland en daarbuiten. Wij versterken ondernemers en organisaties om met vertrouwen te bouwen, te groeien en te vernieuwen, vandaag én morgen.



Services

Accountancy & bedrijfsadvies	Audit & Assurance
Belastingadvies	Corporate Finance
Data, innovatie en digitalisering	ESG & duurzaamheid
Estate planning	Internationaal ondernemen
Juridisch advies	Payroll & HRM advies

Output

Outcome





ESG-beleid

Het duurzaamheidsbeleid van Newtone richt zich op vier samenhangende speerpunten die gezamenlijk richting geven aan onze maatschappelijke verantwoordelijkheid en langetermijnwaardcreatie.

1. Allereerst zetten we in op **duurzame groei van onze ESG en CSRD dienstverlening**. Steeds meer organisaties zoeken ondersteuning bij het verzamelen, beoordelen en rapporteren van ESG informatie. Door onze multidisciplinaire expertise kunnen we klanten begeleiden met advies, assurance, risicobeoordelingen, dataverzameling en strategische keuzes die bijdragen aan duurzame bedrijfsvoering.

Het Omnibusvoorstel van begin 2025 heeft duidelijk zijn weerslag gehad op de marktvraag naar advies en begeleiding bij duurzaamheidsvraagstukken. Dit heeft geleid tot een herpositionering van onze ESG dienstverlening waarbij de nadruk ligt bij strategische ESG-advisering, vrijwillige rapportage vormen en toekomstbestendig ondernemerschap. Op deze expertisegebieden hebben we organisaties in verschillende sectoren en regio's kunnen begeleiden. Daarnaast bieden wij onze kennis ter beschikking in de verschillende netwerken waarin wij als organisatie actief zijn.

2. Daarnaast investeren we gericht in het **werven, ontwikkelen en behouden van talent**. Duurzaamheid gaat niet alleen over milieu, maar ook over mensen. Daarom besteden we aandacht aan mensgericht leiderschap, diversiteit en inclusie, vitaliteit en duurzame inzetbaarheid. We willen een organisatie zijn waar collega's zich kunnen ontwikkelen, hun talenten kunnen inzetten en zich verbonden voelen met hun team en de organisatie.

In 2025 zijn verschillende initiatieven op dit vlak gerealiseerd, waaronder de uitvoering en opvolging van ons medewerkerstevredenheidsonderzoek (MTO), de implementatie van een Learning Management Systeem (LMS), de organisatiebrede lancering van ons soft skills ontwikkelprogramma en de verdere uitrol van ons beleid rondom diversiteit, gelijkwaardigheid en inclusie (DE&I), inclusief trainingen voor alle medewerkers en workshops voor het senior management.

Ook is onze gender pay gap in kaart gebracht en gebenchmarkt met vergelijkbare organisaties. Uit deze analyse blijkt dat onze gender pay gap wordt veroorzaakt door een gebrek aan doorstroom van vrouwen naar de hoogste functieschalen. Hier hebben we dan ook acties op ondernomen en KPI's vastgesteld om deze doorstroom te stimuleren. Door het inzichtelijk maken van deze analyses zijn we daarnaast voorbereid op de Payment Transparency Directive wetgeving.

3. Het derde speerpunt richt zich op het **borgen van kwaliteit en integriteit** binnen onze dienstverlening. Dit omvat het beschermen van gegevens, het naleven van kwaliteitsstandaarden, een bijdrage leveren als poortwachter bij het terugdringen van fraude en corruptie en het versterken van een kwaliteitscultuur gebaseerd op de PDCA cyclus: Plan-Do-Check-Act. Door te blijven investeren in systemen, processen en bewustwording zorgen we ervoor dat integriteit en kwaliteitsgericht werken centraal blijven staan in ons dagelijks handelen.

In 2025 heeft dit geresulteerd in de implementatie van ISQM1, het uitvoeren en aanscherpen van verschillende kwaliteitsmaatregelen, het uitvoeren

van thematische onderzoeken en structurele kwaliteitsmonitoring, evenals de herziening en versterking van onze Wwft processen. Verdere toelichting over dit onderwerp staat beschreven in de paragraaf Kwaliteit.

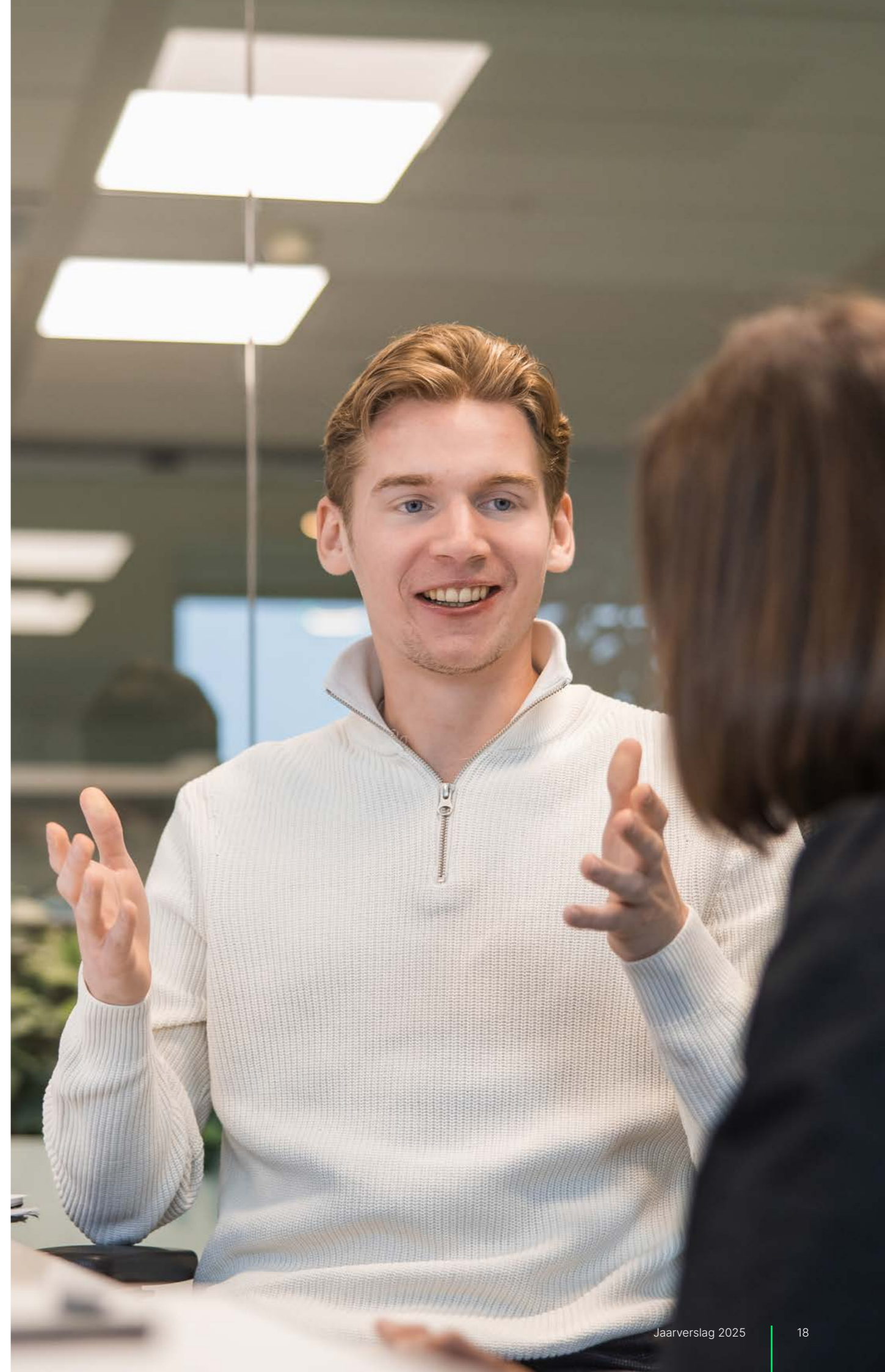
4. Tot slot richten we ons op de **verduurzaming van onze bedrijfsvoering en onze keten**. We zetten stappen in het verduurzamen van onze energie en mobiliteitskeuzes, in efficiënte en toekomstbestendige huisvesting en in samenwerking met leveranciers die passen bij onze duurzaamheidsambities. Op die manier verlagen we onze eigen milieu impact en dragen we bij aan een bredere verduurzaming van de sector.

In 2025 is duurzaamheid structureel verankerd in de strategische bedrijfsdoelstellingen en expliciet opgenomen als onderdeel van de variabele beloning van onze collega's. Verder is Newtone aangesloten bij verschillende duurzaamheidsnetwerken zoals het UN Global Compact en geeft zij uitvoering aan internationale principes voor ethisch en verantwoord ondernemen. Om transparantie over onze duurzaamheidsprestaties te creëren, is in 2025 voor het eerst ons VSME-rapport gepubliceerd.

Ook hebben we in 2025 concrete stappen gezet om de ecologische footprint verder te reduceren. Zo is een volledige nulmeting van het energieverbruik vanuit onze mobiliteit en gebouwen uitgevoerd. Hiermee hebben we de EED audit afgerond en ingediend bij de RVO en voor de eerste keer de analyse voor de werkgebonden personenmobiliteit (WPM) uitgevoerd en ingediend. We hebben geconstateerd dat de stappen die we in 2024 hebben gezet omtrent vergroening van ons mobiliteitsbeleid hun vruchten hebben afgewerkt. Zo bestond tachtig procent van de instroom van onze leaseauto's in 2025 uit elektrische voertuigen. In 2026 werken we verder aan volledige elektrificatie van onze leasevloot in 2030 door geen nieuwe benzine leaseauto's meer uit te geven.

Blik vooruit

Met de basis die de afgelopen jaren is gelegd, beschikt Newtone over een solide en samenhangend ESG fundament. De komende jaren staan in het teken van verdere datavolwassenheid, verdieping van KPI's, versterking van ketensamenwerking en het vergroten van maatschappelijke impact via klanten en partners.



Kwaliteit

Kwaliteit is de kern van ons werk en de basis onder het vertrouwen dat klanten, toezichthouders en de samenleving in ons stellen. We investeren continu in vaktechniek, opleiding, compliance en hulpmiddelen die helpen om controleopdrachten en advieswerk consistent en professioneel uit te voeren. Daarbij hechten we aan een cultuur waarin kwaliteit, integriteit en professioneel kritisch werken vanzelfsprekend zijn. Een open en constructieve dialoog met AFM, SRA, NBA en de Belastingdienst versterkt onze kwaliteitsborging en helpt ons vooruit te kijken naar toekomstige ontwikkelingen.

Three Lines Model

Onze interne organisatie is ingericht volgens het Three Lines Model, waarbij taken en verantwoordelijkheden duidelijk zijn belegd. Door het gebruik van het Three Lines Model beogen wij een integrale en beheerste bedrijfsvoering te bewerkstelligen en daarmee (compliance)risico's te beheersen. Het Three Lines Model is als volgt ingericht:

Eerste lijn

Kwaliteit en Compliance zijn een eerste lijnsverantwoordelijkheid. De directies van onze Businesslines en het (senior) management zijn primair verantwoordelijk voor het beheersen van kwaliteits-, compliance-, en integriteitsrisico's en het naleven van wet- en regelgeving en intern beleid. Alle medewerkers dragen hier ieder vanuit hun eigen rol aan bij.

Tweede lijn (Compliance en Audit Quality)

De tweede beheersingslijn wordt onder andere gevormd door de organisatiebrede Compliance functie en de Audit Quality Officer (specifiek voor de Businessline Audit).

De organisatiebrede Compliance functie rapporteert aan de Raad van Bestuur en heeft een escalatielijn naar de Raad van Commissarissen. Zij houdt toezicht op de naleving van wet- en regelgeving en intern (integriteits)beleid door Newton en haar medewerkers om compliance- en integriteitsrisico's te voorkomen en deze te beheersen. De Compliance functie voert monitoringsactiviteiten uit en adviseert de Raad van Bestuur hierover.

De Audit Quality Officer is verantwoordelijk voor het bewaken, monitoren en bevorderen van de effectieve werking en naleving van het interne kwaliteitsstelsel binnen de Businessline Audit.

Derde lijn (Internal Audit)

Binnen de organisatie is de derde lijn van het Three Lines Model momenteel niet structureel belegd in de vorm van een interne auditfunctie. Indien daar aanleiding toe is, kan deze rol op ad hocbasis worden ingevuld door externe specialisten. Op deze wijze wordt geborgd dat onafhankelijke toetsing en aanvullende assurance beschikbaar zijn wanneer dat wenselijk of noodzakelijk wordt geacht.

In dat kader wordt jaarlijks een externe ISAE 3402 rapportage uitgevoerd met betrekking tot de payrollprocessen en systemen. Daarnaast is – naar aanleiding van bevindingen van de accountant – een externe audit uitgevoerd op de inrichting en werking van rechten en rollen binnen AFAS. Tevens heeft externe toetsing plaatsgevonden van de inrichting en werking van toegangsrechten binnen de Microsoft omgeving, gericht op het waarborgen van een betrouwbaar en veilig gebruik van AI functionaliteiten. Deze rapportages verschaffen assurance over de opzet en het bestaan van relevante interne beheersmaatregelen en dragen bij aan het inzicht in de betrouwbaarheid en beheersing van de ondersteunende bedrijfsprocessen.

Belangrijke ontwikkelingen in 2025

In 2025 hebben we verdere stappen gezet om onze kwaliteitsorganisatie te versterken. Intern onderzoek ongepast gedrag bij verplichte examens/ toetsen | Newton Audit N.V., en meer specifiek haar rechtsvoorgangers, is geconfronteerd met ongepast gedrag bij het maken van verplichte toetsen. Daarvan is in 2024 melding gemaakt bij de Autoriteit Financiële Markten (AFM). In opdracht en onder verantwoordelijkheid van de Raad van Commissarissen is een intern onderzoek uitgevoerd naar ongepast gedrag dat heeft plaatsgevonden in de periode van december 2019 tot juli 2024. Dit onderzoek is in 2025 afgerond. Opvolging en monitoring van oorzaken en aanbevelingen uit oorzakenanalyse en cultuuronderzoek zal plaatsvinden in 2026.

Uit het onderzoek blijkt dat binnen Newtone Audit N.V. (en haar rechtsvoorgangers) door diverse personen uit verschillende lagen van de organisatie, niet is gehandeld in overeenstemming met de geldende normen bij het afleggen van verplichte toetsen. Daarbij was duidelijk – althans had duidelijk moeten zijn – dat dergelijk handelen niet wenselijk en acceptabel was.

De AFM is van oordeel dat wij in ieder geval in de periode van december 2019 tot juli 2024 op het vlak van verplichte toetsen de bedrijfsvoering op dit onderdeel niet zodanig was ingericht dat deze een beheerste en integere uitoefening van onze organisatie waarborgde en dat we daarmee in onvoldoende mate beschikten over een adequaat stelsel van kwaliteitsbeheersing. In haar beslissing heeft de AFM nadrukkelijk meegewogen dat Newtone zelf vroegtijdig melding heeft gedaan bij de AFM en Newtone zelf een grondig intern onderzoek heeft verricht naar dit ongepaste gedrag. De AFM gaat daarom op dit moment niet over tot het opleggen van een formele maatregel. De AFM volstaat met een waarschuwing aan Newtone Audit N.V. Deze waarschuwing geldt tevens als toezichtantecedent voor de (mede)beleidsbepalers en RvC leden ten tijde van de overtredingsperiode.

Wij volgen de motivering van de AFM en herkennen en erkennen de bevindingen van het interne onderzoek. Wij betreuren dat binnen onze organisatie ongepast gedrag heeft plaatsgevonden en hebben passende maatregelen getroffen, zowel gericht op het verleden als op structurele versterking voor de toekomst. Met de afronding van dit onderzoek sluiten wij een intensieve periode af. Tegelijkertijd zien wij dit proces als een belangrijk signaal en vooral als een kans om te leren van gemaakte fouten. Wij staan daarbij open voor feedback en blijven werken aan een cultuur van optimale samenwerking, integriteit en kwaliteit.

Naar aanleiding van het interne onderzoek is in 2025 een oorzaakanalyse uitgevoerd. Daarnaast is onder de partner-aandeelhouders een cultuuronderzoek verricht om inzicht te verkrijgen in houding, gedrag en onderliggende patronen binnen de top van de organisatie. De uitkomsten van deze analyses hebben waardevolle aanknopingspunten opgeleverd. Op basis hiervan zal in de komende periode een gericht cultuurprogramma worden ingezet, met als doel het verder versterken van een integere en een op kwaliteitsgerichte organisatiecultuur.

Ons kwaliteitsmanagementsysteem

Kwaliteit vraagt continue aandacht. De standaard voor kwaliteitsmanagement 1 (SKM1) is onderdeel van de Nadere voorschriften kwaliteitsmanagement en is per 1 januari 2026 van kracht. De standaard vereist dat alle kantoren die audits of beoordelingen van

jaarrekeningen uitvoeren, of andere assurance- of aanverwante dienstverlening verrichten, een systeem voor kwaliteitsmanagement hebben ontworpen en geïmplementeerd om te voldoen aan de vereisten van de standaard. Met het oog op de ingangsdatum, is in 2025 ons bestaande kwaliteitsbeheersingsstelsel doorontwikkeld tot een kwaliteitsmanagementsysteem dat per 1 januari 2026 geïmplementeerd wordt. Om onze algemene kwaliteitsdoelstelling te bereiken is ons kwaliteitsmanagementsysteem opgebouwd uit kwaliteitsdoelstellingen die betrekking hebben op:



Per kwaliteitsdoelstelling zijn bijbehorende risico's ingeschat en hebben we ons beheerssysteem ingericht om aan de specifieke doelstellingen te voldoen. Jaarlijks wordt de opzet, implementatie en de werking van het kwaliteitsmanagementsysteem beoordeeld door de eindverantwoordelijke en waar nodig aangepast. Op die manier speelt het systeem doorlopend in op veranderingen in aard en omstandigheden van onze accountantsorganisatie.

In 2026 zal tevens worden geïnvesteerd in GRC software om het kwaliteitsmanagementsysteem verder te ondersteunen. Deze software faciliteert het vastleggen van kwaliteitsdoelstellingen, risico inschattingen en beheersmaatregelen, evenals de monitoring, rapportage en opvolging daarvan. Daarmee wordt de samenhang

en transparantie binnen het kwaliteitsmanagementsysteem versterkt en wordt structurele beheersing en continue verbetering verder ondersteund.

Tooling en controlemethodiek

We investeren in moderne audit tooling, datagedreven risicobeoordelingen en duidelijke kwaliteitsindicatoren. Deze middelen helpen om de kwaliteit en efficiëntie van werkzaamheden te vergroten, terwijl professionals worden ondersteund in hun professioneel kritische rol. In 2026 is een nieuwe controletool aangeschaft die in 2026 gefaseerd voor de audit praktijk wordt geïmplementeerd.

Kwaliteitscultuur en integriteit

Een sterke kwaliteitscultuur vraagt om duidelijkheid over rollen, verantwoordelijkheden en gedrag. We verwachten van onze professionals dat zij onafhankelijk, zorgvuldig en kritisch constructief werken. Door kwaliteit te verankeren in leiderschap, periodieke terugkoppeling en een continue dialoog, blijven we leren van de praktijk en sturen we waar nodig bij. Zo borgen wij de betrouwbaarheid en toekomstbestendigheid van onze dienstverlening.



Corporate Governance

Topstructuur

Newtone Groep B.V. heeft de corporate governance-structuur zo ontworpen dat deze ons bedrijf zo goed mogelijk ondersteunt, voldoet aan de behoeften van onze stakeholders en voldoet aan wetten en regels. Newtone Groep B.V. wordt gevormd door een groep ondernemingen, vennootschappen en andere rechtspersonen, van waaruit o.a. de bedrijven Newtone, Aeternus en Sifters worden geëxploiteerd. Een lijst van dochterondernemingen en joint ventures is opgenomen in onze jaarrekening. Newtone Groep B.V. staat aan het hoofd van Newtone.

Economisch eigendom

De aandelen van Newtone Groep B.V. waren tot de strategische samenwerking met PKF Bofidi op 16 oktober 2025 voor het overgrote deel in handen van Coöperatief Newtone Partners U.A. (samenwerkingsverband tussen de partner-aandeelhouders) en GCF IV Holding C.V. (investeerder Avedon Capital Partners). De aandelen van Newtone Groep B.V. zijn sinds 16 oktober 2025 voor het overgrote deel in handen van Coöperatief Newtone Partners U.A. (samenwerkingsverband tussen de partner-aandeelhouders) en B-New International N.V. (internationale holdingvennootschap).

Bestuursmodel

Newtone kent een two-tier bestuursstructuur waarbij bestuur en toezicht strikt gescheiden zijn. De Raad van Bestuur (RvB) draagt de uiteindelijke verantwoordelijkheid voor de

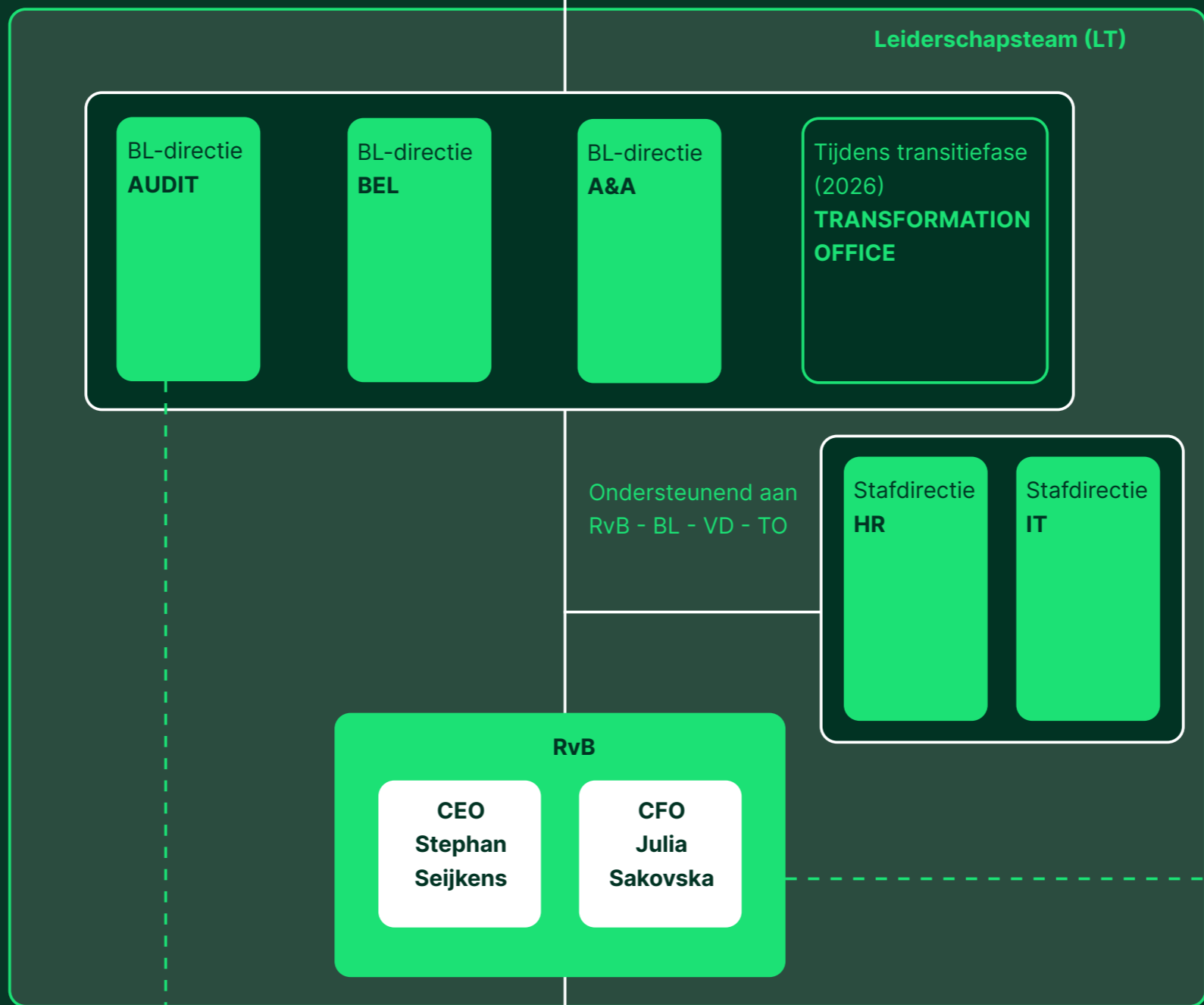
strategie, koers, algehele prestaties en dagelijkse aansturing van Newtone Groep B.V. en de Raad van Commissarissen (RvC) houdt toezicht op de Newtone Groep B.V. en fungeert daarnaast als onafhankelijke sparringpartner van de RvB ten aanzien van strategie, prestaties, risico's en kwaliteit. Deze governancestructuur ondersteunt een duidelijke rolverdeling en evenwichtige besluitvorming. Eind 2025 zijn de voorbereidingen getroffen om een Leiderschapsteam op te richten om een breder senior management kader te betrekken bij (de voorbereiding van) het besluitvormingsproces teneinde strategische afstemming en operationele uitvoering te optimaliseren. Daarnaast blijft de Ondernemingsraad medezeggenschap en een structurele dialoog met medewerkers borgen, zodat belangrijke ontwikkelingen breed gedragen worden binnen de organisatie.

Begin 2026 is een Leiderschapsteam (LT) geformeerd waarin een afvaardiging van de drie grote Business lines, staf en de RvB zitting nemen. Dit team speelt een centrale rol in het versterken van samenhang binnen de organisatie en het realiseren van onze strategische prioriteiten. In de transformatiefase wordt dit ondersteund door het Transformation Office (TO), dat gericht is op versnelling, prioritering en het realiseren van de belangrijkste kantelpunten in onze ontwikkeling.



Vestigingsdirectie (VD)
VESTIGINGEN

Overige BL-directie
LEGAL
WERKGEVERSDESK
BUSINESS ADV. & CONTROL
CORP. FINANCE (Aeternus)
IT-ADVIES (Sifters)
ESG



Overige stafdirectie
MARCOM
FINANCE
KYC DESK
OFFICE & FACILITY
GENERAL COUNSEL
COMPLIANCE

RvC

- Pieter Schoehuijs**
- Jos Nijhuis**
- Caroline van den Berg**
- Gerritjan Eggenkamp**

STAK
Audit

Compliance rapporteert aan RvB

Compliance rapporteert aan RvC

Wta-vergunning

Eén van de dochtervennootschappen van Newton Groep B.V., zijnde Newton Audit N.V., beschikt over een reguliere Wta-vergunning op grond van de Wet toezicht accountantsorganisaties (Wta). De Businessline Audit (geëxploiteerd vanuit Newton Audit N.V.) is (middellijk) gepositioneerd onder Stichting Administratiekantoor Newton Audit & Assurance (STAK). De STAK vormt een onafhankelijke governance laag binnen de groepsstructuur en beschikt over specifieke bevoegdheden gericht op het borgen van de kwaliteit en onafhankelijkheid van de auditpraktijk.

In dat kader heeft de STAK onder meer bevoegdheden ten aanzien van de benoeming van de directie van Newton Audit N.V. en de goedkeuring van de jaarlijkse begroting. Met deze inrichting is een duidelijke scheiding gerealiseerd tussen assurance en niet assuranceactiviteiten en is de onafhankelijkheid van de auditpraktijk structureel verankerd.

Governancestructuur

De governancestructuur van Newton is ingericht om **kwaliteit, onafhankelijkheid, slagkracht en samenhang** te borgen. Daarbij bewegen we bewust van een fase van integratie naar een fase van transformatie en verbinding. Binnen Newton als multidisciplinaire organisatie zijn we ingericht via Businesslines, waarbinnen de vaktechnische kwaliteit van onze diverse specialismen wordt gewaarborgd. Onze vestigingen spelen een belangrijke rol in de dienstverlening aan lokale klanten en de ondersteuning van onze medewerkers.

Rollen & verantwoordelijkheden

Newton werkt vanuit een **matrixstructuur** waarin Businesslines, vestigingen en staf samen verantwoordelijkheid dragen voor onze dienstverlening en resultaten.

- **Vestigingsdirecties** zijn verantwoordelijk voor lokale aansturing, klantrelaties en de kwaliteit van de uitvoering.
- **Businesslinedirecties** sturen op inhoudelijke ontwikkeling, proposities en vaktechnische kwaliteit.
- **Stafdirecties** ondersteunen en versterken de organisatie op thema's als HR, IT, Finance, Marketing Communicatie, Compliance en KYC.

Deze opzet vraagt om intensieve samenwerking en gedeeld eigenaarschap. Juist in die samenwerking ligt onze kracht, maar ook onze opgave.

Strategische keuzes, risicobeheersing en compliance worden op groepsniveau geborgd door de RvB, ondersteund door stafdirecties en gespecialiseerde functies.

Onafhankelijkheid & verantwoording

De afgelopen jaren hebben wij belangrijke stappen gezet in het harmoniseren van processen, systemen en kwaliteitskaders. Daarmee is een stevig fundament gelegd voor verdere professionalisering.

Binnen onze governance geldt dat **kwaliteit en onafhankelijkheid altijd leidend zijn**, ook in een omgeving waarin commerciële doelstellingen en groei een belangrijke rol spelen. Dit vraagt om bewuste keuzes, duidelijke kaders en consistente sturing.

Wij leggen transparant verantwoording af over onze werkwijze en onderhouden een actieve dialoog met toezichthouders en brancheorganisaties, waaronder AFM, SRA, NBA en de Belastingdienst. Deze dialoog helpt ons om ontwikkelingen tijdig te signaleren en onze organisatie continu te versterken.

Cultuur als randvoorwaarde

Governance wordt niet alleen bepaald door structuren en afspraken, maar vooral door de manier waarop binnen de organisatie wordt gewerkt en samengewerkt.

Een sterke kwaliteits- en integriteitscultuur vormt daarom een essentiële randvoorwaarde. Wij bevorderen een omgeving waarin professionals, in lijn met onze kernwaarden:

- eigenaarschap nemen,
- professioneel kritisch (durven) zijn,
- en actief bijdragen aan continue verbetering.

De ontwikkeling naar meer samenhang en richting vraagt om leiderschap dat voorbeeldgedrag toont en team-, vestigings- en Businessline-overstijgend opereert, met oog voor het gezamenlijk (organisatie)belang.

Door gerichte programma's, een open en veilige dialoog en blijvende aandacht voor vakmanschap en professioneel handelen, bouwen wij verder aan een organisatie die niet alleen groeit, maar ook **duurzaam, betrouwbaar en toekomstbestendig** is.

Risico's en onzekerheden

Newtone opereert in een sector met een grote maatschappelijke verantwoordelijkheid. Daarom is een robuust en helder risicomanagementsysteem essentieel. De risico's worden beheerst door te investeren in hoogwaardige technologie, sterke compliance structuren, duidelijke processen, opleidingen en een actief cultuur en leiderschapsprogramma.

Marktrisico

De vraag naar onze dienstverlening blijft stabiel, maar staat onder invloed van inflatie, stijgende loonkosten, toenemende compliance lasten en de impact van technologische ontwikkelingen, waaronder AI, op het businessmodel. Deze factoren kunnen druk uitoefenen op marges en investeringsruimte. Wij mitigeren deze risico's door blijvend te investeren in automatisering, procesoptimalisatie, schaalvoordelen en het verantwoord inzetten van AI. Daarmee verhogen wij de efficiëntie en ondersteunen wij de kwaliteit en toekomstbestendigheid van onze dienstverlening, zonder concessies te doen aan professioneel oordeel en kwaliteit.

War for talent

De arbeidsmarkt blijft krap in vrijwel alle disciplines, met name in Audit, Fiscaal en datagedreven functies. Dit kan groei en continuïteit beïnvloeden. We beperken dit risico door modern werkgeverschap, aantrekkelijke arbeidsvoorwaarden, gerichte ontwikkeling, leiderschapscultuur en aandacht voor verbinding binnen vestigingen. Ook versterken we onze wervingskracht via "employer branding", campusactiviteiten en een modern wervingsproces.

Liquiditeitsrisico

Een gezonde liquiditeitspositie is belangrijk voor investeringen in kwaliteit, innovatie en talent. We beperken risico's door dagelijkse monitoring van cashpositie, debiteuren en werkkapitaal. Daarnaast worden liquiditeitsbegrotingen opgesteld. In deze liquiditeitsbegrotingen wordt rekening gehouden met de beperkte beschikbaarheid van liquide middelen, waaronder bankgaranties en eventuele dividendbetalingen. Het management ziet erop toe dat er binnen Newton te allen tijde voldoende liquiditeiten beschikbaar zijn om aan de verplichtingen te kunnen voldoen. Onze brede klantenportefeuille spreidt risico's en voorkomt afhankelijkheid van specifieke sectoren of klanten.

Renterisico

Newtone loopt renterisico over rentedragende vorderingen en schulden. Het renterisicobeleid heeft tot doel de renterisico's die voortvloeien uit de financiering van Newton te beperken en daarbij tevens de netto rentelasten te optimaliseren. Dit beleid vertaalt zich in een gewenst profiel van variabel rentende posities, inclusief liquide middelen. De risicobereidheid van Newton is gematigd te noemen. Newton heeft voor een deel van de uitstaande lening een rentecap afgesloten, om het risico op een te hoge EURIBOR deels te beperken en zo de financiële stabiliteit en beheersbaarheid van de financieringslasten te waarborgen.

Compliance-risico

Newtone opereert in een omgeving waarin naleving van wet- en regelgeving en professionele standaarden essentieel is voor het vertrouwen in de dienstverlening. Het compliance-risico betreft het risico dat niet wordt voldaan aan geldende wet- en regelgeving, professionele normen of interne procedures, als gevolg van tekortschietende beheersmaatregelen, menselijk handelen of organisatiecultuur. Dit kan leiden tot reputatieschade, verlies van maatschappelijk vertrouwen, aansprakelijkstellingen of maatregelen van toezichthouders. De risicobereidheid van Newton ten aanzien van dit risico is laag.

Door duidelijke (beleids)kaders, vastgelegde verantwoordelijkheden, monitoring en opvolging van bevindingen wordt toegezien op de naleving van de geldende normen. Daarbij is voortdurende aandacht (onder meer door opleiding en training) voor professioneel gedrag, onafhankelijkheid en integriteit van groot belang. Het stelsel wordt periodiek geëvalueerd en waar nodig aangepast aan ontwikkelingen binnen de organisatie en in wet en regelgeving en toezichtverwachtingen.

Cyberisico

Cyberdreigingen blijven toenemen in complexiteit en intensiteit. Risico's op het gebied van datalekken, verstoringen en integriteitsincidenten worden beheerst via een brede aanpak, waaronder security awareness, een 24/7 Security Operations Center (SOC), incident- en responsprocedures, passende verzekeringen en voortdurende aandacht voor privacy en dataveiligheid binnen teams en systemen. De risicobereidheid van Newton ten aanzien van cyber- en informatiebeveiligingsrisico's is laag.

Toekomstverwachtingen

De komende jaren worden gekenmerkt door ontwikkelingen die elkaar in hoog tempo opvolgen. Technologie, arbeidsmarktontwikkelingen, regelgeving en duurzaamheid blijven de koers van onze sector bepalen. De vraag naar hoogwaardige, multidisciplinaire dienstverlening groeit verder, terwijl talent schaars blijft en de aard van ons vak verandert onder invloed van digitalisering en AI. Deze ontwikkelingen vragen om voortdurende investering in vaardigheden, gedragsverandering en innovatie, zodat we klanten blijvend kunnen ondersteunen in een steeds complexere omgeving.

In 2026 staat verbinding centraal

Onze vestigingen blijven het kloppend hart van de organisatie: de plek waar cultuur, samenwerking en klantbeleving samenkomen. Dit maakt zichtbaar hoe professionals onderling en samen met klanten samenwerken en hoe groei en kwaliteit daarbij hand in hand gaan. Met een stevig fundament, een duidelijke strategische koers en betrokken medewerkers kijkt Newtonone met vertrouwen vooruit naar de volgende ontwikkelfase. 'In dat kader verwachten wij dat de ontwikkeling van het aantal FTE's in de komende periode in lijn zal zijn met de voorziene omzetgroei.'

Vooruitblik op de omgeving

Technologie, arbeidsmarkt, (nieuwe) wet- en regelgeving en duurzaamheid blijven de komende jaren bepalende factoren voor onze sector. Daarnaast zorgen AI ontwikkelingen, geopolitieke dynamiek en macro economische

schommelingen voor toenemende complexiteit en onvoorspelbaarheid. Organisaties die wendbaar zijn, multidisciplinair samenwerken en datagedreven werken, kunnen hier beter op anticiperen en blijven relevant in een veranderende markt.

Ontwikkelingen in wet en regelgeving en toezicht, waaronder de aangekondigde Wijzigingswet accountancysector, hebben impact op de governance en inrichting van de accountantsorganisatie. Newtonone volgt deze ontwikkelingen nauwgezet en betreft ze bij de verdere inrichting en doorontwikkeling van haar organisatie en toezichtstructuur.

Antwoorden & koers

Binnen Newtonone richten we ons op een aantal duidelijke speerpunten die richting geven aan onze ontwikkeling. Verbinding blijft een leidend thema in 2026. Door verbinding te versterken, bouwen we aan een organisatie die stevig verankerd is in zowel cultuur als klantrelatie.

Daarnaast investeren we structureel in leiderschapskwaliteit. Goede aansturing, coachend vermogen en voorbeeldgedrag zijn essentieel in een tijd waarin verandering de norm is. Leiderschapsprogramma's, evaluatieprocessen en ontwikkelpaden ondersteunen collega's in verschillende fases van hun loopbaan.



Multidisciplinariteit en schaal blijven belangrijke middelen om snel en integraal in te spelen op klantbehoeften. Door disciplines te verbinden en schaalvoordelen te benutten, kunnen we brede oplossingen bieden en blijven we concurrerend in een veeleisende markt.

Ook data en AI spelen een steeds grotere rol. Technologie helpt om informatie te structureren, analyseren en duiden. Daardoor verschuift de rol van onze professionals steeds meer naar die van adviseur, regisseur en vertrouwd aanspreekpunt. Om deze ontwikkeling te ondersteunen investeren we in AI pilots, in de uitrol van een onderscheidend data en adviesplatform, in moderne audit tooling en in Copilot licenties voor onze medewerkers.

De inzet van data en AI gebeurt daarbij binnen zorgvuldig ingerichte kaders, waarbij professioneel oordeel, kwaliteit en betrouwbaarheid steeds centraal staan. Daarnaast blijven wij gericht investeren in research & development, onder meer ter ondersteuning van technologische vernieuwing en de verdere professionalisering van onze dienstverlening. Deze investeringen dragen bij aan het versterken van onze concurrentiepositie en aan duurzame waardecreatie op de lange termijn.

Op basis van de huidige strategie, de verwachte operationele kasstromen en de solide financiële positie voorzien wij geen noodzaak tot het aantrekken van aanvullende externe financiering.

Tegelijkertijd blijft het realiseren en beheersen van een gezonde marge een belangrijk aandachtspunt. De afgelopen jaren stonden in het teken van fusie en integratieactiviteiten; ook in het komende jaar wordt hierin verder geïnvesteerd. Door een evenwichtige balans te hanteren tussen personele groei, kostenbeheersing, gerichte investeringen en duurzame groei streven wij naar het behoud van een stabiele marge en een gezonde winstgevendheid.

Vertrouwen voorwaarts

Met een stevige basis, een duidelijke koers en betrokken professionals kijkt Newton met vertrouwen vooruit. Door te blijven investeren in verbinding, leiderschap, vakmanschap en technologische ontwikkeling, blijven we duurzaam waarde creëren voor klanten, medewerkers en de samenleving - vandaag en in de toekomst.



Verslag van de Raad van Commissarissen

Inleiding

De raad van commissarissen (RvC) is de werkgever van de Raad van Bestuur (RvB) en heeft tot taak toezicht te houden op het beleid van het bestuur en op de algemene gang van zaken in de vennootschap en de met haar verbonden onderneming. Hij staat het bestuur met raad terzijde. Bij de vervulling van hun taak richten de commissarissen zich naar het belang van de vennootschap en de met haar verbonden onderneming. In deze rollen staat het bewaken van een zorgvuldige balans centraal tussen het borgen van kwaliteit, integriteit en onafhankelijkheid – in het bijzonder binnen de auditpraktijk – en het realiseren van duurzame groei en waardecreatie voor alle stakeholders.

Tegelijkertijd vraagt de (groei)ontwikkeling van Newton om zorgvuldige afwegingen in prioriteiten, investeringen en organisatie-inrichting. De RvB en RvC zijn in dit verslagjaar verder gegroeid in het samenspel dat hoort bij een onafhankelijke RvC die actief toeziet, scherpte aanbrengt en meedenkt.

De RvC van Newton bestaat uit **Pieter Schoehuijs** (voorzitter), **Caroline van den Berg**, **Jos Nijhuis** en **Gerritjan Eggenkamp**. Laatstgenoemde is verbonden aan Avedon Capital Partners als (indirect) meerderheidsaandeelhouder van Newton Groep B.V.. De RvC heeft in 2025 zes keer vergaderd met de RvB. Daarbij zijn strategische thema's, alsook compliance, kwaliteit, governance, risico's, cultuur en financiële prestaties uitgebreid besproken. De samenwerking met de RvB kenmerkte zich door openheid, constructieve dialoog en een gezamenlijke focus op het verder versterken van een toekomstbestendig Newton. Leden van de RvC voerden overleg met andere interne stakeholders, waaronder bestuursleden van de Businesslines, bestuur van de Coöperatief Newton Partners U.A. en de STAK Newton Audit, medewerkers en vertegenwoordigers van de ondernemingsraad (medezeggenschap). In deze gesprekken stonden organisatieontwikkelingen centraal, met bijzondere aandacht voor de continuïteit van de dienstverlening en verdere professionele groei van de Newton organisatie.

De RvC onderhield regelmatig contact met de toezichthouder AFM. Deze gesprekken zorgden ervoor dat de RvC goed op de hoogte bleef van externe ontwikkelingen en haar rol binnen Newton continu kon beoordelen en herijken.

Sector in beweging

De wereld om Newton heen is volop in beweging. De accountancy- en adviessector heeft de afgelopen jaren een duidelijke consolidatieslag doorgemaakt, mede door de toetreding van private equitypartijen. Dit vraagt om een zorgvuldige inrichting van governance en een scherp oog voor de balans tussen schaalvoordelen, professionalisering en het blijvend borgen van kwaliteit, onafhankelijkheid en het publieke belang.

Daarnaast zetten thema's als digitalisering, de opkomst van AI, veranderingen in wet- en regelgeving en een toenemende vraag naar hoogwaardige advisering de accountancy- en adviessector structureel onder druk én in beweging. Ook de verwachtingen van klanten veranderen snel. Onze klanten zoeken niet alleen een betrouwbare en onafhankelijke dienstverlener, maar ook een partner die real-time inzicht biedt, strategisch meedenkt en actief bijdraagt aan groei, risicobeheersing en transformatie van hun ondernemingen. Het afgelopen jaar heeft de RvC intensief stilgestaan bij de ontwikkeling van Newton in een sector die een fundamentele transformatie doormaakt.

In dit verslag reflecteert de RvC op wat deze ontwikkelingen betekenen voor de strategie, prestaties en de inrichting van de Newton organisatie. Daarnaast gaat de RvC in op de belangrijkste financiële en governance-onderwerpen van het afgelopen jaar.

Toezicht in een jaar van transformatie en strategische versterking | De RvC kijkt terug op 2025 als een jaar waarin Newton de overgang maakte van integratie naar transformatie, en verdere versterking van haar strategische positie en governance. In dit verslagjaar lag de nadruk op bestendiging van interne beheersing, kwaliteitsborging en financiële soliditeit, terwijl tegelijkertijd gerichte strategische stappen zijn gezet. De RvC heeft hierbij toezicht gehouden op de uitvoering van de strategie, de beheersing van risico's en de duurzame continuïteit van de onderneming.

Strategie en positionering

De ambitie van Newton om uit te groeien tot het leidende advies- en accountancykantoor voor ondernemend Nederland vroeg om duidelijke keuzes. De RvC is in een vroeg stadium betrokken bij de verdere uitwerking van de strategie en zag het als haar rol om op hoofdlijnen mee te denken, scherpte aan te brengen in prioriteiten en de gekozen strategie te toetsen op haalbaarheid en samenhang.

Belangrijke strategische thema's die door de RvC en de RvB zijn besproken en uitgewerkt zijn:

- verdere ontwikkeling van adviesdiensten naast traditionele audit- en accountancydiensten;
- de rol van technologie en AI in dienstverlening en operatie;
- het versterken van commerciële slagkracht en klantgerichtheid;
- het creëren van meer verbinding binnen de organisatiematrix (Businesslines, vestigingen en staf).

De RvC ondersteunt de gekozen richting en benadrukt het belang van focus en consistentie in uitvoering.

Digitalisering en AI: kans én verantwoordelijkheid

De digitale transitie en de snelle ontwikkeling van AI bieden Newton grote kansen, zoals automatisering van administratieve processen, data- gedreven advisering en real-time inzicht voor klanten. Tegelijkertijd vraagt dit om duidelijke keuzes, zoals:

- waar voegen we daadwerkelijk waarde toe voor klanten?
- hoe borgen we kwaliteit en betrouwbaarheid?
- wat betekent dit voor de rol en ontwikkeling van medewerkers?

De RvC heeft deze onderwerpen structureel op de agenda staan en ziet digitalisering als een van de bepalende succesfactoren voor de komende jaren.

Weerbaarheid en organisatiekracht

De veranderingen in de sector vragen veel van de organisatie. Daarom heeft de RvC expliciet aandacht besteed aan de weerbaarheid van Newton. Daarbij is gekeken naar meerdere dimensies, waaronder de operationele weerbaarheid (het vermogen om te blijven leveren onder druk en bij verdere groei), evenals de organisatorische duidelijkheid met heldere rollen, verantwoordelijkheden en sturing. Ook de menselijke kant kreeg nadrukkelijk aandacht, met in het bijzonder werkdruk, leiderschap en betrokkenheid.

De RvC constateert dat de Newton organisatie zich in een transitiefase bevindt, waarin verdere versterking van structuur en samenwerking noodzakelijk is om het volledige potentieel te benutten.

Organisatie inrichting

Eind 2025 zijn belangrijke stappen gezet in de verdere uitwerking van de organisatieinrichting van Newton met het oog op 2026. Deze herinrichting is gericht op het bevorderen van snellere besluitvorming, het versterken van de executiekracht en het

vergroten van de samenhang binnen de organisatie. De RvC is actief betrokken geweest bij dit traject, onder meer door inhoudelijke bespreking en het voeren van meerdere interviews met betrokkenen. De RvC ondersteunt deze ontwikkeling en ziet deze als een belangrijke stap in de verdere professionalisering van de governance van Newton. Daarnaast bedankt de RvC Rob Becx en Stefaan Rods voor de samenwerking en hun waardevolle bijdrage aan Newton.

Strategische ontwikkelingen en deelnemingen

In oktober 2025 is B-New International N.V. opgericht in samenwerking met het Belgische PKF BOFIDI. **B-New International N.V.** is een vennootschap naar Belgisch recht en beschikt over een Directieraad (DR) en een Raad van Toezicht (RvT). Nederlandse en Belgische partner-aandeelhouders houden een minderheidsbelang in deze entiteit, terwijl Avedon Capital Partners als meerderheidsaandeelhouder optreedt. **B-New International N.V.** houdt op haar beurt een meerderheidsbelang in **Newton Groep B.V.**, de topholding van de Newton groep. De Nederlandse partner-aandeelhouders participeren hierin met een minderheidsbelang.

De RvC van Newton heeft geen toezichhoudende rol op het niveau van B-New International N.V., deze taak komt toe aan de RvT van B-New International. Teneinde de rollen van de RvC en RvT in de praktijk op juiste wijze te kunnen blijven scheiden om de schijn van belangenverstrengeling danwel een tegenstrijdig belang te voorkomen is extern advies ingewonnen. Waar nodig zal in 2026 opvolging worden gegeven aan de adviezen voortvloeiende uit de gesignaleerde knelpunten. Bij de besluitvorming rondom de oprichting van B-New International N.V. is onder meer aandacht besteed aan:

- Governance-structuur en besluitvormingsmechanismen;
- Aandeelhoudersafspraken en beschermingsbepalingen;
- Financiële exposure en kapitaalcommitment;
- Reputatie- en kwaliteitsrisico's;
- Autonomie en positionering van Newton binnen het platform.

Tussen PKF Bofidi en Newton zal geen operationele integratie plaatsvinden. Iedere entiteit behoudt haar eigen governance, merkidentiteit en operationele aansturing. De RvC ziet dit als een belangrijke waarborg voor beheersbaarheid, onafhankelijkheid en kwaliteitsborging.

Daarnaast is in 2025 de corporate finance-praktijk van Newton versterkt met de onderneming Aeternus. De RvC heeft deze uitbreiding beoordeeld op strategische rationale, integratievermogen en afhankelijkheid van sleutelpersonen. De RvC acht deze stap passend binnen de multidisciplinaire strategie van Newton.



Benoeming externe accountant

In het verslagjaar heeft een accountantswissel plaatsgevonden. Na een zorgvuldig selectieproces is besloten de controle van de jaarrekening over te dragen van Grant Thornton (GT) aan KPMG. De RvC heeft het selectieproces begeleid en daarbij onder meer gekeken naar de kwaliteit en internationale dekking, sectorervaring, onafhankelijkheid, continuïteit, teambezetting en honorariumstructuur.

De RvC heeft de benoeming van KPMG goedgekeurd. De RvC spreekt haar waardering uit voor de samenwerking met Grant Thornton in de voorgaande jaren en ziet in KPMG een passende partner voor de volgende fase van ontwikkeling van Newton.

Risicobeheersing en interne controle

De groei en toenemende complexiteit van de organisatie vragen om versterkte risicobeheersing. In 2025 heeft de RvC extra aandacht besteed aan integratierisico's bij strategische uitbreidingen, kwaliteits- en onafhankelijkheidsrisico's binnen de auditpraktijk, cyber- en datarisico's, talent- en opvolgingsrisico's en reputatierisico's.

De RvC heeft periodiek overleg gevoerd met de RvB over financiële verslaggeving, interne beheersing en compliance. De voortgang van de implementatie van kwaliteitsinstrumenten is daarbij ook besproken.

De RvC benadrukt dat in een gereguleerde professionele dienstverlening kwaliteit en onafhankelijkheid altijd leidend moeten zijn boven commerciële doelstellingen.

Onderzoek naar Ongepast gedrag bij het maken van verplichte toetsen

In 2024 heeft de RvC opdracht gegeven tot het uitvoeren van een intern onderzoek naar ongepast gedrag bij het maken van verplichte toetsen. Dit onderzoek is onder regie van de RvC medio 2025 afgerond. De RvC heeft gedurende het traject toezicht gehouden op de voortgang, zorgvuldigheid en onafhankelijkheid van het onderzoek en heeft daarbij intensief gesprekken gevoerd met zowel de interne onderzoekers als de externe deskundigen. Ook heeft de RvC diverse keren met de AFM in contact gestaan.

De RvC heeft kennisgenomen van de reactie van de AFM op het onderzoek, waarin de AFM Newton Audit N.V. heeft medegedeeld voor nu te volstaan met (de informele maatregel in de vorm van) een waarschuwing.

In 2025 zijn daarnaast een oorzaakanalyse en het cultuuronderzoek onder partner-aandeelhouders uitgevoerd en afgerond. Deze trajecten bieden belangrijke inzichten voor verdere versterking van cultuur, preventie en beheersing binnen de organisatie. De RvC ziet erop toe dat de RvB de hieruit voortvloeiende stappen zorgvuldig oppakt en zal de voortgang hiervan blijven monitoren.

Financiële positie

De RvC heeft gedurende het verslagjaar toezicht gehouden op de financiële positie van Newton, waaronder balansverhoudingen, liquiditeit en kasstroomontwikkeling. Bij strategische investeringen en deelnemingen is expliciet aandacht besteed aan kapitaalstructuur en leverage, scenario-analyses, integratiekosten, synergieverwachtingen en lange-termijn rendementsperspectief.

De RvC acht capital discipline en prudent risicomanagement van wezenlijk belang. Groei dient in balans te blijven met beheersing en continuïteit.

De financiële positie van Newton wordt als solide beoordeeld.

Samenstelling en functioneren van de RvC

De RvC heeft in 2025 gefunctioneerd conform de geldende governance-afspraken. Evenals in 2025 zal de RvC in 2026 een zelfevaluatie uitvoeren. Daarbij wordt gekeken naar de effectiviteit van toezicht, informatievoorziening en strategische betrokkenheid. De RvC heeft het functioneren van de Raad van Bestuur zowel collectief als individueel geëvalueerd. Met alle bestuurders is in 2025 een evaluatiegesprek gehouden. Feedback vanuit de bredere organisatie is daarin betrokken. De evaluatiegesprekken werden steeds door twee RvC leden gehouden. De RvC is tevreden over het functioneren van de RvB. De samenwerking met de RvB wordt als constructief en professioneel ervaren, met ruimte voor kritische reflectie. De punten waarop de RvB gezamenlijk verbetering tot stand kan brengen, worden verwerkt in interne jaarplannen.

Over dit verslag

We hebben de jaarrekening over 2025 met controleverklaring, opgesteld door de RvB, uitgebreid besproken. Externe accountant KPMG was hierbij aanwezig. De accountant controleerde de jaarrekening 2025 en voorzag deze van een goedkeurende controleverklaring. De auditcommissie besprak de jaarrekening en het jaarverslag uitvoerig met de CFO, haar team en de accountant, en voorzag beide documenten van een positief advies.

We concluderen dat het verslag voldoet aan de eisen van goed bestuur, transparante verslaglegging en verantwoording, en stellen de AvA voor om de jaarrekening 2025 en het voorstel voor resultaatbestemming over 2025 goed te keuren. Ook stellen we de AvA voor om decharge te verlenen aan de RvB voor haar beleid en aan ons als RvC voor ons toezicht op het bestuur in het verslagjaar 2025.

Tot slot

Newton opereert in een sector die structureel verandert. De combinatie van groei, internationalisering en technologische ontwikkeling vraagt om scherp toezicht en lange termijnperspectief. De RvC spreekt haar waardering uit voor alle medewerkers, leidinggevenden en het bestuur van Newton. In een jaar waarin de druk hoog was en de veranderingen groot, is met inzet en toewijding gewerkt aan de verdere ontwikkeling van de organisatie. De RvC heeft vertrouwen in de strategische koers van Newton en in het vermogen van het bestuur en de medewerkers om kwaliteit, onafhankelijkheid en duurzame waarde creatie in balans te houden.

Wij danken daarnaast de aandeelhouders en andere stakeholders voor hun betrokkenheid en vertrouwen.

Namens de Raad van Commissarissen,

Pieter Schoehuijs - Voorzitter Raad van Commissarissen

GECONSOLIDEERDE JAARREKENING

GECONSOLIDEERDE BALANS PER 31 DECEMBER 2025

GECONSOLIDEERDE WINST-EN-VERLIESREKENING OVER 2025

GECONSOLIDEERD KASTROOMOVERZICHT 2025

GECONSOLIDEERDE GRONDSLAGEN VOOR WAARDERING EN RESULTAATBEPALING

TOELICHTING OP DE GECONSOLIDEERDE BALANS PER 31 DECEMBER 2025

TOELICHTING OP DE GECONSOLIDEERDE WINST-EN-VERLIESREKENING OVER 2025

OVERIGE TOELICHTINGEN

1 GECONSOLIDEERDE BALANS PER 31 december 2025 (voor resultaatbestemming)

	31 december 2025		31 december 2024	
	€	€	€	€
ACTIVA				
Vaste activa				
Immateriële vaste activa (1)				
Kosten van ontwikkeling	3.512.899		3.631.018	
Concessies, vergunningen en rechten van intellectuele eigendom	343.727		-	
Klantenportefeuille	6.099.699		6.862.161 *	
Goodwill	132.157.432		134.892.680	
Overige immateriële vaste activa	468.631		625.039	
		142.582.388		146.010.898
Materiële vaste activa (2)				
Andere vaste bedrijfsmiddelen	6.018.709		5.446.457	
Vaste bedrijfsmiddelen in uitvoering en vooruitbetaald op materiële vaste activa	161.952		-	
		6.180.661		5.446.457
Financiële vaste activa (3)		3.125.804		3.091.681
Vlottende activa				
Vorderingen (4)				
Handelsdebiteuren	14.401.788		19.090.576	
Nog te factureren bedragen aan klanten	14.008.165		11.821.107	
Te ontvangen aflossingen	50.038		704.630	
Overige vorderingen en overlopende activa	5.895.786		7.696.779	
		34.355.777		39.313.092
Liquide middelen (5)		15.867.376		8.934.735
		<u>202.112.006</u>		<u>202.796.863</u>

	31 december 2025		31 december 2024	
	€	€	€	€
PASSIVA				
Groepsvermogen (6)		45.450.538		58.002.001
Voorzieningen (7)				
Overige voorzieningen		2.568.039		979.005
Langlopende schulden (8)				
Schulden aan kredietinstellingen	103.508.218		93.018.297	
Achtergestelde leningen	16.599.019		17.644.034	
		120.107.237		110.662.331
Kortlopende schulden (9)				
Aflossingsverplichtingen langlopende schulden	10.079		9.160	
Vooruitgefactureerde bedragen aan klanten	7.532.318		6.192.793	
Schulden aan leveranciers en handelskredieten	4.152.058		4.024.341	
Belastingen en premies sociale verzekeringen	11.113.754		10.570.371	
Overige schulden en overlopende passiva	11.177.983		12.356.861	
		33.986.192		33.153.526
		<u>202.112.006</u>		<u>202.796.863</u>

* Aangepast voor vergelijkingsdoeleinden, zie toelichting op pagina 44

2 GECONSOLIDEERDE WINST- EN VERLIESREKENING OVER 2025

		2025		2024	
		€	€	€	€
Netto-omzet	(10)		167.741.788		150.532.079
Overige bedrijfsopbrengsten	(11)		735.944		981.407
Kosten van uitbesteed werk en andere externe kosten	(12)	57.620.361		57.441.730*	
Lonen en salarissen	(13)	62.850.694		56.772.111	
Sociale lasten	(14)	11.120.374		9.881.646	
Pensioenlasten	(15)	4.559.564		4.016.249	
Afschrijvingen	(16)	21.126.489		19.199.857	
Overige bedrijfskosten		1.064.794		1.073.935*	
			<u>158.342.276</u>		<u>148.385.528</u>
Bedrijfsresultaat			10.135.456		3.127.958
Financiële baten en lasten	(17)		-9.168.173		-12.187.896
Resultaat voor belastingen			967.283		-9.059.938
Belastingen	(18)		-3.961.784		-1.243.067
Resultaat na belastingen			<u>-2.994.501</u>		<u>-10.303.005</u>

* Aangepast voor vergelijkingsdoeleinden, zie toelichting op pagina 44

3 GECONSOLIDEERD KASSTROOMOVERZICHT 2025

Het kasstroomoverzicht is opgesteld volgens de indirecte methode.

	2025		2024	
	€	€	€	€
Kasstroom uit operationele activiteiten				
Bedrijfsresultaat		10.135.456		3.127.958
Aanpassingen voor:				
Afschrijvingen		21.127.751		19.205.329
Mutatie voorzieningen		1.589.034		126.785
Veranderingen in het werkkapitaal:				
Nog te factureren bedragen		-2.187.058		1.996.309
Mutatie vorderingen		7.004.784		538.287
Mutatie kortlopende schulden (exclusief schulden aan kredietinstellingen)		-547.319		-2.251.336
Kasstroom uit bedrijfsoperaties		<u>37.122.648</u>		<u>22.743.332</u>
Ontvangen interest		42.016		57.467
Betaalde interest		-7.553.827		-8.384.464
Vennootschapsbelasting		-3.231.628		-3.529.288
Overige financieringskosten		-		-52.516
		<u>-10.743.439</u>		<u>-11.908.801</u>
Kasstroom uit operationele activiteiten		<u>26.379.209</u>		<u>10.834.531</u>
Kasstroom uit investeringsactiviteiten				
Investeringsactiviteiten in immateriële vaste activa		-1.244.115		-2.270.876
Investeringsactiviteiten in materiële vaste activa		-1.757.969		-2.147.467
Verwerving groepsmaatschappijen		-12.767.409		-
Desinvestering materiële vaste activa		8.092		58.925
Kasstroom uit investeringsactiviteiten		<u>-15.761.401</u>		<u>-4.359.418</u>
Kasstroom uit financieringsactiviteiten				
Aflossing leningen u/g		196.000		-
Aflossing langlopende leningen		-4.452.161		192.257
Betaald dividend		-9.929.006		-9.613.000
Opname langlopende schulden		10.500.000		-2.520.000
Kasstroom uit financieringsactiviteiten		<u>-3.685.167</u>		<u>-11.940.743</u>
		<u>6.932.641</u>		<u>-5.465.630</u>

4 GECONSOLIDEERD OVERZICHT TOTAALRESULTAAT**Samenstelling geldmiddelen**

	2025	2024
	€	€
Geldmiddelen per 1 januari	8.934.735	14.400.365
Mutatie liquide middelen	6.932.641	-5.465.630
Geldmiddelen per 31 december	<u>15.867.376</u>	<u>8.934.735</u>

Aandeel in het groepsresultaat na belastingen

Totaalresultaat van de rechtspersoon

	2025	2024
	€	€
	-2.994.501	-10.303.005
	<u>-2.994.501</u>	<u>-10.303.005</u>

5 GECONSOLIDEERDE GRONDSLAGEN VOOR WAARDERING EN RESULTAATBEPALING

Activiteiten

De activiteiten van Newtone Groep B.V. en haar groepsmaatschappijen ('de Groep') bestaan voornamelijk uit zakelijke dienstverlening op het gebied van accountancy (inclusief controledomein), advisering op bedrijfseconomisch, juridisch en fiscaal gebied alsmede het verzorgen salarisadministraties en de advisering op HRM gebied.

Binnen het controledomein bestaan de activiteiten voornamelijk uit het bij wettelijke controles optreden als openbaar accountant en/of het als openbaar accountant doen optreden van personen die zijn ingeschreven in het Accountantsregister. Het, in overeenstemming met de daarvoor geldende wet- en regelgeving, verrichten van andere dan wettelijke controles en het afgeven van daarop betrekking hebbende accountantsverklaringen.

Continuïteit

De jaarrekening van Newtone Groep B.V. is opgemaakt op basis van de veronderstelling van continuïteit. De directie heeft als doel om de continuïteit van Newtone Groep B.V. te waarborgen. Hierbij worden onder andere operationele en financiële aspecten meegenomen.

Voor boekjaar 2026 heeft Newtone Groep B.V. een begroting opgesteld en op basis van de verwachte financiële prestaties van de Groep en de informatie die de directie momenteel tot haar beschikking heeft is de verwachting dat de continuïteit van de Groep is gewaarborgd. Tevens wordt naar verwachting voldoende vrije kasstroom gegenereerd om aan alle verplichtingen te kunnen voldoen.

Elk kwartaal rapporteert de onderneming in het kader van de convenanten naar de financier de leverage tussen de openstaande schulden en de gerealiseerde cashflow. De ratio moet kleiner dan 4.75 zijn. Ultimo 2025 bedroeg de ratio 2.64. Op basis van de forecast is het management van mening dat aan deze ratio wordt voldaan tot tenminste juni 2027.

Vestigingsadres, rechtsvorm en inschrijfnnummer handelsregister

Newtone Groep B.V. is feitelijk gevestigd op de Eindhovenseweg 126 te Waalre, maar is statutair gevestigd te Amsterdam en is ingeschreven bij het handelsregister onder nummer 88703770.

De aandelen van de vennootschap zijn voor 61,07% in het bezit van B-New International N.V. De financiële gegevens van de vennootschap zullen worden opgenomen in de geconsolideerde jaarrekeningen van B-New International N.V. (statutair gevestigd te Brussel). Afschriften daarvan zijn verkrijgbaar bij de Balanscentrale van de Nationale Bank te België.

Schattingen

Bij toepassing van de grondslagen en regels voor het opstellen van de jaarrekening vormt de leiding van Newtone Groep B.V. zich verschillende oordelen en schattingen die essentieel kunnen zijn voor de in de jaarrekening opgenomen bedragen. Indien het voor het geven van het in artikel 2:362 lid 1 BW vereiste inzicht noodzakelijk is, is de aard van deze oordelen en schattingen inclusief de bijbehorende veronderstellingen opgenomen bij de toelichting op de desbetreffende jaarrekeningposten.

Als belangrijkste schattingen (en de daarmee samenhangende onzekerheden en oordelen) worden beschouwd de waardering van de onderhanden projecten, vorderingen op cliënten, de waardering van voorzieningen, en de economische levensduur van vaste activa (waaronder de onder immateriële vaste activa verantwoorde goodwill) en de beoordeling van bijzondere waardeverminderingen van financiële, immateriële en materiële vaste activa

Bij de bepaling van deze schattingen maakt het management gebruik van veronderstellingen en aannames die zijn gebaseerd op actuele omstandigheden per balansdatum en op verwachte toekomstige ontwikkelingen. Alle veronderstellingen, aannames, verwachtingen en prognoses die ten grondslag liggen aan de in de financiële overzichten opgenomen schattingen, betreffen inschattingen van de toekomstige prestaties van de onderneming, waarvan het management van mening is dat deze zijn gebaseerd op een redelijke mate van zekerheid. Hierbij is sprake van zowel bekende als onbekende risico's, onzekerheden en overige factoren die er toe kunnen leiden dat de daadwerkelijke toekomstige resultaten en prestaties afwijken van de verwachte uitkomsten. De gehanteerde veronderstellingen, verwachtingen en prognoses vormen naar het oordeel van het management een zo getrouw mogelijke weergave van de vooruitzichten van Newtone Groep B.V. en haar deelnemingen.

Consolidatie

LIJST MET KAPITAALBELANGEN

Newtone Groep B.V. te Waalre staat aan het hoofd van een groep rechtspersonen. Een overzicht van de gegevens vereist op grond van de artikelen 2:379 en 2:414 BW is onderstaand opgenomen:

Naam, statutaire zetel	Aandeel in het geplaatste kapitaal	Opgenomen in consolidatie
	%	
Newtone Holding B.V. Waalre	100,00	Ja
Newtone Audit N.V. Rosmalen	100,00	Ja
Newtone Adviseurs & Accountants B.V. Waalre	100,00	Ja
Newtone Belastingadviseurs B.V. Waalre	100,00	Ja
Newtone Salaris- & HRM Advies B.V. Waalre	100,00	Ja
Newtone Corporate Finance B.V. Waalre	100,00	Ja
Newtone Legal B.V. Waalre	100,00	Ja
Witlox Van den Boomen Belastingadviseurs B.V. Waalre	100,00	Ja
Newtone Services B.V. Waalre	100,00	Ja
Newtone IT Adviseurs B.V. Waalre	100,00	Ja
HLB Fiscal Rep B.V. Waalwijk	100,00	Ja
Newtone Bedrijfsadviseurs B.V. Waalre	100,00	Ja
Newtone Remote B.V. Waalre	100,00	Ja
Newtone Beheer B.V. Waalre	100,00	Ja
Newtone ESG B.V. Waalre	100,00	Ja
Aeternus Beheer B.V. Venlo	100,00	Ja
Aeternus B.V. Venlo	100,00	Ja

Naam, statutaire zetel	Aandeel in het geplaatste kapitaal	Opgenomen in consolidatie
	%	
Boomdaal B.V. Waalwijk	100,00	Ja
AIM Future Management B.V. Eindhoven	100,00	Ja
Sifters B.V. Klimmen	100,00	Ja
Koenwal 1 B.V. Maastricht	100,00	Ja
Koenen en Co VAT Rep B.V. Maastricht	100,00	Ja
Newtone Audit & Assurance Holding B.V. Herten	100,00	Ja
Koenwal 2 B.V. Maastricht	100,00	Ja
iSprout Exclusive Powered by Newtone B.V.* Eindhoven	50,00	Ja

* iSprout Exclusive Powered by Newtone B.V. is proportioneel verwerkt in de consolidatie.

De vennootschap heeft de volgende kapitaalbelangen, die op kostprijs zijn gewaardeerd:

Naam, statutaire zetel	Aandeel in het geplaatste kapitaal
	%
HLB Nederland Accountants & Consultants B.V. Rotterdam	20,00
GreenbyBlue B.V. Waalwijk	49,00

Toepassing van artikel 2:402 B.W.

Aangezien de winst-en-verliesrekening over 2025 van Newtone Groep B.V. in de geconsolideerde jaarrekening is verwerkt, is (in de enkelvoudige jaarrekening) volstaan met weergave van een beknopte winst-en-verliesrekening in overeenstemming met artikel 2:402 BW.

Verbonden partijen

Als verbonden partij worden alle rechtspersonen en overige maatschappijen aangemerkt waarover overheersende zeggenschap, gezamenlijke zeggenschap of invloed van betekenis kan worden uitgeoefend. Ook rechtspersonen, overige maatschappijen en natuurlijke personen die overwegende zeggenschap, gezamenlijke zeggenschap en invloed van betekenis kunnen uitoefenen worden aangemerkt als verbonden partij. Ook de statutaire directieleden, de leden van de Raad van Commissarissen, andere sleutelfunctionarissen in het management van Newtone Groep B.V. of de moedermaatschappij van Newtone Groep B.V. en nauwe verwanten zijn verbonden partijen.

Transacties van betekenis met verbonden partijen worden toegelicht voor zover deze niet onder normale marktvoorwaarden zijn aangegaan. Hiervan wordt toegelicht de aard en de omvang van de transactie en andere informatie die nodig is voor het verschaffen van het inzicht.

Fusies en overnames

Een overname is een transactie waarbij de groep de beschikkingsmacht verkrijgt over het vermogen (activa en verplichtingen) en de activiteiten van de overgenomen partij.

Overnames worden verwerkt op basis van de 'purchase accounting'-methode op de datum waarop de zeggenschap overgaat naar de groep (de overname datum). De verkrijgingsprijs wordt daarbij gesteld op het overeengekomen geldbedrag of equivalent voor de verkrijging van de overgenomen partij, dan wel de reële waarde van de op overnamedatum verstrekte tegenprestaties. De verkrijgingsprijs wordt vermeerderd met de kosten die direct toerekenbaar zijn aan de overname. Bij uitgestelde betaling van de koopsom wordt de verkrijgingsprijs gesteld op de contante waarde van de koopsom.

De identificeerbare activa en verplichtingen van de overgenomen partij verwerkt de groep op de overnamedatum. Deze activa en verplichtingen worden afzonderlijk verwerkt tegen hun reële waarden, mits het waarschijnlijk is dat toekomstige economische voordelen naar de groep zullen vloeien (activa) dan wel de afwikkeling zal resulteren in een uitstroom van middelen die economische voordelen in zich bergen (verplichtingen), en de kostprijs of reële waarde ervan betrouwbaar kan worden vastgesteld.

Zie de grondslag onder het hoofd 'Immateriële vaste activa' voor de verwerking van eventuele positieve of negatieve goodwill die ontstaat bij de overname.

Een overeengekomen mogelijke aanpassing van de verkrijgingsprijs die afhankelijk is gesteld van toekomstige gebeurtenissen wordt opgenomen in de verkrijgingsprijs zodra de aanpassing waarschijnlijk is en het bedrag ervan betrouwbaar kan worden bepaald. Ook is het mogelijk dat een eerdere schatting van de aanpassing van de verkrijgingsprijs moet worden herzien. Dergelijke aanpassingen van de verkrijgingsprijs, die worden verwerkt als schattingswijzigingen, resulteren ook in aanpassingen van de bepaalde (positieve of negatieve) goodwill. De aangepaste goodwill wordt prospectief afgeschreven vanaf het moment van de wijziging van de verkrijgingsprijs. Vergelijkende cijfers worden niet aangepast.

Grondslagen voor de consolidatie

In de geconsolideerde jaarrekening van Newtone Groep B.V. zijn de financiële gegevens verwerkt van de tot de groep behorende maatschappijen en andere rechtspersonen waarop een overheersende zeggenschap kan worden uitgeoefend of waarover de centrale leiding wordt gevoerd. De in de geconsolideerde jaarrekening opgenomen maatschappijen en rechtspersonen zijn gewaardeerd volgens de grondslagen voor de waardering en de resultaatbepaling van Newtone Groep B.V.

De financiële gegevens van de groepsmaatschappijen en de andere in de consolidatie betrokken rechtspersonen en vennootschappen zijn volledig in de geconsolideerde jaarrekening opgenomen onder eliminatie van de onderlinge verhoudingen en transacties. Belangen van derden in het vermogen en in het resultaat van groepsmaatschappijen zijn afzonderlijk in de geconsolideerde jaarrekening tot uitdrukking gebracht.

De resultaten van nieuw verworven groepsmaatschappijen en de andere in de consolidatie meegenomen rechtspersonen en vennootschappen worden geconsolideerd vanaf de juridische overnamedatum. Op die datum worden de activa, voorzieningen en schulden gewaardeerd tegen de reële waarden. De betaalde goodwill wordt geactiveerd en afgeschreven over de economische levensduur. De resultaten van afgestoten deelnemingen worden in de consolidatie verwerkt tot het tijdstip waarop de groepsband wordt verbroken.

ALGEMENE GRONDSLAGEN VOOR DE OPSTELLING VAN DE GECONSOLIDEERDE JAARREKENING

De geconsolideerde jaarrekening is opgesteld in overeenstemming met de wettelijke bepalingen van Titel 9 Boek 2 BW en de stellige uitspraken van en de Richtlijnen voor de jaarverslaggeving die uitgegeven zijn door de Raad voor de jaarverslaggeving.

Activa en passiva worden in het algemeen gewaardeerd tegen de verkrijgings- of vervaardigingsprijs of de actuele waarde. Indien geen specifieke waarderingsgrondslag is vermeld vindt waardering plaats tegen de verkrijgingsprijs. In de balans en de winst-en-verliesrekening zijn referenties opgenomen. Met deze referenties wordt verwezen naar de toelichting.

Baten en lasten worden toegerekend aan het jaar waarop ze betrekking hebben. Winsten worden slechts opgenomen voor zover zij op balansdatum zijn gerealiseerd. Verplichtingen en mogelijke verliezen die hun oorsprong vinden voor het einde van het verslagjaar, worden in acht genomen indien zij voor het opmaken van de jaarrekening bekend zijn geworden.

Vergelijking met voorgaand jaar

De gehanteerde grondslagen van waardering en van resultaatbepaling zijn ongewijzigd gebleven ten opzichte van het voorgaande jaar. Daar waar nodig voor het inzicht, zijn de vergelijkende cijfers aangepast om de vergelijkbaarheid van de balans en de winst- en verliesrekening te bevorderen.

De belangrijkste wijzigingen betreffen:

Aanpassingen	Impact op vergelijkende cijfers
Als gevolg van nadere inzichten is in de jaarrekening 2025 de post 'klantenportefeuille' afzonderlijk gepresenteerd. De vergelijkende cijfers zijn ter wille van de vergelijkbaarheid dienovereenkomstig aangepast.	€ 6.862.161
Op basis van de aard van de kosten zijn diverse kosten gepresenteerd als 'kosten uitbesteed werk en overige externe kosten', waarbij de vergelijkende cijfers dienovereenkomstig zijn aangepast.	€ 38.098.056

Voor meer informatie wordt verwezen naar de toelichting op de geconsolideerde balans en toelichting op de winst- en verliesrekening.

Valuta

Functionele valuta

De jaarrekening is opgesteld in euro's. Dit is zowel de functionele als de presentatievaluta.

Leasing

Financiële leasing

De vennootschap kan financiële en operationele leasecontracten afsluiten. Een leaseovereenkomst waarbij de voor- en nadelen verbonden aan het eigendom van het leaseobject geheel of nagenoeg geheel door de lessee worden gedragen, wordt aangemerkt als een financiële lease. Alle andere leaseovereenkomsten classificeren als operationele leases. Bij de leaseclassificatie is de economische realiteit van de transactie bepalend en niet zozeer de juridische vorm. Classificatie van de lease vindt plaats op het tijdstip van het aangaan van de betreffende leaseovereenkomst.

Als de onderneming optreedt als lessee in een financiële lease, wordt het leaseobject (en de daarmee samenhangende verplichting) bij de aanvang van de leaseperiode in de balans verwerkt tegen de reële waarde van het leaseobject of, indien deze lager is, tegen de contante waarde van de minimale leasebetalingen. Beide waarden worden bepaald op het tijdstip van het aangaan van de leaseovereenkomst. De toegepaste rentevoet bij de berekening van de contante waarde is de impliciete rentevoet. Indien deze rentevoet praktisch niet te bepalen is, wordt de marginale rentevoet gehanteerd. De initiële directe kosten worden opgenomen in de eerste waardering van het leaseobject.

De grondslagen voor de vervolgwaardering van het leaseobject zijn beschreven onder het hoofd Materiële vaste activa. Als geen redelijke zekerheid bestaat dat de onderneming eigenaar van een leaseobject zal worden aan het einde van de leaseperiode, wordt het object afgeschreven over de kortste termijn van de leaseperiode of de gebruiksduur van het object.

De minimale leasebetalingen worden gesplitst in rentelasten en aflossing van de uitstaande leaseverplichting. De rentelasten worden gedurende de leaseperiode zodanig toegerekend aan elke periode dat dit resulteert in een constante periodieke rentevoet over de resterende netto-verplichting met betrekking tot de financiële lease. Voorwaardelijke leasebetalingen worden als last verwerkt in de periode dat aan de voorwaarden tot betaling wordt voldaan.

Operationele leasing

Als de onderneming optreedt als lessee in een operationele lease, wordt het leaseobject niet geactiveerd. Vergoedingen die worden ontvangen als stimulering voor het afsluiten van een overeenkomst worden verwerkt als een vermindering van de leasekosten over de leaseperiode. Leasebetalingen en vergoedingen inzake operationele leases worden lineair over de leaseperiode ten laste respectievelijk ten gunste van de winst-en-verliesrekening gebracht, tenzij een andere toerekeningsystematiek meer representatief is voor het patroon van de met het leaseobject te verkrijgen voordelen.

Financiële instrumenten

Financiële instrumenten omvatten zowel primaire financiële instrumenten (zoals overige financiële belangen, handels- en overige vorderingen, geldmiddelen, leningen en overige financieringsverplichtingen, schulden aan leveranciers en overige te betalen posten), als afgeleide financiële instrumenten (derivaat).

Voor de grondslagen van primaire financiële instrumenten wordt verwezen naar de behandeling per balanspost van de Grondslagen voor de waardering van activa en passiva.

Newtone Groep B.V. heeft ten behoeve van het beperken van het renterisico een rentecap afgesloten. De premie van de rentecap is geactiveerd en wordt lineair afgeschreven conform de resterende looptijd van de lening (2030).

De onderneming maakt voor de afdekking van valuta- en kredietrisico's geen gebruik van afgeleide financiële instrumenten.

Gebeurtenissen na balansdatum

Gebeurtenissen die nadere informatie geven over de feitelijke situatie per balansdatum en die blijken tot aan de datum van het opmaken van de jaarrekening worden verwerkt in de jaarrekening.

Gebeurtenissen die geen nadere informatie geven over de feitelijke situatie per balansdatum worden niet in de jaarrekening verwerkt. Als dergelijke gebeurtenissen van belang zijn voor de oordeelsvorming van de gebruikers van de jaarrekening, worden de aard en de geschatte financiële gevolgen ervan toegelicht in de jaarrekening.

GRONDSLAGEN VOOR DE WAARDERING VAN ACTIVA EN PASSIVA

Immateriële vaste activa

De immateriële vaste activa worden gewaardeerd op verkrijgingsprijs, verminderd met de cumulatieve afschrijvingen en indien van toepassing met bijzondere waardeverminderingen. De jaarlijkse afschrijvingen bedragen een vast percentage van de bestede kosten, zoals nader in de toelichting op de balans is gespecificeerd. De economische levensduur en de afschrijvingsmethode worden aan het einde van elk boekjaar opnieuw beoordeeld.

Om vast te stellen of er voor een immaterieel vast actief sprake is van een bijzondere waardevermindering, wordt verwezen naar 'Bijzondere waardeverminderingen van vaste activa'.

Goodwill wordt bepaald als het positieve verschil tussen de verkrijgingsprijs van groepsmaatschappijen en het nettobedrag van de reële waarde van de identificeerbare activa en passiva, verminderd met de cumulatieve afschrijvingen en bijzondere waardeverminderingen. De geactiveerde goodwill wordt lineair afgeschreven gedurende de verwachte economische gebruiksduur.

Ontwikkelingskosten worden gewaardeerd tegen vervaardigingsprijs, verminderd met cumulatieve afschrijvingen en bijzondere waardeverminderingen. De vervaardigingsprijs omvat voornamelijk de salariskosten van het betrokken personeel; de geactiveerde kosten worden na beëindiging van de ontwikkelingsfase (actief gereed voor ingebruikname) afgeschreven over de verwachte gebruiksduur. De afschrijving vindt plaats volgens de lineaire methode. De kosten voor onderzoek en de overige kosten voor ontwikkeling worden ten laste van het resultaat gebracht in de periode waarin deze zijn gemaakt.

Voor het nog niet afgeschreven deel van de geactiveerde ontwikkelingskosten wordt een wettelijke reserve gevormd.

Materiële vaste activa

De materiële vaste activa worden gewaardeerd op verkrijgingsprijs, verminderd met de cumulatieve afschrijvingen en indien van toepassing met bijzondere waardeverminderingen. De afschrijvingen worden gebaseerd op de geschatte economische levensduur en worden berekend op basis van een vast percentage van de verkrijgingsprijs, rekening houdend met een eventuele residuwaarde. Er wordt afgeschreven vanaf het moment van ingebruikname. Op vaste bedrijfsmiddelen in uitvoering wordt niet afgeschreven.

Subsidies op investeringen worden in mindering gebracht op de verkrijgings- of vervaardigingsprijs van de activa waarop de subsidies betrekking hebben.

Financiële vaste activa

Deelnemingen

De deelnemingen in groepsmaatschappijen (waarin invloed van betekenis op het zakelijke en financiële beleid kan worden) uitgeoefend zijn gewaardeerd tegen netto-vermogenswaarde, berekend volgens de grondslagen die gelden voor deze jaarrekening. Bij de vaststelling of er sprake is van een deelneming waarin de onderneming invloed van betekenis uitoefent op het zakelijke en financiële beleid, wordt het geheel van feitelijke omstandigheden en contractuele relaties (waaronder eventuele potentiële stemrechten) in aanmerking genomen.

Deelnemingen met een negatieve netto-vermogenswaarde worden op nihil gewaardeerd. Wanneer de vennootschap geheel of ten dele instaat voor de schulden van de betreffende deelneming, wordt een voorziening gevormd, primair ten laste van de vorderingen op deze deelneming en voor het overige onder de voorzieningen ter grootte van het aandeel in de door de deelneming geleden verliezen, dan wel voor de verwachte betalingen door de vennootschap ten behoeve van deze deelnemingen.

De eerste waardering van gekochte deelnemingen is gebaseerd op de reële waarde van de identificeerbare activa en passiva op het moment van acquisitie. Voor de vervolgwaaardering worden de grondslagen toegepast die gelden voor deze jaarrekening, uitgaande van de waarden bij eerste waardering.

De onder de financiële vaste activa opgenomen "Andere deelnemingen" worden gewaardeerd tegen kostprijs.

Als resultaat wordt verantwoord het bedrag waarmee de boekwaarde van de deelneming sinds de voorafgaande jaarrekening is gewijzigd als gevolg van het door de deelneming behaalde resultaat.

Deelnemingen waarop geen invloed van betekenis kan worden uitgeoefend, worden gewaardeerd tegen verkrijgingsprijs. Als resultaat wordt in aanmerking genomen het in het verslagjaar gedeclareerde dividend van de deelneming, waarbij niet in contanten uitgekeerde dividenden worden gewaardeerd tegen reële waarde. Indien sprake is van een bijzondere waardevermindering vindt waardering plaats tegen de realiseerbare waarde (zie verder de paragraaf "Bijzondere waardeverminderingen van vaste activa"); afwaardering vindt plaats ten laste van de winst-en-verliesrekening.

Latente belastingvorderingen

Latente belastingvorderingen worden gevormd voor tijdelijke verschillen tussen commerciële en fiscale grondslagen, voor verrekenbare fiscale verliezen en uitgestelde renteaftrek (earningsstrippingregeling), voor zover het waarschijnlijk is dat deze in de toekomst kunnen worden gerealiseerd. De latente belastingvorderingen worden gewaardeerd tegen nominale waarde, gebaseerd op de belastingtarieven die gelden per balansdatum.

Overige vorderingen

De onder de financiële vaste activa opgenomen overige vorderingen omvatten verstrekte leningen en overige vorderingen. Deze vorderingen worden initieel gewaardeerd tegen reële waarde. Vervolgens worden deze leningen gewaardeerd tegen de geamortiseerde kostprijs onder toepassing van de effectieve rentemethode. Indien er bij de verstrekking van leningen sprake is van disagio of agio, wordt dit gedurende de looptijd ten gunste respectievelijk ten laste van het resultaat gebracht als onderdeel van de effectieve rente. De transactiekosten worden lineair ten laste van het resultaat gebracht. De reële waarde en kostprijs zijn gelijk aan de nominale waarde. De tijdswaarde van geld wordt niet als materieel aangemerkt. Bijzondere waardeverminderingen worden in mindering gebracht op de winst-en-verliesrekening.

Bijzondere waardeverminderingen van vaste activa

De vennootschap beoordeelt op iedere balansdatum of er aanwijzingen zijn dat een vast actief aan een bijzondere waardevermindering onderhevig kan zijn. Indien dergelijke indicaties aanwezig zijn, wordt de realiseerbare waarde van het actief vastgesteld. Indien het niet mogelijk is de realiseerbare waarde voor het individuele actief te bepalen, wordt de realiseerbare waarde bepaald van de kasstroomgenererende eenheid waartoe het actief behoort.

Van een bijzondere waardevermindering is sprake als de boekwaarde van een actief hoger is dan de realiseerbare waarde; de realiseerbare waarde is de hoogste van de opbrengstwaarde en de bedrijfswaarde. Een bijzonder- waardeverminderingverlies wordt direct als last verwerkt in de winst-en-verliesrekening onder gelijktijdige verlaging van de boekwaarde van het betreffende actief.

Vorderingen

Vorderingen worden bij eerste verwerking gewaardeerd tegen reële waarde van de tegenprestatie, inclusief transactiekosten indien materieel. Vorderingen worden na eerste verwerking gewaardeerd tegen de geamortiseerde kostprijs onder toepassing van de effectieve rentemethode, onder aftrek van noodzakelijk geachte voorzieningen voor het risico van oninbaarheid. Deze voorzieningen worden bepaald op basis van individuele beoordeling van de vorderingen.

De onder de vorderingen opgenomen nog te factureren bedragen betreffen verleende, maar nog niet gefactureerde diensten gewaardeerd tegen de verwachte, aan cliënten in rekening te brengen bedragen. Indien voor een project het saldo van de verrichte werkzaamheden, voorzieningen en gefactureerde bedragen negatief is, wordt dit saldo onder de overige schulden verantwoord.

Liquide middelen

Liquide middelen bestaan uit kas, banktegoeden en deposito's met een looptijd korter dan twaalf maanden. Rekening-courantschulden bij banken zijn opgenomen onder schulden aan kredietinstellingen onder kortlopende schulden. Liquide middelen worden gewaardeerd tegen nominale waarde.

Voorzieningen

Algemeen

Voorzieningen worden gevormd voor in rechte afdwingbare of feitelijke verplichtingen die op de balansdatum bestaan, waarbij het waarschijnlijk is dat een uitstroom van middelen noodzakelijk is en waarvan de omvang op betrouwbare wijze is te schatten.

De voorzieningen worden gewaardeerd tegen de beste schatting van de bedragen die noodzakelijk zijn om de verplichtingen per balansdatum af te wikkelen. De overige voorzieningen worden gewaardeerd tegen de nominale waarde van de uitgaven die naar verwachting noodzakelijk zijn om de verplichtingen af te wikkelen, tenzij anders vermeld. Wanneer het de verwachting is dat een derde de verplichtingen vergoedt, en wanneer het waarschijnlijk is dat deze vergoeding zal worden ontvangen bij de afwikkeling van de verplichting, dan wordt deze vergoeding als een actief in de balans opgenomen.

De tijdswaarde van geld wordt niet als materieel aangemerkt.

Overige voorzieningen

Voorziening schadeclaims

De voorziening voor schadeclaims wordt gewaardeerd tegen het geschatte bedrag van mogelijk uit te betalen claims. De hoogte wordt gesteld op het maximale eigen risico dat per individuele claim verschuldigd kan worden. Hierbij wordt rekening gehouden met de door de verzekering gedekte schadeclaims.

Verplichtingen voor jubileumuitkeringen

De voorziening jubilea wordt opgenomen tegen de contante waarde van de verwachte uitkeringen gedurende het dienstverband. Bij de berekening van de voorziening wordt onder meer rekening gehouden met verwachte salarisstijgingen en de blijfkans. Bij het contant maken is 1,5% (2024: 1,5%) als disconteringsvoet gehanteerd.

Voorziening leegstand

De voorziening leegstand wordt opgenomen tegen de contante waarde van de verwachte kosten gedurende de leegstand tot 31 december 2029 van de voormalige kantoorpanden te Schijndel en Dongen. Bij het contant maken is 1,5% als disconteringsvoet gehanteerd.

De voorzieningen hebben een overwegend langlopend karakter.

Langlopende schulden

De langlopende schulden (waaronder de achtergestelde schulden) worden bij eerste verwerking opgenomen tegen de reële waarde en vervolgens gewaardeerd tegen de geamortiseerde kostprijs onder toepassing van de effectieve rentemethode. De reële waarde en de geamortiseerde kostprijs zijn gelijk aan de nominale waarde. Leningen die binnen een jaar vervallen worden als kortlopend aangemerkt.

Kortlopende schulden

Kortlopende schulden worden bij de eerste verwerking gewaardeerd tegen reële waarde inclusief transactiekosten indien materieel. Kortlopende schulden worden na eerste verwerking gewaardeerd tegen geamortiseerde kostprijs onder toepassing van de effectieve rentemethode. De kortlopende schulden hebben een verwachte looptijd van korter dan 1 jaar.

GRONDSLAGEN VOOR DE BEPALING VAN HET RESULTAAT

Het overzicht van het totaalresultaat volgens de Richtlijnen van de Jaarverslaggeving (RJ 265) is niet separaat opgenomen omdat dit overzicht gelijk is aan de gepresenteerde winst- en verliesrekening

Algemeen

Het resultaat wordt bepaald als het verschil tussen de opbrengstwaarde van de geleverde prestaties en de kosten en andere lasten over het jaar met inachtneming van de hieronder vermelde waarderinggrondslagen. De baten en lasten worden toegerekend aan de periode waarop zij betrekking hebben. Winsten worden slechts opgenomen, voorzover zij op de balansdatum zijn verwezenlijkt. Verplichtingen die hun oorsprong vinden vóór het einde van het boekjaar, worden in acht genomen, indien zij vóór het opmaken van de jaarrekening bekend zijn geworden. Voorzienbare verplichtingen en mogelijke verliezen die hun oorsprong vinden vóór het einde van het boekjaar kunnen in acht worden genomen indien zij vóór het opmaken van de jaarrekening bekend zijn geworden.

Opbrengstverantwoording

Netto-omzet

Opbrengsten worden verantwoord als de reële waarde van de ontvangen of te ontvangen vergoeding voor het voldoen aan prestatieverplichtingen die zijn opgenomen in contracten met klanten, inclusief kosten en kortingen maar zonder omzetbelasting. Er worden alleen variabele vergoedingen in aanmerking genomen waarvan de kans klein is dat ze later teruggenomen moeten worden. Opbrengsten worden verwerkt wanneer, of zodra, de Groep aan haar prestatieverplichtingen voldoet door de zeggenschap over de diensten over te dragen aan klanten. De Groep verantwoordt opbrengsten voor verschillende typen contracten:

Tijd- en kostencontracten worden opgenomen als diensten die worden geleverd tegen het tarief dat met de klant is overeengekomen, indien er een afdwingbaar recht bestaat op betaling voor de tot dan toe verrichte prestaties.

- Contracten met een vaste vergoeding worden in de loop van de tijd opgenomen op basis van de daadwerkelijk geleverde diensten tot het einde van de rapportageperiode als een percentage van de totale te leveren diensten, waarbij er een afdwingbaar recht is op betaling voor de tot dan toe voltooide prestaties. Dit wordt bepaald op basis van werkelijke besteding van tijd en kosten in verhouding tot de totale verwachte besteding.
- Prestatievergoedingscontracten worden opgenomen wanneer het recht op vergoeding ontstaat bij het voldoen aan de relevante prestatiegerelateerde elementen.
- Contracten met voorwaardelijke vergoedingen, bovenop enige overeengekomen minimumvergoeding, worden opgenomen wanneer de voorwaardelijke gebeurtenis zich voordoet en de Groep recht heeft op de opbrengsten.

Wanneer contracten meerdere prestatieverplichtingen omvatten, wordt de transactieprijs aan elke prestatieverplichting toegewezen op basis van de afzonderlijke verkoopprijs. Waar deze niet direct waarneembaar zijn, worden deze geschat op basis van verwachte kosten plus marge. Schattingen van inkomsten, kosten of mate van voortgang naar voltooiing worden herzien als de omstandigheden veranderen. Eventuele daaruit voortvloeiende stijgingen of dalingen van geschatte opbrengsten of kosten worden in de winst-en-verliesrekening weergegeven in de periode waarin de omstandigheden die aanleiding geven tot de herziening bekend worden. Voor tijd- en kostencontracten, vaste vergoedingen worden vergoedingen meestal op rekening gefactureerd op basis van een betalingschema.

Voor prestatievergoedingscontracten en contracten met voorwaardelijke vergoedingen worden vergoedingen gewoonlijk gefactureerd wanneer het recht op de inkomsten is vastgesteld. Indien de door de Groep verwerkte opbrengsten hoger zijn dan de gefactureerde bedragen, wordt een contract als onderhanden projecten onder de vlottende activa opgenomen (nog te factureren bedragen).

Indien de gefactureerde bedragen hoger zijn dan de opgenomen omzet, wordt een contract als onderhanden projecten onder de overige schulden opgenomen (vooruitgefactureerde bedragen).

Overige bedrijfsopbrengsten

Onder overige bedrijfsopbrengsten worden resultaten verantwoord die niet rechtstreeks samenhangen met de levering van goederen of diensten in het kader van de normale niet-incidentele bedrijfsactiviteiten. De overige bedrijfsopbrengsten bestaan uit huuropbrengsten. Deze opbrengsten worden toegerekend aan de verslagperiode in overeenstemming met de inhoud van de overeenkomst.

Kosten van uitbesteed werk en andere externe kosten

De kosten van uitbesteed werk en andere externe kosten omvatten de kosten die door derden in rekening zijn gebracht in het kader van de uitbesteding of ondersteuning van de werkzaamheden. Deze kosten bestaan uit de inkoopprijs en eventuele bijkomende kosten.

Personeelsbeloningen**Algemeen**

De beloningen van het personeel worden als last in de winst-en-verliesrekening verantwoord in de periode waarin de arbeidsprestatie wordt verricht en, voor zover nog niet uitbetaald, als verplichting op de balans opgenomen. Als de reeds betaalde bedragen de verschuldigde beloningen overtreffen, wordt het meerdere opgenomen als een overlopend actief voor zover er sprake zal zijn van terugbetaling door het personeel of van verrekening met toekomstige betalingen door de vennootschap.

Voor de beloningen met opbouw van rechten, waaronder vitaliteitsregelingen waarbij op basis van de economische realiteit is geoordeeld dat sprake is van opbouw van rechten, sabbatical leave, winstdelingen en bonussen worden de verwachte lasten gedurende het dienstverband in aanmerking genomen. Een verwachte vergoeding ten gevolge van winstdelingen en bonusbetalingen wordt verantwoord indien de verplichting tot betaling van die vergoeding is ontstaan op of vóór balansdatum en een betrouwbare schatting van de verplichtingen kan worden gemaakt. Toevoegingen aan en vrijval van verplichtingen worden ten laste respectievelijk ten gunste van de winst-en-verliesrekening gebracht.

Indien een beloning wordt betaald, waarbij geen rechten worden opgebouwd (bijvoorbeeld doorbetaling in geval van ziekte of arbeidsongeschiktheid) worden de verwachte lasten verantwoord in de periode waarover deze beloning is verschuldigd. Voor op balansdatum bestaande verplichtingen tot het in de toekomst doorbetalen van beloningen (inclusief ontslagvergoedingen) aan personeelsleden die op balansdatum naar verwachting blijvend geheel of gedeeltelijk niet in staat zijn om werkzaamheden te verrichten door ziekte of arbeidsongeschiktheid wordt een voorziening opgenomen.

De verantwoorde verplichting betreft de beste schatting van de bedragen die noodzakelijk zijn om de desbetreffende verplichting op balansdatum af te wikkelen. De beste schatting is gebaseerd op contractuele afspraken met personeelsleden (individuele arbeidsovereenkomsten). Toevoegingen aan en vrijval van verplichtingen worden ten laste respectievelijk ten gunste van de winst-en-verliesrekening gebracht.

Pensioenen

Aan werknemers zijn pensioentoezeggingen gedaan, welke kunnen worden gekwalificeerd als een zogenaamde "toegezegde bijdrageregeling". Deze pensioenregeling is bij een pensioenverzekeraar ondergebracht, waarbij de bijdrage van werknemers is bepaald volgens een vaste verhouding met het salaris ongeacht leeftijd of sekse. De verplichtingen uit hoofde van de vennootschap omvatten niet meer dan het tijdig voldoen van de op een jaar betrekking hebbende door verzekeraars in rekening gebrachte premies. Een aanvullende voorziening uit hoofde van pensioenen is niet noodzakelijk. In de winst- en verliesrekening zijn de aan het verslagjaar toe te rekenen pensioenpremie ten laste van de vennootschap als last opgenomen. Voor zover betaling daarvan niet in het verslagjaar plaatsvond, is in de balans daarvoor een schuld of vordering opgenomen.

Per 1 januari 2025 heeft Newtone haar pensioenregelingen aangepast in het kader van de Wet toekomst pensioenen (Wtp) en als onderdeel van de harmonisatie van de arbeidsvoorwaarden. Onderdeel hiervan is een overeengekomen compensatieregeling tussen Newtone en haar medewerkers. De nieuwe pensioenregeling betreft een beschikbare premieregeling met een leeftijdsafhankelijke ('flat rate') premieopbouw van 6%.

Medewerkers die op 1 januari 2025 reeds in dienst waren, ontvangen een compensatie indien het werkgeversdeel van de premie-inleg onder de oude pensioenregeling hoger was dan de 6% flat rate die geldt onder de nieuwe regeling. De compensatievergoeding kwalificeert als beloning voor toekomstige arbeidsprestaties gedurende het voortgezette dienstverband. Aangezien de compensatie afhankelijk is van

het voortbestaan van het dienstverband, is sprake van een voorwaardelijke verplichting en is derhalve geen voorziening gevormd.

Afschrijvingen

Immateriële vaste activa inclusief goodwill en materiële vaste activa worden vanaf het moment van gereedheid voor in gebruikneming afgeschreven over de verwachte toekomstige gebruiksduur van het actief.

Indien een schattingswijziging plaatsvindt van de toekomstige gebruiksduur, dan worden de toekomstige afschrijvingen aangepast.

Boekwinsten en -verliezen uit de incidentele verkoop van materiële vaste activa zijn begrepen onder de afschrijvingen.

Financiële baten en lasten**Rentebaten en rentelasten**

Rentebaten en rentelasten worden tijdsevenredig verwerkt, rekening houdend met de effectieve rentevoet van de desbetreffende activa en passiva. Bij de verwerking van de rentelasten wordt rekening gehouden met de verantwoorde transactiekosten op de ontvangen leningen.

Belastingen

De belasting over het resultaat wordt berekend over het resultaat voor belastingen in de winst- en-verliesrekening, rekening houdend met beschikbare, fiscaal compensabele verliezen uit voorgaande boekjaren (voor zover niet opgenomen in de latente belastingvorderingen), vrijgestelde winstbestanddelen en na bijtelling van niet-afrekbare kosten. De over het boekjaar verschuldigde en verrekenbare belasting is de naar verwachting te betalen belasting over de belastbare winst over het boekjaar, berekend aan de hand van de belastingtarieven die zijn vastgesteld op verslagdatum. Tevens wordt rekening gehouden met wijzigingen die optreden in de latente belastingvorderingen en latente belastingschulden uit hoofde van wijzigingen in het te hanteren belastingtarief.

De belastingen worden in de winst-en-verliesrekening opgenomen, behalve voor zover deze betrekking hebben op posten die rechtstreeks in het eigen vermogen worden opgenomen, in welk geval de belasting in het eigen vermogen wordt verwerkt, of op overnames.

Belasting verschuldigd inzake de lopende of voorgaande verslagjaren dienen, voor zover nog niet betaald, als verplichting te worden opgenomen. Indien voor deze verslagjaren reeds meer is betaald dan het voor die verslagjaren verschuldigde bedrag, dient het meerdere als vordering te worden opgenomen.

Voor de vennootschapsbelasting is er sprake van een fiscale eenheid. Voor een nadere toelichting wordt verwezen naar "Niet in de balans opgenomen activa en verplichtingen".

(Latente) belastingvorderingen en verplichtingen worden gewaardeerd in overeenstemming met de (voorgenomen) fiscale aangifte, tenzij het niet waarschijnlijk is dat de fiscale autoriteiten hiermee zullen instemmen. Alsdan wordt de waardering van de onzekere belastingpositie gebaseerd op de beste schatting van het afwijkende belastingbedrag ten opzichte van de (voorgenomen) aangifte.

5.1 GRONDSLAGEN VOOR DE OPSTELLING VAN HET GECONSOLIDEERD KASSTROOMOVERZICHT

Het kasstroomoverzicht is opgesteld volgens de indirecte methode.

De geldmiddelen in het kasstroomoverzicht bestaan uit de liquide middelen.

Ontvangsten en uitgaven uit hoofde van interest, ontvangen dividenden en winstbelastingen zijn opgenomen onder de kasstroom uit operationele activiteiten. Betaalde dividenden zijn opgenomen onder de kasstroom uit financieringsactiviteiten.

De betaling van de leasetermijnen uit hoofde van financial lease contracten zijn voor het gedeelte dat betrekking heeft op de aflossing als een uitgave uit financieringsactiviteiten aangemerkt en voor het gedeelte dat betrekking heeft op de interest als een uitgave uit operationele activiteiten.

6 TOELICHTING OP DE GECONSOLIDEERDE BALANS PER 31 DECEMBER 2025

ACTIVA

1. IMMATERIËLE VASTE ACTIVA

	Kosten van ontwikkeling	Concessies, vergunningen en rechten van intellectuele eigendom	Klanten- portefeuille	Goodwill	Overige immateriële vaste activa	Totaal
	€	€	€	€	€	€
Boekwaarde per 1 januari 2025						
Verkrijgingsprijs	4.833.135	-	7.624.623	161.995.605	625.039	175.078.402
Cumulatieve afschrijvingen en overige waardeverminderingen	-1.209.634	-	-762.462	-27.102.925	-	-29.075.021
	<u>3.623.501</u>	<u>-</u>	<u>6.862.161</u>	<u>134.892.680</u>	<u>625.039</u>	<u>146.003.381</u>
Mutaties						
Investerings	1.040.500	203.615	-	14.680.598	-	15.924.713
Desinvesteringen	-	-	-	-	-3.234	-3.234
Nieuwe consolidaties	21.039	208.713	-	-	-	229.752
Afschrijvingen	-1.172.141	-68.601	-762.462	-17.415.846	-153.174	-19.572.224
	<u>-110.602</u>	<u>343.727</u>	<u>-762.462</u>	<u>-2.735.248</u>	<u>-156.408</u>	<u>-3.420.993</u>
Boekwaarde per 31 december 2025						
Verkrijgingsprijs	5.894.674	412.328	7.624.623	176.676.203	621.805	191.229.633
Cumulatieve afschrijvingen en overige waardeverminderingen	-2.381.775	-68.601	-1.524.925	-44.518.770	-153.174	-48.647.245
	<u>3.512.899</u>	<u>343.727</u>	<u>6.099.698</u>	<u>132.157.433</u>	<u>468.631</u>	<u>142.582.388</u>

De kosten van ontwikkeling betreffen hebben betrekking op de ontwikkeling van het Financieel Platform, programmatuur, scripts en dashboards. Investerings worden afgeschreven op basis van de economische levensduur, welke 5 jaar bedraagt.

De goodwill is ontstaan uit het verwerven van belangen in de accountants- en adviesorganisatie van Koenen en Co, HLB Witlox Van den Boomen en PKF Wallast en enkele kleinere acquisities. Daarnaast heeft de acquisitie van Aeternus Beheer B.V. plaatsgevonden in 2025.

Vanaf 18 februari 2025 neemt de vennootschap de resultaten van Aeternus Beheer B.V. op in haar winst- en verliesrekening en verwerkt zij de overgenomen identificeerbare activa en passiva in de balans. Het verschil tussen de reële waarde van de overgenomen identificeerbare activa en passiva ad € 2.368.054 en de verkrijgingsprijs ad € 17.040.652 is als positieve goodwill uit hoofde van deze overname in de balans opgenomen en wordt afgeschreven in een periode van 10 jaar.

Als gevolg van nadere inzichten is in de jaarrekening 2025 de post 'klantenportefeuille' afzonderlijk gepresenteerd in het verloopoverzicht. De vergelijkende cijfers zijn ter wille van de vergelijkbaarheid dienovereenkomstig aangepast.

Ultimo balansdatum is beoordeeld of sprake is van aanwijzingen voor een bijzondere waardevermindering van de goodwill. Dergelijke aanwijzingen zijn niet vastgesteld, waardoor geen bijzondere waardevermindering is verantwoord.

De overige materiële vaste activa betreft geactiveerde transactiekosten.

Afschrijvingspercentages	%
Kosten van ontwikkeling	20
Concessies, vergunningen en rechten van intellectuele eigendom	20
Klantenportefeuille	10
Goodwill	10-20
Overige immateriële vaste activa	20

2. MATERIËLE VASTE ACTIVA

	Andere vaste bedrijfsmiddelen	Vaste bedrijfsmiddelen in uitvoering en vooruitbetaald op materiële vaste activa	Totaal
	€	€	€
Boekwaarde per 1 januari 2025			
Aanschaffingswaarde	11.999.134	-	11.999.134
Cumulatieve afschrijvingen en waardeverminderingen	-6.552.677	-	-6.552.677
	<u>5.446.457</u>	<u>-</u>	<u>5.446.457</u>
Mutaties			
Investerings	1.596.017	161.952	1.757.969
Desinvesteringen	-901.172	-	-901.172
Afschrijving desinvesteringen	893.080	-	893.080
Nieuwe consolidaties	539.854	-	539.854
Afschrijvingen	-1.555.527	-	-1.555.527
	<u>572.252</u>	<u>161.952</u>	<u>734.204</u>
Boekwaarde per 31 december 2025			
Aanschaffingswaarde	13.233.833	161.952	13.395.785
Cumulatieve afschrijvingen en waardeverminderingen	-7.215.124	-	-7.215.124
	<u>6.018.709</u>	<u>161.952</u>	<u>6.180.661</u>
Afschrijvingspercentages			
Andere vaste bedrijfsmiddelen			%
Vaste bedrijfsmiddelen in uitvoering en vooruitbetaald op materiële vaste activa			20
			0

3. FINANCIËLE VASTE ACTIVA

	31-12-2025	31-12-2024
	€	€
Andere deelnemingen	25.407	25.407
Vorderingen op participanten en maatschappijen waarin wordt deelgenomen	48.135	244.135
Overige vorderingen	3.052.262	2.822.139
	<u>3.125.804</u>	<u>3.091.681</u>

Andere deelnemingen

HLB Nederland Accountants & Consultants B.V. te Rotterdam (20%)	25.406	25.406
GreenbyBlue B.V. te Waalwijk (49%)	1	1
	<u>25.407</u>	<u>25.407</u>

Vorderingen op participanten en maatschappijen waarin wordt deelgenomen

Betreft een aan GreenByBlue Holding B.V. verstrekte lening u/g met een hoofdsom van € 415.030 en een looptijd van zestig maanden. De rente bedraagt 5% per jaar. Als zekerheid is eerste pandrecht verstrekt op de intellectuele eigendomsrechten.

	2025	2024
	€	€
<i>Lening u/g GreenByBlue Holding B.V.</i>		
Stand per 1 januari	294.173	343.000
Aflossing	-196.000	-48.827
	<u>98.173</u>	<u>294.173</u>
Aflossingsverplichting komend jaar	-50.038	-50.038
Stand per 31 december	<u>48.135</u>	<u>244.135</u>

	31-12-2025	31-12-2024
	€	€
Overige vorderingen		
Lening u/g Hyarchis Holding B.V.	523.914	510.201
Latente belastingvorderingen	2.528.348	2.311.938
	<u>3.052.262</u>	<u>2.822.139</u>

	Stand per 1 januari	Bij	Rente	Stand per 31 december 2025
	€	€	€	€
Lening u/g Hyarchis Holding B.V.	510.201	-	13.713	523.914
Latente belastingvorderingen	2.311.938	216.410	-	2.528.348
	<u>2.822.139</u>	<u>216.410</u>	<u>13.713</u>	<u>3.052.262</u>

Lening u/g Hyarchis Holding B.V.

Betreft een aan Hyarchis Holding B.V. verstrekte lening in het kader van overname van de aandelen en lening u/g van Dapas B.V. De lening met een hoofdsom van € 631.894 heeft een looptijd tot 31 december 2026 en wordt, indien niet tijdig afgelost, stilzwijgend verlengd met een jaar. Over de lening wordt 2,5% rente berekend.

Aflossing vindt jaarlijks plaats op basis van de overtollige kasstroom, voor het eerst in maart 2024. De lening is achtergesteld ten opzichte van alle crediteuren van de tot Hyarchis Holding B.V. behorende groep.

Latente belastingvorderingen

De latente belastingvordering is opgenomen uit hoofde van het verschil in de nog te verrekenen rentelasten, alsmede enkele kleinere verschillen tussen fiscale en commerciële waardering van activa. Het verschil in de nog te verrekenen rentelasten betreft het verschil tussen de betaalde rentelasten en de fiscaal aftrekbare rentelasten op basis van de earningsstrippingregeling. Er is gewaardeerd tegen nominale waarde. Hierbij is uitgegaan van het nominale belastingtarief van 25,8%.

VLOTTENDE ACTIVA**4. VORDERINGEN**

	31-12-2025	31-12-2024
	€	€
Handelsdebiteuren		
Debiteuren	16.581.385	21.294.850
Voorziening dubieuze debiteuren	-2.179.597	-2.204.274
	<u>14.401.788</u>	<u>19.090.576</u>
Nog te factureren bedragen aan klanten	<u>14.008.165</u>	<u>11.821.107</u>
	31-12-2025	31-12-2024
	€	€
Overige vorderingen en overlopende activa		
Overige vorderingen	47.336	392.165
Overlopende activa	5.848.450	7.304.614
	<u>5.895.786</u>	<u>7.696.779</u>
Overige vorderingen		
Rekening-courant Stella Malum Holding B.V.	38.256	-
Rekening-courant VDB Advocaten B.V.	9.080	309.080
Vooruitbetaalde kosten	-	83.085
	<u>47.336</u>	<u>392.165</u>
Overlopende activa		
Nog te factureren bedragen	-	1.096.785
Huur	302.790	106.993
Rente	2.086.231	2.225.820
Pensioenpremies	370.422	-
Waarborgsommen	132.549	41.275
Vooruitbetaalde kosten	2.485.307	3.490.756
Overige vorderingen	471.151	342.985
	<u>5.848.450</u>	<u>7.304.614</u>

De onder overlopende activa opgenomen rente betreft voornamelijk geactiveerde afsluitprovisie en de premie voor een afgesloten rentecap. Hiervan heeft een bedrag van € 1.6 miljoen een looptijd van langer dan één jaar.

5. LIQUIDE MIDDELEN

	31-12-2025	31-12-2024
	€	€
Rabobank	5.443.284	1.961.758
ING Bank N.V.	10.406.190	6.955.869
Kas	2.928	2.698
Gelden onderweg	14.974	14.410
	<u>15.867.376</u>	<u>8.934.735</u>

Een bedrag ad € 596.040 (2024: € 0) staat niet ter vrije beschikking.

PASSIVA**6. GROEPSVERMOGEN**

Voor een toelichting op het groepsvermogen verwijzen wij u naar de toelichting op het eigen vermogen van de enkelvoudige balans.

7. VOORZIENINGEN**Overige voorzieningen**

	31-12-2025	31-12-2024
	€	€
Voorziening schadeclaims	245.000	250.000
Voorziening voor jubileumuitkeringen	687.038	729.005
Voorziening leegstand	1.636.001	-
	<u>2.568.039</u>	<u>979.005</u>

Voorziening schadeclaims

	2025	2024
	€	€
Stand per 1 januari	250.000	174.518
Dotatie	182.807	225.000
Ottrekking	-187.807	-149.518
Stand per 31 december	<u>245.000</u>	<u>250.000</u>

Voorziening voor jubileumuitkeringen

Stand per 1 januari	729.005	677.702
Dotatie	68.284	72.167
Ottrekking	-110.251	-20.864
Stand per 31 december	<u>687.038</u>	<u>729.005</u>

Voorziening leegstand

Stand per 1 januari	-	-
Dotatie	1.698.410	-
Ottrekking	-62.409	-
Stand per 31 december	<u>1.636.001</u>	<u>-</u>

Voor een nadere toelichting op deze voorzieningen wordt verwezen naar de onder 'Grondslagen voor de waardering van activa en passiva' opgenomen toelichting.

8. LANGLOPENDE SCHULDEN**Schulden aan kredietinstellingen**

	31-12-2025	31-12-2024
	€	€
Leningen o/g Blackrock	103.500.000	93.000.000
Financieringen	8.218	18.297
	<u>103.508.218</u>	<u>93.018.297</u>

Leningen o/g Blackrock

De hoofdsom van de lening bedraagt € 103,5 miljoen. Het rentepercentage van de lening bedraagt bestaat uit een vaste rente van 5% en een variabele rente gebaseerd op de 6-maands Euribor. Ultimo 2025 bedroeg de totale rente 7%.

De totale lening dient uiterlijk 30 juni 2030 afgelost te zijn. Tussentijdse aflossingen zijn niet vereist. Derhalve zijn er geen kortlopende aflossingsverplichtingen opgenomen.

Elk kwartaal rapporteert de onderneming in het kader van de convenanten naar de financier de leverage tussen de openstaande schulden en de gerealiseerde cashflow. De ratio moet kleiner dan 4.75 zijn. Ultimo 2025 bedroeg de ratio 2.64. Op basis van de forecast is het management van mening dat aan deze ratio wordt voldaan tot tenminste juni 2027.

De onderneming heeft elk kwartaal voldaan aan de eisen die gesteld worden in de convenanten. Met een rentecap wordt het risico van een stijgende rente begrensd.

	Lening o/g
	€
Stand per 1 januari 2025	93.000.000
Opgenomen gelden	10.500.000
Langlopend deel per 31 december 2025	<u>103.500.000</u>

De onderneming is een van de obligors van de groepsfinanciering welke Newtone Beheer BV heeft afgesloten met de financier.

Garanties zijn afgegeven en zekerheidsrechten gevestigd op de activa, bestaand uit:

Bezitloos pandrecht op roerende zaken

Openbaar pandrecht, waaronder:

- Bankrekeningen
- Intercompany vorderingen
- Garantie- en schadeuitkeringen
- Vorderingen uit Hedge-contracten Pandrecht over Intellectueel eigendom

Stil pandrecht op:

- Huidige aandelen en bijbehorende rechten
- Toekomstige aandelen en bijbehorende rechten
- Verzekeringsuitkeringen (Garantie- en schadeuitkeringen)
- Vorderingen

	31-12-2025	31-12-2024
	€	€
Financieringen		
Autobedrijf Van den Udenhout B.V.	8.218	18.297

Deze financiering heeft een hoofdsom van € 45.129. Aflossing vindt plaats over een periode van 5 jaar. Het rentepercentage bedraagt 9,6% vast tot en met einde looptijd. De maandelijkse annuïteit bedraagt € 950. Het aantal resterende maandtermijnen bedraagt 20.

	31-12-2025	31-12-2024
	€	€
Achtergestelde leningen		
Lening o/g participanten	16.599.019	17.644.034

	Stand per 1 januari 2025	Bij	Af	Rente	Stand per 31 december 2025
	€	€	€	€	€
Lening o/g participanten	17.644.034	2.300.000	-4.443.001	1.097.986	16.599.019

De voorwaarden van de lening zijn als volgt:

Het rentepercentage is 6% per jaar, waarbij de rente wordt bijgeschreven. De leningen is achtergesteld op de lening o/g van Blackrock.

De totale lening dient uiterlijk op 31 juli 2030 afgelost te zijn. Tussentijdse aflossingen zijn niet vereist en zijn mede afhankelijk van de dividendpolitiek zoals afgesproken tussen de aandeelhouders. Derhalve zijn er geen kortlopende aflossingsverplichtingen opgenomen. Er zijn geen zekerheden verstrekt.

9. KORTLOPENDE SCHULDEN

	31-12-2025	31-12-2024
	€	€
Aflossingsverplichtingen langlopende schulden		
Financieringen	10.079	9.160
Vooruitgefactuurde bedragen aan klanten	7.532.318	6.192.793
Schulden aan leveranciers en handelskredieten		
Crediteuren	4.152.058	4.024.341
Belastingen en premies sociale verzekeringen		
Vennootschapsbelasting	2.561.321	1.400.127
Omzetbelasting	5.418.701	6.204.185
Loonheffing	3.133.732	2.966.059
	11.113.754	10.570.371
Overige schulden en overlopende passiva		
Overige schulden	9.070	73.570
Overlopende passiva	11.168.913	12.283.291
	11.177.983	12.356.861
Overige schulden		
Rekening-courant VDB Notarissen B.V.	9.070	9.070
Earn-out regeling	-	64.500
	9.070	73.570

De rente is gelijk aan het gemiddelde van het twaalfmaands Euribortarief van de Europese Centrale Bank geldende op 1 januari en 31 december van elk kalenderkwartaal, welk gemiddelde wordt vermeerderd met 0,25%. De rente bedraagt minimaal 3% (drie procent) per jaar.

	31-12-2025	31-12-2024
	€	€
Overlopende passiva		
Vakantiegeld	2.540.423	2.724.547
Vakantiedagen	3.220.703	3.096.573
Accountantskosten	302.760	109.996
Nettoloon	428.254	374.027
Vooruitgefactureerde bedragen	69.480	141.290
Nog te betalen bedragen	2.825.643	3.831.189
Bonussen	1.781.650	1.887.632
Pensioenpremies	-	118.037
	<u>11.168.913</u>	<u>12.283.291</u>

NIET IN DE BALANS OPGENOMEN ACTIVA EN VERPLICHTINGEN**Voorwaardelijke verplichtingen****Fiscale eenheid**

De Newtone groep bestaat voor de vennootschapsbelasting uit twee fiscale eenheden waarvan Newtone Audit & Assurance Holding B.V. aan het hoofd staat voor de tot haar groep behorende entiteiten en Newtone Groep B.V. aan het hoofd staat voor alle overige tot de Newtone groep behorende entiteiten.

Voor de omzetbelasting bestaat de Newtone groep uit twee fiscale eenheden waarvan Newtone Audit & Assurance Holding B.V. aan het hoofd staat voor de tot haar groep behorende entiteiten en Newtone Groep B.V. aan het hoofd staat voor alle overige tot de Newtone groep behorende entiteiten.

Meerjarige financiële verplichtingen**Garanties**

De afgegeven garantie(s) ten behoeve van derden bedragen/bedraagt per 31 december 2025 € 527.000.

Leaseverplichtingen

Door de tot de groep behorende vennootschappen zijn operational leaseverplichtingen aangegaan.

De totale verplichting bedraagt € 9.798.575, waarvan € 3.422.626 een looptijd van minder dan 1 jaar heeft.

Er zijn geen verplichtingen met een looptijd langer dan 5 jaar.

Huurverplichtingen onroerende zaken

Door tot de groep behorende vennootschappen zijn meerjarige financiële verplichtingen aangegaan tot en met 2038 terzake van huur van bedrijfsruimte. De totale verplichting bedraagt € 20.755.000, waarvan € 4.164.000 een looptijd van minder dan 1 jaar heeft en € 5.188.000 een looptijd langer dan 5 jaar heeft.

Huurverplichtingen roerende zaken

Door tot de groep behorende vennootschappen zijn in het kader van IT, office & facility en verzekeringen meerjarige financiële verplichtingen aangegaan tot en met 2038. De totale verplichting bedraagt € 17.203.000, waarvan € 9.224.000 een looptijd van minder dan 1 jaar heeft en € 671.000 een looptijd langer dan 5 jaar heeft.

Financiële risicoparagraaf*Algemeen:*

De onderneming maakt in de normale bedrijfsuitoefening gebruik van uiteenlopende financiële instrumenten die de onderneming blootstelt aan markt-, valuta-, rente-, kasstroom-, krediet- en liquiditeitsrisico. Om deze risico's te beheersen heeft de vennootschap een beleid inclusief een stelsel van limieten en procedures opgesteld om de risico's van onvoorspelbare ongunstige ontwikkelingen op de financiële markten en daarmee de financiële prestaties van de vennootschap te beperken.

De belangrijkste financiële risico's waaraan de groep onderhevig is zijn het renterisico, het liquiditeitsrisico en het kredietrisico. Het financiële beleid van de groep is erop gericht om op de korte termijn de effecten van renteschommeling op het resultaat te beperken. De groep maakt, behoudens een rentecap, geen gebruik van financiële derivaten om de financiële risico's die verbonden zijn aan bedrijfsactiviteiten te beheersen. Er is beperkt sprake van valutarisico's.

Renterisico:

De groep loopt renterisico over rentedragende vorderingen en schulden. Het renterisicobeleid heeft tot doel de renterisico's die voortkomen uit de financiering van de groep te beperken en daarmee tevens de netto-rentelasten te optimaliseren. Dit beleid vertaalt zich in een gewenst profiel van variabel rentende posities inclusief liquide middelen. In 2024 heeft de groep een rentecap van 5% (hoofdsom: € 46.500.000) afgesloten om het risico van een te hoge EURIBOR op de leningen gedeeltelijk te beperken en de financiële stabiliteit te borgen.

Liquiditeitsrisico:

Periodiek worden liquiditeitsbegrotingen opgesteld. Door tussentijdse monitoring en eventuele bijsturing worden liquiditeitsrisico's beheerst. In de liquiditeitsbegrotingen wordt rekening gehouden met beperkte beschikbaarheid van liquide middelen waaronder bankgaranties en eventuele dividendbetalingen. Het management ziet erop toe dat voor de groep steeds voldoende liquiditeiten beschikbaar zijn om aan haar verplichten te voldoen.

Kredietrisico:

De groep loopt een kredietrisico als de tegenpartij (afnemers) hun contractuele verplichtingen niet nakomen. De onderneming dekt kredietrisico's af waarbij zij geen (actief) gebruik maakt van afdekkingsinstrumenten. Het afdekken van kredietrisico's wordt vormgegeven binnen de processen van opdrachtafname (kredietwaardigheidstoetsing), actieve monitoring en opvolging van ouderdomsexposures. Voorts worden risico's hieromtrent gemitigeerd vanwege vooruitbetaling van projecten. Dit betreft een voortdurend proces, waarbij indien noodzakelijk geacht maatregelen worden genomen. Er is geen sprake van grote concentratie van kredietrisico's binnen de vorderingen op handelsdebiteuren.

7 TOELICHTING OP DE GECONSOLIDEERDE WINST-EN-VERLIESREKENING OVER 2025

	2025	2024
	€	€
10. NETTO-OMZET		
Netto omzet	167.741.788	150.532.079
De aard van de belangrijkste prestatieverplichtingen betreft het verlenen van diensten.		
<i>Segmentatie omzet</i>		
Accountancy & Advies	43.667.419	45.158.593
Audit	42.778.047	41.653.045
Belastingadvies	44.258.750	40.484.685
Salaris & HR advies	10.408.929	9.011.537
Financial Advisory Services	16.565.568	5.922.367
Legal	5.475.073	4.477.473
Overig	4.588.002	3.824.379
	<u>167.741.788</u>	<u>150.532.079</u>
De netto-omzet is geheel binnen Nederland gerealiseerd.		
11. OVERIGE BEDRIJFSOPBRENGSTEN		
Huuropbrengsten	<u>735.944</u>	<u>981.407</u>
12. KOSTEN VAN UITBESTEED WERK EN ANDERE EXTERNE KOSTEN		
Inhuur derden	17.005.897	18.362.267
Overige personeelskosten	14.826.797	12.807.351
Huisvestingskosten	6.644.129	6.369.520
Kantoorkosten	7.643.358	9.460.792
Verkoopkosten	1.946.175	1.297.764
Algemene kosten	9.554.005	9.144.036
	<u>57.620.361</u>	<u>57.441.730</u>
De onder de huisvestingskosten opgenomen huurkosten voor (on)roerende goederen die betrekking hebben op het onderhavige boekjaar bedragen € 4.480.800 (2024: €4.373.906).		
De onder de overige personeelskosten opgenomen leasekosten voor vervoersmiddelen die betrekking hebben op het onderhavige boekjaar bedragen € 4.336.015 (2024: € 4.872.672).		
<i>Inhuur derden</i>		
Managementvergoeding	11.031.150	11.041.227
Inhuur derden	5.974.747	7.321.040
	<u>17.005.897</u>	<u>18.362.267</u>

	2025	2024
	€	€
PERSONEELSKOSTEN		
13. LONEN EN SALARISSEN		
Bruto lonen	62.850.694	56.772.111
14. SOCIALE LASTEN		
Uitvoeringsinstelling	11.120.374	9.881.646
15. PENSIOENLASTEN		
Pensioenlasten	4.559.564	4.016.249
16. AFSCHRIJVINGEN		
Immateriële vaste activa	19.572.224	17.483.135
Materiële vaste activa	1.555.527	1.722.195
Boekresultaat	-1.262	-5.473
	21.126.489	19.199.857
<i>Afschrijvingen immateriële vaste activa</i>		
Kosten van ontwikkeling	1.172.141	561.617
Concessies, vergunningen en rechten van intellectuele eigendom	68.601	-
Klantenportefeuille	762.462	-
Goodwill	17.415.846	16.921.518
Overige immateriële vaste activa	153.174	-
	19.572.224	17.483.135
<i>Afschrijvingen materiële vaste activa</i>		
Andere vaste bedrijfsmiddelen	1.555.527	1.722.195
Boekresultaat	-1.262	-5.473
	1.554.265	1.716.722
17. FINANCIËLE BATEN EN LASTEN		
Rentebaten en soortgelijke opbrengsten	55.729	57.467
Overige financieringskosten	-	-2.349.374
Rentelasten en soortgelijke kosten	-9.223.902	-9.895.989
	-9.168.173	-12.187.896
<i>Overige financieringskosten</i>		
Waardeverandering overige vorderingen		
Voorziening rente en leningen u/g VDB Advocaten B.V. en VDB Advocaten Holding B.V.	-	-2.349.374

	2025	2024
	€	€
18. BELASTINGEN		
Vennootschapsbelasting	-4.178.194	-2.417.810
Mutatie latente belastingen	216.410	1.174.743
	-3.961.784	-1.243.067
<p>Het effectieve belastingtarief wijkt af ten opzichte van het toepasselijke belastingtarief als gevolg van afwijkingen tussen de commerciële winst en de fiscale winst als gevolg van fiscaal niet aftrekbare kosten en uitgestelde renteaftrek, waardoor de fiscale winst over 2025 hoger uitvalt dan het commerciële verlies. Tevens is er sprake van fiscaal lagere afschrijvingslasten op goodwill. Voor de tijdelijke verschillen is een actieve belastinglatentie gevormd welke nominaal is gewaardeerd tegen 25,8%.</p> <p>De aansluiting tussen het toepasselijke en het effectieve belastingtarief kan als volgt worden gegeven:</p>		
	2025	2024
	€	€
Resultaat vóór belastingen	967.283	-9.059.938
Belastinglast op basis van toepasselijke belastingtarief in Nederland	249.559	-2.337.464
Belastingeffect van:		
Fiscaal niet aftrekbare goodwill	3.525.099	3.515.515
Niet aftrekbare gemengde kosten	72.677	65.016
Niet aftrekbare transactiekosten	39.520	
Correctie voorgaande perioden	74.929	-
Belastinglast	3.961.784	1.243.067

8 OVERIGE TOELICHTING

Gebeurtenissen na balansdatum

In april 2026 heeft Newtone Groep de aandelen verworven van Legent B.V.

Personeelsleden

Gedurende het jaar 2025 waren 995 werknemers in dienst op basis van een volledig dienstverband (2024: 881).

Hiervan waren - werknemers werkzaam buiten Nederland (2024: -).

	2025	2024
<i>Onderverdeeld naar:</i>		
Accountants en adviseurs	486	431
Belastingadviseurs	175	165
Salarisadviseurs	63	59
Adviseurs en specialisten	103	61
Juristen	25	24
Ondersteunende diensten	143	141
	995	881

Accountants honoraria

De volgende honoraria van KPMG Accountants N.V. (voor 2024: Grant Thornton Accountants en Adviseurs B.V.) zijn ten laste gebracht van de vennootschap, haar dochtermaatschappijen en andere maatschappijen die zij consolideert, een en ander zoals bedoeld in artikel 2:382a lid 1 en 2 BW.

	2025		
	KPMG Accountants N.V.	Overig KPMG- netwerk	Totaal KPMG
	€	€	€
Onderzoek van de jaarrekening	306.000	-	306.000
Andere niet-controlediensten	8.000	169.000	177.000
	314.000	169.000	483.000
	2024		
	Grant Thornton Accountants en Adviseurs B.V.	Overig Grant Thornton- netwerk	Totaal Grant Thornton
	€	€	€
Onderzoek van de jaarrekening	225.000	-	225.000
Andere niet-controlediensten	2.500	-	2.500
	227.500	-	227.500

De honoraria voor het onderzoek van de jaarrekening betreffen de controle van het huidige boekjaar, ongeacht het moment van uitvoering van de werkzaamheden.

ENKELVOUDIGE JAARREKENING

ENKELVOUDIGE BALANS PER 31 DECEMBER 2025

ENKELVOUDIGE WINST-EN-VERLIESREKENING OVER 2025

ALGEMENE GRONDSLAGEN VOOR DE OPSTELLING VAN DE ENKELVOUDIGE JAARREKENING

TOELICHTING OP DE ENKELVOUDIGE BALANS PER 31 DECEMBER 2025

TOELICHTING OP DE ENKELVOUDIGE WINST-EN-VERLIESREKENING OVER 2025

OVERIGE TOELICHTINGEN

9 ENKELVOUDIGE BALANS PER 31 DECEMBER 2025 (voor resultaatbestemming)

	31 december 2025		31 december 2024			31 december 2025		31 december 2024	
	€	€	€	€		€	€	€	€
ACTIVA					PASSIVA				
Vaste activa					Eigen vermogen (22)				
Financiële vaste activa (19)					Geplaatst kapitaal	1.082.664		1.027.003	
Deelnemingen in groepsmaatschappijen	40.018.261		42.558.158		Agio	69.470.930		79.083.553	
Vorderingen op groepsmaatschappijen	3.000.000		3.180.000		Wettelijke reserves	3.512.899		3.631.018	
					Overige reserves	-25.621.454		-15.436.568	
					Onverdeeld resultaat	-2.994.501		-10.303.005	
		43.018.261		45.738.158			45.450.538		58.002.001
Vlottende activa					Langlopende schulden				
Vorderingen (20)					Achtergestelde leningen		16.599.019		17.644.034
Vorderingen op groepsmaatschappijen	31.472.344		29.410.784		Kortlopende schulden (23)				
Overige vorderingen en overlopende activa	530.852		500.489		Schulden aan groepsmaatschappijen	10.703.372		-	
		32.003.196		29.911.273	Belastingen en premies sociale verzekeringen	1.990.782		44.113	
Liquide middelen (21)		471		40.717	Overige schulden en overlopende passiva	278.217		-	
							12.972.371		44.113
								75.021.928	
		<u>75.021.928</u>		<u>75.690.148</u>				<u>75.021.928</u>	
								<u>75.690.148</u>	

10 ENKELVOUDIGE WINST- EN VERLIESREKENING OVER 2025

	2025	2024
	€	€
Resultaat uit deelnemingen na belastingen	2.539.897	-9.191.688
Overige baten en lasten na belastingen	-454.604	-1.111.317
Resultaat na belastingen	<u>-2.994.501</u>	<u>-10.303.005</u>

11 ALGEMENE GRONDSLAGEN VOOR DE OPSTELLING VAN DE ENKELVOUDIGE JAARREKENING

De enkelvoudige jaarrekening is opgesteld volgens de bepalingen van Titel 9 Boek 2 BW.

Voor de algemene grondslagen voor de opstelling van de jaarrekening, de grondslagen voor de waardering van activa en passiva en de bepaling van het resultaat, alsmede de toelichting op de onderscheidende activa en passiva en de resultaten wordt verwezen naar de toelichting op de geconsolideerde jaarrekening, voor zover hierna niets anders wordt vermeld.

De enkelvoudige jaarrekening maakt deel uit van de statutaire jaarrekening 2025 van de vennootschap. De financiële gegevens van de vennootschap zijn in de geconsolideerde jaarrekening van de vennootschap verwerkt. Voor zover posten uit de enkelvoudige balans en de enkelvoudige winst-en-verliesrekening hierna niet nader zijn toegelicht, wordt verwezen naar de toelichting behorende tot de geconsolideerde balans en winst- en- verliesrekening.

Financiële vaste activa

Deelnemingen in groepsmaatschappijen waarin invloed van betekenis op het zakelijke en financiële beleid wordt uitgeoefend, worden gewaardeerd op de nettovermogenswaarde, doch niet lager dan nihil. Deze nettovermogenswaarde wordt berekend op basis van de grondslagen van Newton Groep B.V.

Deelnemingen met een negatieve nettovermogenswaarde worden op nihil gewaardeerd. Wanneer de vennootschap geheel of ten dele instaat voor schulden van de desbetreffende deelneming, wordt een voorziening gevormd, primair ten laste van de vorderingen op deze deelneming en voor het overige onder de voorzieningen ter grootte van het resterende aandeel in de door de deelneming geleden verliezen, dan wel voor de verwachte betalingen door de vennootschap ten behoeve van deze deelnemingen.

In de enkelvoudige balans worden deelnemingen in groepsmaatschappijen gewaardeerd volgens de vermogensmutatie methode op basis van de nettovermogenswaarde. Zie voor een uitwerking hiervan de grondslagen voor financiële vaste activa in de geconsolideerde jaarrekening.

Resultaat deelnemingen

Het aandeel in het resultaat van ondernemingen waarin wordt deelgenomen omvat het aandeel van de vennootschap in de resultaten van deze deelnemingen. Resultaten op transacties waarbij overdracht van activa en passiva tussen de vennootschap en haar deelnemingen en tussen deelnemingen onderling heeft plaatsgevonden, zijn geëlimineerd voor zover deze als niet gerealiseerd kunnen worden beschouwd

Belastingen

De vennootschap is het hoofd van de fiscale eenheid. De vennootschapsbelasting is opgenomen voor dat deel dat de vennootschap als zelfstandig belastingplichtige verschuldigd zou zijn, rekening houdend met de toerekening van de voordelen van de fiscale eenheid. De verrekening binnen de fiscale eenheid tussen de vennootschap en haar dochtermaatschappijen vindt plaats via de rekening-courantverhoudingen.

12 TOELICHTING OP DE ENKELVOUDIGE BALANS PER 31 DECEMBER 2025

ACTIVA

19. FINANCIËLE VASTE ACTIVA

	31-12-2025	31-12-2024
	€	€
Deelnemingen in groepsmaatschappijen		
Newton Beheer B.V. te Waalre (100%)	40.018.261	42.558.158
	2025	2024
	€	€
<i>Newton Beheer B.V.</i>		
Stand per 1 januari	42.558.158	63.749.846
Aandeel in het resultaat	-2.539.897	-9.191.688
Dividend	-	-12.000.000
Stand per 31 december	40.018.261	42.558.158
	31-12-2025	31-12-2024
	€	€
Vorderingen op groepsmaatschappijen		
Newton Beheer B.V. te Waalre (100%)	3.000.000	3.180.000

Het rentepercentage is 6% per jaar. Deze lening is achtergesteld op de lening o/g van Blackrock.
De totale lening dient uiterlijk 30 juni 2030 afgelost te zijn. Tussentijdse aflossingen zijn niet vereist. Derhalve is er geen kortlopende vordering opgenomen. Er zijn geen zekerheden verstrekt.

	Stand per 1 januari 2025	Af	Stand per 31 december 2025
	€	€	€
Newton Beheer B.V.	3.180.000	-180.000	3.000.000

VLOTTENDE ACTIVA

20. VORDERINGEN

	31-12-2025	31-12-2024
	€	€
Vorderingen op groepsmaatschappijen		
Newton Beheer B.V.	31.472.344	29.410.784
Overige vorderingen en overlopende activa		
Overlopende activa	530.852	500.489
21. LIQUIDE MIDDELEN		
Rabobank	471	40.717

De rente is gelijk aan het gemiddelde van het twaalfmaands Euribortarief van de Europese Centrale Bank geldende op 1 januari en 31 december van elk kalenderkwartaal, welk gemiddelde wordt vermeerderd met 0,25%. De rente bedraagt minimaal 3% (drie procent) per jaar.

De liquide middelen staan ter vrije beschikking.

PASSIVA
22. EIGEN VERMOGEN

	31-12-2025	31-12-2024
	€	€
Geplaatst kapitaal		
Geplaatst en volgestort zijn 3.943 gewone aandelen nominaal € 0,01	39	3
53 winstrechtloze aandelen nominaal € 1.000,00	53.000	-
102.962.388 preferente aandelen nominaal € 0,01	1.029.625	1.027.000
	<u>1.082.664</u>	<u>1.027.003</u>

Het geplaatste kapitaal bestaat uit gewone aandelen, winstrechtloze aandelen en preferente aandelen. Elk aandeel geeft recht op één stem in de Algemene Vergadering. Gewone aandelen geven recht op winstuitkering na toevoeging van het preferent dividend aan de dividendreserve. Preferente aandelen betreffen cumulatief preferente aandelen en geven recht op een dividend van 7,5%, dat jaarlijks wordt toegevoegd aan de preferente dividendreserve. Ultimo 2025 is nog geen dividendreserve gevormd, aangezien sinds de uitgifte van de preferente aandelen nog geen winst is gerealiseerd. Binnen de categorie preferente aandelen wordt een verder onderscheid gemaakt naar volgorde van betaling in geval van uitkeringen uit het eigen vermogen.

	Normale aandelen	Winst- rechtloze aandelen	Preferente aandelen	Totaal
	€	€	€	€
Stand per 1 januari 2025	3	-	1.027.000	1.027.003
Uitgifte van aandelen	36	53.000	2.625	55.661
Stand per 31 december 2025	<u>39</u>	<u>53.000</u>	<u>1.029.625</u>	<u>1.082.664</u>

Agio

	2025	2024
	€	€
Stand per 1 januari	79.083.553	88.696.553
Dotatie	316.383	-
Dividend	-9.929.006	-9.613.000
Stand per 31 december	<u>69.470.930</u>	<u>79.083.553</u>

De dotatie betreft een vermogensinbreng boven nominale waarde van de bij de overname van Aeternus Beheer B.V. uitgegeven aandelen.

Wettelijke reserves

	31-12-2025	31-12-2024
	€	€
Reserve voor kosten van ontwikkeling	3.512.899	3.631.018

	2025	2024
	€	€
<i>Reserve voor kosten van ontwikkeling</i>		
Stand per 1 januari	3.631.018	1.982.993
Dotatie	1.061.539	1.648.025
Ottrekking	-1.179.658	-
Stand per 31 december	<u>3.512.899</u>	<u>3.631.018</u>

Overige reserves

Stand per 1 januari	-15.436.568	-7.982.993
Resultaatbestemming voorgaand boekjaar	-10.303.005	-5.805.550
Dotatie wettelijke reserves	118.119	-1.648.025
Stand per 31 december	<u>-25.621.454</u>	<u>-15.436.568</u>

Onverdeeld resultaat

Stand per 1 januari	-10.303.005	-5.805.550
Verdeeld resultaat voorgaand boekjaar	10.303.005	5.805.550
Onverdeeld resultaat boekjaar	-2.994.501	-10.303.005
Stand per 31 december	<u>-2.994.501</u>	<u>-10.303.005</u>

Bestemming van het resultaat over het boekjaar 2024:

De jaarrekening 2024 is vastgesteld in de Algemene Vergadering gehouden op 19 mei 2025. De Algemene Vergadering heeft de bestemming van het resultaat over het boekjaar 2024 vastgesteld conform het voorstel van het bestuur.

Voorstel tot resultaatbestemming 2025:

Het bestuur stelt, met goedkeuring van de Raad van Commissarissen, aan de Algemene Vergadering voor het resultaat na belastingen over 2025 als volgt te bestemmen: overeenkomstig de statutaire bepalingen het resultaat ad € 2.994.501 in mindering te brengen op de overige reserves.

In afwachting van de goedkeuring van dit voorstel door de algemene vergadering is dit voorstel nog niet in de jaarrekening verwerkt maar opgenomen onder de post onverdeeld resultaat.

	Stand per 1 januari 2025	Bij	Af	Rente	Stand per 31 december 2025
	€	€	€	€	€
Lening o/g participanten	17.644.034	2.300.000	-4.443.001	1.097.986	16.599.019

De voorwaarden van de lening zijn als volgt:

Het rentepercentage is 6% per jaar, waarbij de rente wordt bijgeschreven. De leningen is achtergesteld op de lening o/g van Blackrock.

De totale lening dient uiterlijk op 31 juli 2030 afgelost te zijn. Tussentijdse aflossingen zijn niet vereist en zijn mede afhankelijk van de dividendpolitiek zoals afgesproken tussen de aandeelhouders. Derhalve zijn er geen kortlopende aflossingsverplichtingen opgenomen. Er zijn geen zekerheden verstrekt.

23. KORTLOPENDE SCHULDEN

Schulden aan groepsmaatschappijen

Newtone Holding B.V.

	31-12-2025	31-12-2024
	€	€
Newtone Holding B.V.	10.703.372	-

De rente is gelijk aan het gemiddelde van het twaalfmaands Euribortarief van de Europese Centrale Bank geldende op 1 januari en 31 december van elk kalenderkwartaal, welk gemiddelde wordt vermeerderd met 0,25%. De rente bedraagt minimaal 3% (drie procent) per jaar.

Belastingen en premies sociale verzekeringen

Vennootschapsbelasting

	31-12-2025	31-12-2024
Vennootschapsbelasting	1.990.782	44.113

Overige schulden en overlopende passiva

Overlopende passiva

	31-12-2025	31-12-2024
Overlopende passiva	278.217	-

Overlopende passiva

Nog te betalen bedragen

	31-12-2025	31-12-2024
Nog te betalen bedragen	278.217	-

ZEKERHEDEN

Schulden aan kredietinstellingen

De onderneming is een van de obligors van de groepsfinanciering welke Newtone Groep BV heeft afgesloten met de financier.

Garanties zijn afgegeven en zekerheidsrechten gevestigd op de activa, bestaand uit:

Bezitloos pandrecht op roerende zaken

Openbaar pandrecht, waaronder:

- Bankrekeningen
- Intercompany vorderingen
- Garantie- en schadeuitkeringen
- Vorderingen uit Hedge-contracten

Pandrecht over Intellectueel eigendom

Stil pandrecht op:

- Huidige aandelen en bijbehorende rechten
- Toekomstige aandelen en bijbehorende rechten
- Verzekeringsuitkeringen (Garantie- en schadeuitkeringen)
- Vorderingen

Elk kwartaal rapporteert de groep in het kader van de convenanten naar de financier de leverage tussen de openstaande schulden en de gerealiseerde cashflow. De onderneming heeft elk kwartaal voldaan aan de eisen die gesteld worden in de convenanten.

NIET IN DE BALANS OPGENOMEN RECHTEN EN VERPLICHTINGEN

Voorwaardelijke verplichtingen

Fiscale eenheid

De vennootschap staat aan het hoofd van de fiscale eenheid voor de vennootschapsbelasting. Op grond daarvan is de vennootschap hoofdelijk aansprakelijk voor de belastingschuld van de fiscale eenheid als geheel.

13 TOELICHTING OP DE ENKELVOUDIGE WINST- EN VERLIESREKENING OVER 2025

24. RESULTAAT DEELNEMINGEN

Aandeel resultaat Newton Beheer B.V.

2025	2024
€	€
-2.539.897	-9.191.688

14 OVERIGE TOELICHTING

Gebeurtenissen na balansdatum

Voor een beschrijving van de voor de vennootschap relevante gebeurtenissen na balansdatum wordt verwezen naar de toelichting 'Gebeurtenissen na balansdatum' in de geconsolideerde jaarrekening

Bezoldiging van (voormalige) bestuurders en commissarissen

Aan bezoldigingen met inbegrip van pensioenlasten als bedoeld in artikel 2:383 lid 1 BW, is in het boekjaar ten laste van de vennootschap, haar dochtermaatschappijen en haar geconsolideerde andere maatschappijen gekomen voor bestuurders en voormalige bestuurders een bedrag van € 825.644 (2024: € 648.900) en voor commissarissen een bedrag van €130.000 (2024: € 130.000).

Personeelsleden

Gedurende het jaar 2025 waren er geen werknemers in dienst (2024: 0).

Ondertekening van de jaarrekening

Waalre, 29 mei 2026

Bestuur voor akkoord

S.G.C. Seijkens

Y.M. Sakovska

Raad van commissarissen voor akkoord

G. Eggenkamp

P. Schoehuijs

J.A. Nijhuis

C.L. van den Berg

OVERIGE GEGEVENS

OVERIGE GEGEVENS

1 Statutaire bepalingen omtrent resultaatbestemming

Het kapitaal van de vennootschap bestaat uit één of meer gewone aandelen, cumulatief preferente aandelen (A, B en C) en winstrechtloze aandelen. Iedere storting op een bepaalde soort aandelen die het gezamenlijke nominale bedrag van zulke aandelen te boven gaat zal worden geboekt op de desbetreffende agioreserve.

Allereerst geven de preferente aandelen (A, B en C), binnen de grenzen van de wet, recht op een preferent dividend van 7,5% op jaarbasis. Na vaststelling van de jaarrekening over een boekjaar wordt uit de winst die in dat boekjaar is behaald zo veel mogelijk een preferent dividend van zevenenhalf procent (7,5%) op jaarbasis toegevoegd aan de in de boeken van de vennootschap aangehouden preferente dividendreserve, berekend over het nominale bedrag en de daarop opgebouwde preferente reserves en niet uitgekeerde preferente dividenden. Indien in een boekjaar geen winst is gemaakt of de winst de reserveringen of uitkeringen niet geheel toelaat, of als de toevoeging aan de reserves op grond van de wet niet of niet volledig is toegestaan, wordt het tekort betaald ten laste van de winst over volgende boekjaren, telkens voor zover wettelijk toegestaan.

Vervolgens geven de gewone aandelen, binnen de grenzen van de wet, recht op dividend. De winstrechtloze aandelen geven geen recht op dividend; er kan slechts uitkering plaatsvinden uit een eventuele agioreserve.

Er wordt een afzonderlijke dividendreserve aangehouden voor de gewone aandelen en de preferente aandelen (A, B en C). Daarnaast wordt er een afzonderlijke agioreserve aangehouden voor de gewone aandelen, de preferente aandelen (A, B en C) en de winstrechtloze aandelen.

2 Controleverklaring van de onafhankelijke accountant

Hiervoor wordt verwezen naar de hierna opgenomen controleverklaring.

CONTROLEVERKLARING VAN DE ONAFHANKELIJKE ACCOUNTANT

Aan: de Algemene Vergadering en Raad van Commissarissen van Newtone Groep B.V.

Verklaring over de in het jaarverslag opgenomen jaarrekening

Ons oordeel

Wij hebben de jaarrekening 2025 van Newtone Groep B.V. (of hierna 'de vennootschap') te Amsterdam (hierna 'de jaarrekening') gecontroleerd.

Naar ons oordeel geeft de in dit jaarverslag opgenomen jaarrekening een getrouw beeld van de grootte en samenstelling van het vermogen van Newtone Groep B.V. per 31 december 2025 en van het resultaat over 2025, in overeenstemming met Titel 9 Boek 2 van het in Nederland geldende Burgerlijk Wetboek (BW).

De jaarrekening bestaat uit:

- 1 de geconsolideerde en enkelvoudige balans per 31 december 2025;
- 2 de geconsolideerde en enkelvoudige winst-en-verliesrekening over 2025;
- 3 het geconsolideerde overzicht totaalresultaat over 2025; en
- 4 de toelichting met een overzicht van de gehanteerde grondslagen voor financiële verslaggeving en andere toelichtingen.

De basis voor ons oordeel

Wij hebben onze controle uitgevoerd volgens het Nederlands recht, waaronder ook de Nederlandse controlestandaarden vallen. Onze verantwoordelijkheden op grond hiervan zijn beschreven in de sectie 'Onze verantwoordelijkheden voor de controle van de jaarrekening'.

Wij zijn onafhankelijk van Newtone Groep B.V. zoals vereist in de Wet toezicht accountantsorganisaties (Wta), de Verordening inzake de onafhankelijkheid van accountants bij assurance-opdrachten (ViO) en andere voor de opdracht relevante onafhankelijkheidsregels in Nederland. Verder hebben wij voldaan aan de Verordening gedrags- en beroepsregels accountants (VGBA).

Wij hebben onze controlewerkzaamheden bepaald in het kader van de controle van de jaarrekening als geheel en bij het vormen van ons oordeel hierover. De informatie en onze bevindingen ten aanzien van fraude en niet naleven wet- en regelgeving en continuïteit moeten in dat kader worden gezien en niet als afzonderlijke oordelen of conclusies.

Wij vinden dat de door ons verkregen controle-informatie voldoende en geschikt is als basis voor ons oordeel.

Informatie ter ondersteuning van ons oordeel

Controleaanpak risico van fraude en het niet naleven van wet- en regelgeving

In het hoofdstuk Risico's en onzekerheden van het bestuursverslag beschrijft de Raad van Bestuur de procedures ten aanzien van de risico's op fraude en niet-naleven van wet- en regelgeving.

In het kader van onze controle hebben wij inzicht verkregen in de vennootschap en de bedrijfsomgeving, en van het risicomanagement van de vennootschap met betrekking tot fraude en niet-naleving van wet- en regelgeving. Onze werkzaamheden omvatten onder andere het evalueren van de gedragscode, de klokkenluidersregeling, het incidentenregister en de procedures van de vennootschap om aanwijzingen van mogelijke fraude en niet-naleven van wet- en regelgeving te onderzoeken. Bovendien hebben wij forensisch specialisten in onze controlewerkzaamheden betrokken, hebben wij inlichtingen ter zake ingewonnen bij de Raad van Bestuur, de Raad van Commissarissen en bij andere relevante functies, zoals de afdeling compliance en juridische zaken en hebben wij correspondentie met relevante toezichthoudende autoriteiten en regelgevers in onze evaluatie betrokken, zoals de Autoriteit Financiële Markten. Dit bevat onder meer de relevante communicatie met de Autoriteit Financiële Markten die beschreven staan in de paragraaf 'Belangrijke ontwikkelingen in 2025' in het bestuursverslag. We hebben elementen van onvoorspelbaarheid in onze controleaanpak opgenomen, waaronder het toepassen van een risicogerichte benadering bij de selectie van cliëntopdrachten voor ons significante risico ten aanzien van de waardering van de nog te factureren bedragen aan klanten en vooruit gefactureerde bedragen aan klanten.

Op basis van onze risicoanalyse werkzaamheden hebben wij de volgende rechtsgebieden geïdentificeerd die de meest waarschijnlijke oorzaak zouden kunnen zijn voor een materieel effect op de jaarrekening in het geval van het niet-voldoen aan deze regelgeving:

- Wet toezicht accountantsorganisaties en besluit toezicht accountantsorganisatie;
- Wet ter voorkoming van witwassen en financieren van terrorisme; en
- Algemene Verordening Gegevensbescherming.

Onze werkzaamheden hebben niet geleid tot de identificatie van een rapporteerbaar risico van een afwijking van materieel belang vanwege het niet voldoen aan wet- en regelgeving.

In overeenstemming met het bovenstaande en met de controlestandaarden hebben wij de volgende risico's geïdentificeerd ten aanzien van fraude die relevant zijn voor onze controle, inclusief de relevante veronderstelde risico's vastgelegd in de controlestandaarden, en hebben hierop als volgt ingespeeld:

Doorbreken van interne beheersing door het management (een verondersteld risico)

Risico:

- Het management is in een unieke positie om fraude te plegen door de mogelijkheid het proces van financiële verslaggeving en resultaten te manipuleren door middel van het doorbreken van de interne beheersing die anderszins effectief lijken te werken, zoals bijvoorbeeld schattingen.

Controleaanpak:

- Wij hebben de opzet en de implementatie geëvalueerd van interne beheersingsmaatregelen die relevant zijn voor het mitigeren van de risico's op fraude, zoals het identificeren van werkzaamheden met betrekking tot journalposten en schattingen.
- Als onderdeel van de beoordeling van het frauderisico hebben we een data-analyse uitgevoerd op de populatie journalposten om te bepalen of risicovolle criteria voor het toetsen van toepassing zijn. Waar we onverwachte journalposten of andere risico's identificeerden via onze data-analyse, hebben we aanvullende controlewerkzaamheden uitgevoerd om op elk geïdentificeerd risico in te spelen. Deze werkzaamheden omvatten ook het herleiden van transacties naar onderliggende informatie.
- Wij hebben we significante schattingen alsook oordeelsvormingen en veronderstellingen van het management geëvalueerd, waaronder het uitvoeren van een retrospectieve beoordeling van de oordeelsvormingen en veronderstellingen van het management met betrekking tot relevante schattingen die in de jaarrekening zijn opgenomen.
- We hebben journalposten en andere aanpassingen geïdentificeerd en geselecteerd om te toetsen die aan het einde van de rapportageperiode zijn gemaakt.

Waardering van de nog te factureren bedragen aan klanten en vooruit gefactureerde bedragen aan klanten en daarmee samenhangende omzetverantwoording (een verondersteld risico)

Risico:

- De jaarrekeningposten nog te factureren bedragen aan klanten en vooruit gefactureerde bedragen aan klanten worden bepaald op basis van geschreven uren door werknemers op cliëntcodes tegen het standaard tarief, en indien van toepassing rekeninghoudend met een vaste aanneemsom. De waardering van deze posten en daaraan gerelateerde omzetverantwoording is onderhevig aan inschattingen van management. De mate waarin het risico op een onjuiste inschatting van management aanwezig is, is afhankelijk van kwantitatieve en kwalitatieve kenmerken van cliëntopdrachten. Wij zien dit als een risico met betrekking tot de waardering van de nog te factureren bedragen aan klanten en vooruit gefactureerde bedragen aan klanten en de daarmee samenhangende omzetverantwoording.

Controleaanpak:

- Wij hebben de opzet en de implementatie geëvalueerd van interne beheersingsmaatregelen met betrekking tot de waardering van de nog te factureren bedragen aan klanten en vooruit gefactureerde bedragen aan klanten.
- We hebben de door het management opgestelde retrospectieve beoordeling van afloop in het opvolgende boekjaar van de nog te factureren bedragen aan klanten en vooruit gefactureerde bedragen aan klanten per einde boekjaar geëvalueerd.
- Wij hebben op basis van een totaalverbandscontrole vastgesteld dat initiële opboekingen van de nog te factureren bedragen aan klanten en vooruit gefactureerde bedragen aan klanten voortkomen uit daadwerkelijk bestede uren op cliëntopdrachten.

- Voor de geselecteerde cliëntopdrachten hebben wij getoetst of de financiële opdrachtrealisatie in lijn ligt met de voortgang en verwachting.
- We hebben testwerkzaamheden verricht ten aanzien van de verwerkte correctie op de omzet op grond van de bijstelling van opdrachtrealisaties gedurende het jaar. Wij hebben vastgesteld of deze correcties gedurende het boekjaar juist zijn verwerkt.
- Wij hebben besprekingen gevoerd met de vestigingsdirecteuren ter toetsing van de redelijkheid van de aannames die zijn gehanteerd bij de vaststelling van de voorziening nog te factureren bedragen; en
- Wij hebben vastgesteld dat correcties bij- en afboekingen van de nog te factureren bedragen aan klanten en vooruit gefactureerde bedragen aan klanten na balansdatum geen indicatie geven tot een incorrecte weergave van de nog te factureren bedragen aan klanten en vooruit gefactureerde bedragen aan klanten per einde boekjaar 2025 en de omzetverantwoording in 2025.

Wij hebben onze risico-inschatting en controleaanpak en resultaten gecommuniceerd aan de Raad van Bestuur en aan de Raad van Commissarissen.

Onze controlewerkzaamheden leidden niet tot aanwijzingen en/of andere redelijke vermoedens van fraude en niet-nakomen van wet- en regelgeving die van materieel belang zijn voor onze controle.

Controleaanpak Continuïteit

De Raad van Bestuur heeft zijn continuïteitsbeoordeling uitgevoerd en geen continuïteitsrisico's geïdentificeerd. Onze procedures om de continuïteitsbeoordeling van de Raad van Bestuur te evalueren, omvatten onder andere:

- wij hebben met de Raad van Bestuur de onderbouwing van de toegepaste continuïteitsveronderstelling besproken, inclusief of alle relevante informatie die uit onze controle naar voren is gekomen daarbij in overweging is genomen;
- wij hebben de financiële positie van Newton Groep B.V. per ultimo boekjaar ten opzichte van voorgaand boekjaar geanalyseerd op indicatoren die kunnen duiden op continuïteitsrisico's;
- wij hebben de belangrijkste voorwaarden en bepalingen in de financieringsovereenkomsten inclusief convenanten geïnspecteerd die kunnen duiden op een continuïteitsrisico.

De resultaten van onze risicobeoordelingsprocedures hebben geen aanleiding gegeven om additionele controlewerkzaamheden op de door de Raad van Bestuur uitgevoerde continuïteitsbeoordeling uit te voeren.

Verklaring over de in het jaarverslag opgenomen andere informatie

Het jaarverslag omvat andere informatie, naast de jaarrekening en onze controleverklaring daarbij.

Op grond van onderstaande werkzaamheden zijn wij van mening dat de andere informatie:

- met de jaarrekening verenigbaar is en geen materiële afwijkingen bevat;
- alle informatie bevat die op grond van Titel 9 Boek 2 BW is vereist voor het bestuursverslag en de overige gegevens.

Wij hebben de andere informatie gelezen en hebben op basis van onze kennis en ons begrip, verkregen vanuit de controle van de jaarrekening of anderszins, overwogen of de andere informatie materiële afwijkingen bevat.

Met onze werkzaamheden hebben wij voldaan aan de vereisten in Titel 9 Boek 2 BW en de Nederlandse Standaard 720. Deze werkzaamheden hebben niet dezelfde diepgang als onze controlewerkzaamheden bij de jaarrekening.

De Raad van Bestuur is verantwoordelijk voor het opstellen van de andere informatie, waaronder het bestuursverslag en de overige gegevens in overeenstemming met Titel 9 Boek 2 BW.

Beschrijving van verantwoordelijkheden met betrekking tot de jaarrekening

Verantwoordelijkheden van de Raad van Bestuur en de Raad van Commissarissen voor de jaarrekening

De Raad van Bestuur is verantwoordelijk voor het opmaken en het getrouw weergeven van de jaarrekening in overeenstemming met Titel 9 Boek 2 BW. In dit kader is de Raad van Bestuur verantwoordelijk voor een zodanige interne beheersing als de Raad van Bestuur noodzakelijk acht om het opmaken van de jaarrekening mogelijk te maken zonder afwijkingen van materieel belang als gevolg van fouten of fraude.

Bij het opmaken van de jaarrekening moet de Raad van Bestuur afweten of de onderneming in staat is om haar werkzaamheden in continuïteit voort te zetten. Op grond van genoemd verslaggevingsstelsel moet de Raad van Bestuur de jaarrekening opmaken op basis van de continuïteitsveronderstelling, tenzij de Raad van Bestuur het voornemen heeft om de vennootschap te liquideren of de bedrijfsactiviteiten te beëindigen of als beëindiging het enige realistische alternatief is. De Raad van Bestuur moet gebeurtenissen en omstandigheden waardoor gereede twijfel zou kunnen bestaan of de

onderneming haar bedrijfsactiviteiten in continuïteit kan voortzetten, toelichten in de jaarrekening.

De Raad van Commissarissen is verantwoordelijk voor het uitoefenen van toezicht op het proces van financiële verslaggeving van de vennootschap.

Onze verantwoordelijkheden voor de controle van de jaarrekening

Onze verantwoordelijkheid is het zodanig plannen en uitvoeren van een controleopdracht dat wij daarmee voldoende en geschikte controle-informatie verkrijgen voor het door ons af te geven oordeel.

Onze controle is uitgevoerd met een hoge mate maar geen absolute mate van zekerheid, waardoor het mogelijk is dat wij tijdens onze controle niet alle materiële fouten en fraude ontdekken.

Afwijkingen kunnen ontstaan als gevolg van fraude of fouten en zijn materieel indien redelijkerwijs kan worden verwacht dat deze, afzonderlijk of gezamenlijk, van invloed kunnen zijn op de economische beslissingen die gebruikers op basis van de jaarrekening nemen. De materialiteit beïnvloedt de aard, timing en omvang van onze controlewerkzaamheden en de evaluatie van het effect van onderkende afwijkingen op ons oordeel.

Wij hebben deze accountantscontrole professioneel-kritisch uitgevoerd en hebben waar relevant professionele oordeelsvorming toegepast in overeenstemming met de Nederlandse controlestandaarden, ethische voorschriften en de onafhankelijkheidseisen. Onze controle bestond onder andere uit:

- het identificeren en inschatten van de risico's dat de jaarrekening afwijkingen van materieel belang bevat als gevolg van fouten of fraude, het in reactie op deze risico's bepalen en uitvoeren van controlewerkzaamheden en het verkrijgen van controle-informatie die voldoende en geschikt is als basis voor ons oordeel. Bij fraude is het risico dat een afwijking van materieel belang niet ontdekt wordt groter dan bij fouten. Bij fraude kan sprake zijn van samenspanning, valsheid in geschrifte, het opzettelijk nalaten transacties vast te leggen, het opzettelijk verkeerd voorstellen van zaken of het doorbreken van de interne beheersing;
- het verkrijgen van inzicht in de interne beheersing die relevant is voor de controle met als doel controlewerkzaamheden te selecteren die passend zijn in de omstandigheden. Deze werkzaamheden hebben niet als doel om een oordeel uit te spreken over de effectiviteit van de interne beheersing van de vennootschap;
- het evalueren van de geschiktheid van de gebruikte grondslagen voor financiële verslaggeving, en het evalueren van de redelijkheid van schattingen door de Raad van Bestuur en de toelichtingen die daarover in de jaarrekening staan;
- het vaststellen dat de door de Raad van Bestuur gehanteerde continuïteitsveronderstelling aanvaardbaar is. Tevens het op basis van de verkregen controle-informatie vaststellen of er gebeurtenissen en omstandigheden zijn waardoor gereede twijfel zou kunnen bestaan of de vennootschap haar bedrijfsactiviteiten in continuïteit kan voortzetten. Als wij concluderen dat er een onzekerheid van materieel belang bestaat, zijn wij verplicht om in onze controleverklaring de aandacht te vestigen op de relevante gerelateerde toelichtingen in de jaarrekening. Als de toelichtingen inadequaat zijn, moeten wij onze verklaring aanpassen. Onze conclusies zijn gebaseerd op de controle-informatie die verkregen is tot de datum van onze controleverklaring. Toekomstige gebeurtenissen of omstandigheden kunnen er echter toe leiden dat het vennootschap haar continuïteit niet langer kan handhaven;
- het evalueren van de presentatie, structuur en inhoud van de jaarrekening en de daarin opgenomen toelichtingen; en
- het evalueren of de jaarrekening een getrouw beeld geeft van de onderliggende transacties en gebeurtenissen.

Wij zijn verantwoordelijk voor het plannen en uitvoeren van de groepscontrole om voldoende en geschikte controle-informatie te verkrijgen met betrekking tot de financiële informatie van de entiteiten of bedrijfsonderdelen binnen de groep als basis voor het vormen van een oordeel over de jaarrekening. Tevens zijn wij verantwoordelijk voor de aansturing van, het toezicht op en de beoordeling van de controlewerkzaamheden die in het kader van de groepscontrole zijn uitgevoerd. Wij dragen de volledige verantwoordelijkheid voor onze controleverklaring.

Wij communiceren met de Raad van Commissarissen onder andere over de geplande reikwijdte en timing van de controle en over de significante bevindingen die uit onze controle naar voren zijn gekomen, waaronder eventuele significante tekortkomingen in de interne beheersing.

Eindhoven, 29 mei 2026
KPMG Accountants N.V.

A.J. van Eijk RA

